

***FARMLAND BIRD INDEX E WOODLAND BIRD INDEX***  
**2000-2011**

**LOMBARDIA**

**SEZIONE 2 : *FARMLAND BIRD INDEX, WOODLAND BIRD***  
***INDEX E ANDAMENTI DELLE SPECIE IN LOMBARDIA***

Parma, aprile 2012



## **1. ANDAMENTO DEL FBI E DEL WBI E DELLE RELATIVE SPECIE NEL PERIODO 2000-2011**

La Rete Rurale Nazionale non ha provveduto al calcolo del *Farmland Bird Index* e *Woodland Bird Index* della Regione Lombardia poiché la Regione esegue queste attività mediante un proprio progetto specifico. Per informazioni in merito è possibile contattare la dottoressa Laura Cucè e il dottor Giorgio Bleynat, U.O. Multifunzionalità e sostenibilità del territorio, DG Agricoltura, Regione Lombardia, Palazzo Lombardia - Via Melchiorre Gioia, 20124 Milano (MI)

## **2. RISULTATI DEI RILEVAMENTI NEL PERIODO 2000-2011**

I dati presenti del database MITO2000 relativi alla regione Lombardia, utilizzati per calcolare il *Farmland Bird Index* e *Woodland Bird Index*, sono stati raccolti nel periodo compreso tra il 2000 e il 2011, per un totale di 191 particelle coperte (Figura 1); non si registrano anni di inattività, sebbene il numero di dati raccolti fino al 2006 risulti maggiore rispetto a quelli raccolti nel periodo successivo (Figura 2).

Nel periodo 2001-2011 i dati sono stati raccolti, con le stesse metodologie adottate dal progetto MITO2000, dalla Regione Lombardia, U.O. Multifunzionalità e sostenibilità del territorio, DG Agricoltura. Negli anni 2009 e 2010 la Regione ha fornito alla Rete Rurale Nazionale i dati avifaunistici relativi alla Lombardia per il calcolo degli indici a livello nazionale.

Per quanto riguarda il 2011 la regione Lombardia ha fornito alla Rete Rurale Nazionale per il calcolo degli indici nazionali, 3.435 record di uccelli distribuiti in 343 stazioni, afferenti a 24 particelle (Tabella 1), ovvero tutti i dati raccolti nell'ambito di un programma di monitoraggio dell'avifauna condotto a livello regionale con le stesse metodologie adottate dal progetto MITO2000.

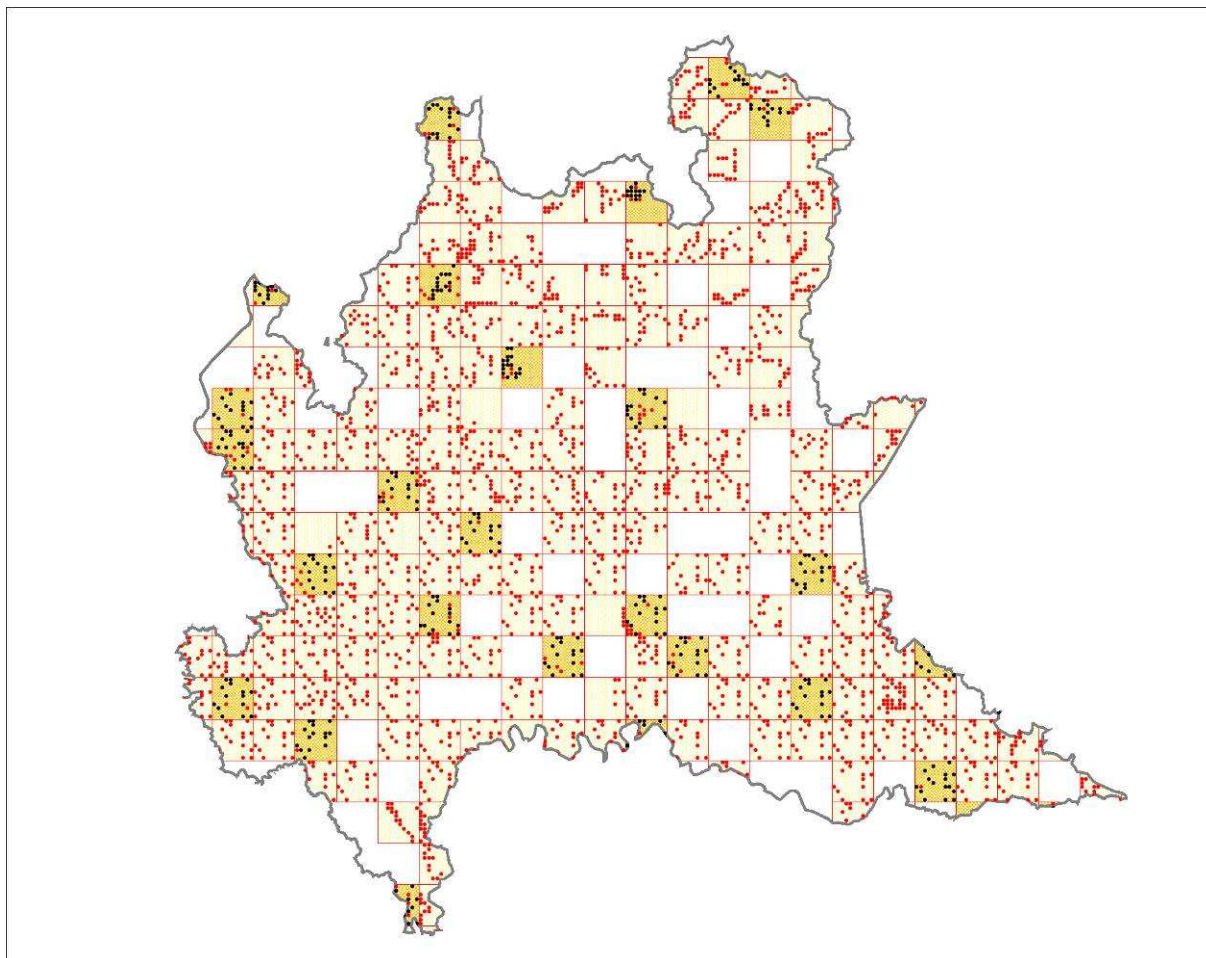


Figura 1 Distribuzione delle particelle (quadrati) e delle stazioni (puntini) coperte almeno una volta durante il progetto. Le particelle e le stazioni visitate nel 2011 sono rispettivamente in arancio più intenso e di colore nero.

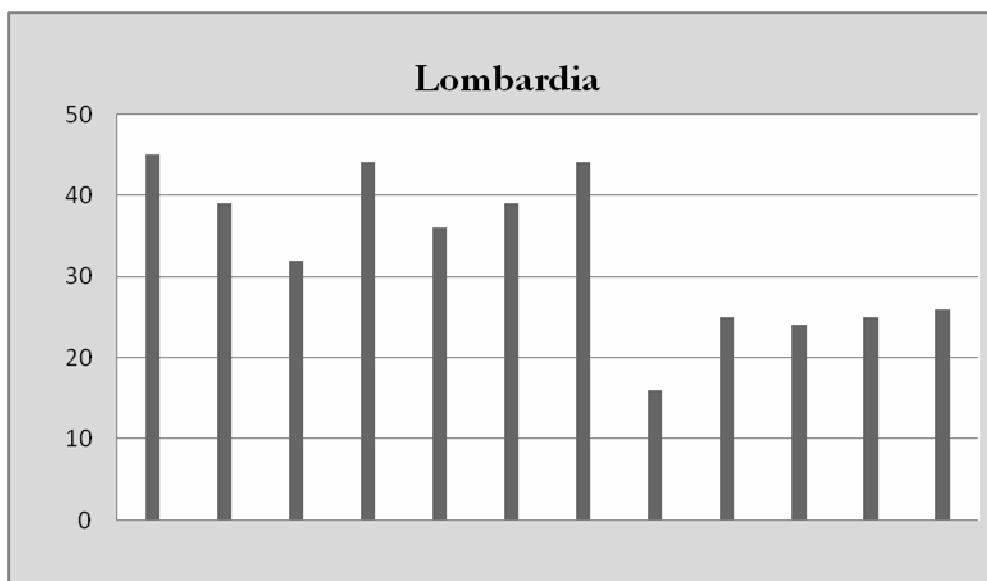


Figura 2 Numero delle particelle monitorate ogni anno del progetto MITO2000 secondo il programma randomizzato.

*Tabella 1 Statistiche descrittive dei dati presenti nell'archivio per questa regione.*

---

Anni di copertura	12
Numero di rilevatori	82
N. rilevatori 2000-2010	79
N. rilevatori 2011	17
Numero totale di particelle	191
N. totale di ripetizioni anno per particella 2000-2010	369
N. medio di particelle 2000-2010	30,8
N. totale di particelle 2011	26
Numero totale di stazioni del programma randomizzato	5330
N. medio annuale di stazioni 2000-2010	415,4
N. stazioni 2011	345
Area regione km2	23819
Densità di stazioni (staz/km2)	0,224
Numero di stazioni randomizzate coperte almeno un anno	2669
Numero di record di uccelli totali	57764
N.record 2000-2010	54329
N.record 2011	3435
Ricchezza in specie media per stazione	10,8

---