



Farmland Bird Index e andamento di popolazione delle specie

MOLISE

2000-2025



Questo progetto è possibile grazie a impegno, professionalità e passione di molte persone che hanno collaborato con la Lipu e con il progetto MITO2000, a titolo professionale o di volontariato, nella raccolta e nell'elaborazione dei dati.

Coordinamento generale:



Federica Luoni, Roberta Righini e Matteo Fontanella

Via Pasubio, 3/bis - 43122 Parma - Telefono 0521 273043 -

E-mail: farmlandbird@lipu.it

Gruppo di lavoro: Giovanni Albarella, Ahlam Bamaarouf, Claudio Celada, Marco Dinetti, Giorgia Gaibani, Marco Gustin, Andrea Mazza.

Hanno collaborato anche: Antonio Gardelli, Silvia Maselli, Boris Pesci, Danilo Selvaggi.

Hanno collaborato:



Via San Basilio, 6 - 20060 Basiano (MI) - Telefono 02 95762250

Gruppo di lavoro Pteryx: Gianpiero Calvi.

Ha inoltre collaborato Severino Vitulano.



Via S. Caboto 7/A - 20094 Corsico (MI) - Telefono 3316419659

Gruppo di lavoro FaunaViva: Paolo Bonazzi, Lia Buvoli.



Via Garibaldi, 3 - Pratovecchio (AR) - Telefono 0575 529514

Gruppo di lavoro D.R.E.A.M. Italia: Tommaso Campedelli, Simonetta Cutini, Guglielmo Londi.

Coordinatori regionali e rilevatori che hanno collaborato al progetto FBI finanziato dal Ministero dell'agricoltura, della sovranità alimentare e delle foreste nell'ambito delle attività della Rete Rurale Nazionale dal 2009 al 2024 della Rete Nazionale della PAC dal 2025 (in ordine alfabetico):

Coordinatore: Lorenzo De Lisio (2009-2025)

Rilevatori: Rosario Balestrieri, Giovanni Capobianco, Marco Carafa, Andrea Corso, Lorenzo De Lisio, Davide De Rosa, Marilena Del Romano, Giancarlo Fracasso

Per la citazione di questo documento si raccomanda: Rete Nazionale della PAC & Lipu (2025). Molise – *Farmland Bird Index* e andamenti di popolazione delle specie 2000-2025.

Indice

1.	DESCRIZIONE DELLA BANCA DATI REGIONALE 2000-2025	4
2.	METODI.....	7
2.1.	TECNICA DI RILEVAMENTO	7
2.2.	COMPILAZIONE DELLA SCHEDA DI RILEVAMENTO.....	7
2.3.	DISTRIBUZIONE DEI PUNTI DI ASCOLTO	7
2.4.	ARCHIVIAZIONE E GESTIONE DEI DATI	7
2.5.	SELEZIONE DEI DATI PER L' ANALISI	8
2.6.	METODI DI CALCOLO DEI TREND DELLE SPECIE	8
2.7.	METODI DI CALCOLO DELL' INDICATORE AGGREGATO	10
3.	IL <i>FARMLAND BIRD INDEX</i> REGIONALE NEL PERIODO 2000-2025	12
3.1.	IL <i>FARMLAND BIRD INDEX</i>	12
3.2.	ANDAMENTI DI POPOLAZIONE DELLE SPECIE AGRICOLE	14
3.3.	CONSIDERAZIONI SUI RISULTATI OTTENUTI	15
3.4.	APPENDICE A: CONTRIBUTI DELLE SINGOLE SPECIE AL <i>FARMLAND BIRD INDEX</i>	17
4.	BIBLIOGRAFIA.....	19
5.	RINGRAZIAMENTI.....	20

1. DESCRIZIONE DELLA BANCA DATI REGIONALE 2000-2025

La banca dati relativa al territorio regionale consta di 24.057 record di Uccelli, rilevati in 2.160 punti d'ascolto realizzati tra il 2000 e il 2025 e distribuiti in 26 particelle UTM 10x10 km riferiti al programma randomizzato. Nel 2025 sono stati realizzati 120 punti d'ascolto distribuiti in 8 particelle durante i quali sono stati registrati 1.526 record di osservazioni di individui.

Il numero delle particelle (Figura 1) e dei punti rilevati messi a disposizione dal progetto MITO2000 - avviato nel 2000 grazie ad un contributo iniziale dell'allora Ministero dell'Ambiente, proseguito dal 2001 fino al 2008 su base volontaristica – presenta fluttuazioni molto marcate con anni di totale assenza di dati (2003, 2005, 2008).

In seguito, a partire dal 2009, il progetto finanziato e sostenuto dal Ministero dell'agricoltura, della sovranità alimentare e delle foreste – Masaf (già Mipaaf), nell'ambito delle attività della Rete Rurale Nazionale – RRN, ha integrato l'archivio dei dati disponibile con un numero di particelle che è cresciuto gradualmente fino ad attestarsi, a partire dal 2011, intorno alle 9 unità. Nel biennio 2016-2017 purtroppo il campionamento dell'avifauna in regione ha visto una brusca riduzione dello sforzo di campionamento rispetto agli anni precedenti a causa del ritardo nel completamento della procedura dell'iter di approvazione del progetto che ha avuto, come conseguenza, una riduzione della disponibilità da parte dei rilevatori molisani. A partire dal 2018 il numero di particelle visitate è tornato a 8 ed è rimasto costante fino al 2024. A partire dal 2025 il progetto di monitoraggio rientra nell'ambito del Rete Nazionale della PAC 2025-2027 e il numero di particelle visitate è stato pari a 8.

Per maggiori dettagli sul contenuto della Banca Dati si veda la Sezione “Metodologie e Database 2000-2025” scaricabile alla pagina www.reterurale.it.

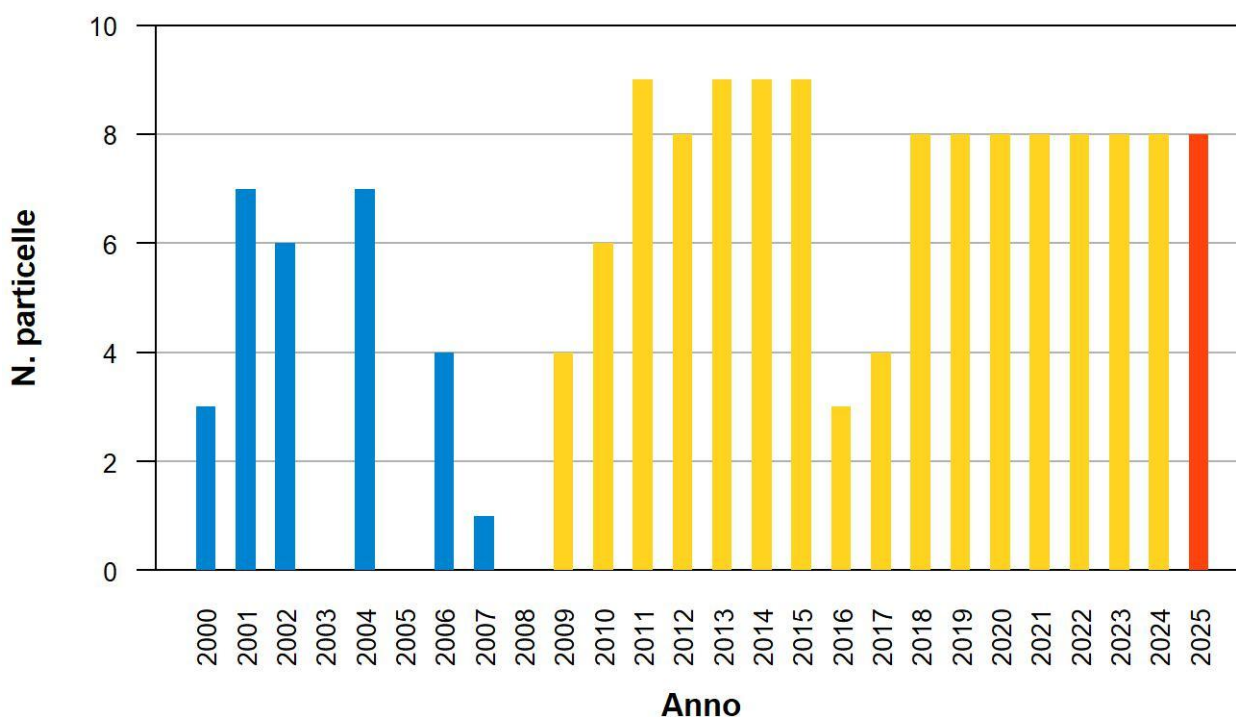


Figura 1. Numero delle particelle monitorate ogni anno: in blu i dati presenti nella banca dati del progetto MITO2000, in giallo i dati raccolti grazie al sostegno della RRN, in rosso l'ultima stagione con le particelle finanziate dalla Rete Nazionale della PAC.

Per la definizione degli andamenti di popolazione delle specie di ambiente agricolo vengono utilizzati i dati riferiti alle particelle e ai punti d'ascolto in esse inclusi, ripetuti almeno due volte nel periodo 2000-2025 (vedi paragrafo 2.5). Il set di dati utilizzati nelle analisi è pertanto relativo alle 24 particelle UTM 10x10 km illustrate nella Figura 2, da cui si evince che 6 particelle presentano una serie storica composta da oltre 10 anni di monitoraggio effettuato tra il 2000 e il 2025.

A partire dal 2009 è stato possibile accrescere i dati a disposizione, senza censire particelle nuove, ma dando la priorità, oltre alle particelle con numerose ripetizioni, al censimento di particelle che in passato erano state

visitate soltanto una volta. In questo modo, a parità di sforzo di campionamento, aumenta il numero delle particelle utilizzabili, con conseguente aumento del numero di dati disponibili per il calcolo degli indicatori, valorizzando così i dati presenti nell'archivio del progetto raccolti prima del 2009.

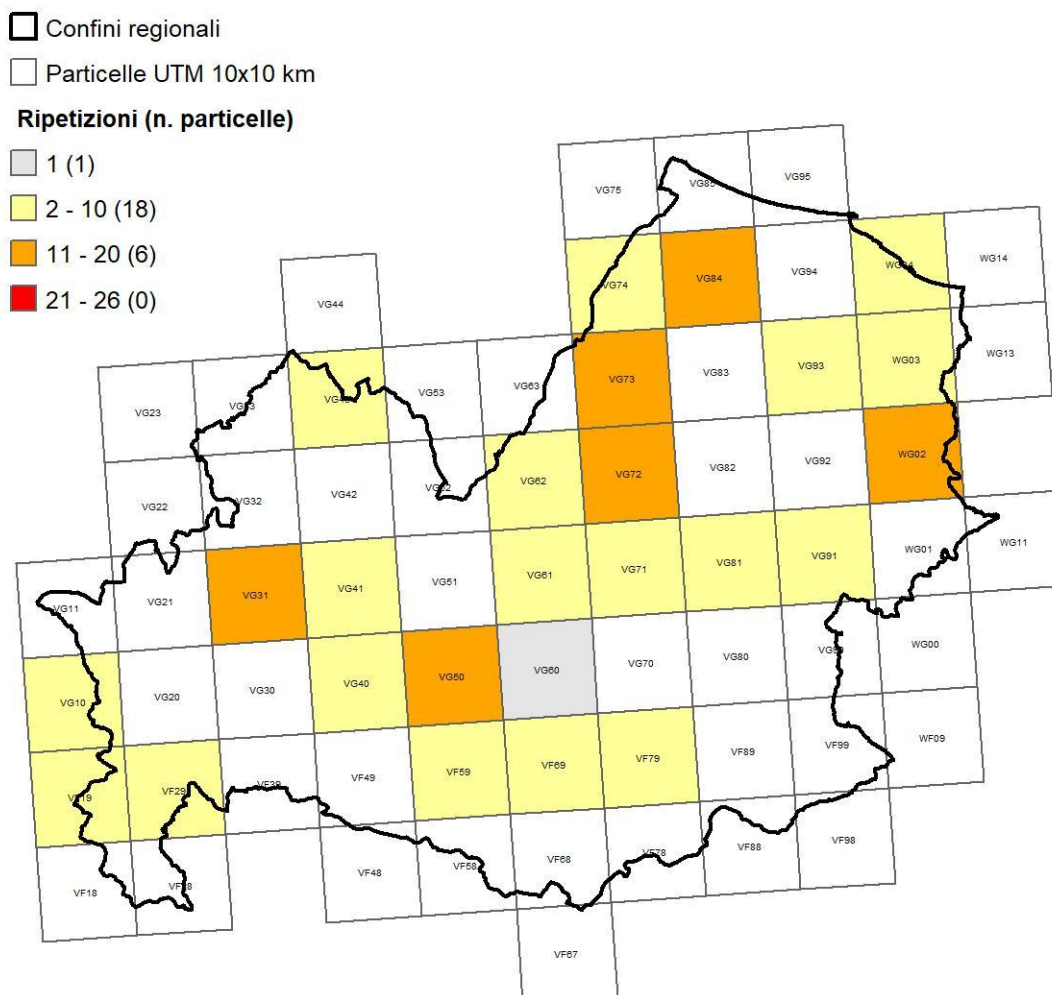


Figura 2. Particelle UTM 10x10 km utilizzate nel calcolo degli andamenti delle specie tipiche di ambiente agricolo e dell'andamento del Farmland Bird Index: le particelle sono distinte in base al numero di ripetizioni annuali. In legenda tra parentesi viene riportato il numero di particelle per ogni categoria di ripetizioni.

Le analisi hanno preso in considerazione complessivamente 1.706 e 1.636 punti d'ascolto, utilizzati rispettivamente nelle analisi per particelle e per punti; la Tabella 1 mostra i punti utilizzati suddivisi per anno nel periodo considerato.

La metodologia di analisi standard prevede l'accorpamento dei dati raccolti all'interno di una particella. In aggiunta è stata introdotta l'analisi basata sui singoli punti di ascolto per le specie di cui non è stato possibile arrivare alla definizione di un andamento certo con il metodo standard. Nell'analisi per punti, al fine di aumentare la precisione delle stime, sono stati utilizzati, all'interno delle particelle selezionate con la procedura standard, i dati relativi alle sole stazioni ripetute. Per questo motivo il numero complessivo di punti d'ascolto utilizzati con le due procedure è leggermente differente.

Tabella 1. Numero di rilevamenti per anno (punti d'ascolto) considerati nelle analisi degli andamenti delle specie tipiche degli ambienti agricoli.

Anno	Numero punti di ascolto	
	Analisi per particelle	Analisi per punti
2000	41	32
2001	85	76
2002	57	52
2003	0	0
2004	63	56
2005	0	0
2006	32	29
2007	15	14
2008	0	0
2009	32	29
2010	69	67
2011	96	77
2012	106	101
2013	110	105
2014	97	95
2015	100	100
2016	33	33
2017	46	46
2018	88	88
2019	88	88
2020	88	88
2021	88	88
2022	88	88
2023	88	88
2024	98	98
2025	98	98

2. METODI

In questo capitolo si riassumono i metodi utilizzati nel corso di tutta la procedura che consente di arrivare al calcolo del *Farmland Bird Index* a livello regionale, dalla raccolta di dati sul campo alla fase di elaborazione statistica.

Per una versione maggiormente dettagliata dell'intera metodologia si rimanda alla sezione "Metodologie e database" scaricabile alla pagina www.reterurale.it/farmlandbirdindex.

2.1. TECNICA DI RILEVAMENTO

La tecnica di rilevamento prescelta è quella dei punti di ascolto senza limiti di distanza della durata di 10 minuti (Blondel *et al.* 1981; Fornasari *et al.* 2002) effettuati una sola volta nel corso di ogni stagione riproduttiva. I campionamenti sono stati eseguiti indicativamente tra il 15 maggio e il 30 giugno, periodo durante il quale la totalità delle specie nidificanti è presente presso le aree di rilievo. I rilievi hanno avuto inizio poco dopo l'alba e sono stati condotti con condizioni meteorologiche favorevoli (assenza di vento forte o precipitazioni intense).

2.2. COMPILAZIONE DELLA SCHEDA DI RILEVAMENTO

Per ogni stazione di campionamento i rilevatori sono tenuti a riportare su un'apposita scheda tutti gli individui visti o sentiti, separando gli stessi a seconda che l'osservazione sia avvenuta entro od oltre un raggio di 100 m dall'osservatore. Le osservazioni vengono corredate di codici descrittivi del comportamento animale (individuo in canto, individuo in attività riproduttiva, ecc.).

Oltre ai dati ornitologici i rilevatori sono tenuti a riportare le caratteristiche ambientali entro un raggio di 100 m dall'osservatore nonché informazioni di carattere generale relative al rilevamento (ad esempio codice identificativo, data e orario, condizioni meteorologiche).

Dal 2010 ogni stazione di campionamento viene sistematicamente georeferenziata tramite GPS (tale pratica non era invece universalmente adottata negli anni precedenti).

2.3. DISTRIBUZIONE DEI PUNTI DI ASCOLTO

La selezione delle particelle da campionare, e delle relative stazioni d'ascolto, è svolta dalla Lipu che predispone il piano di campionamento a livello nazionale e regionale e fornisce indicazioni puntuali ai rilevatori. Le particelle da campionare sono selezionate principalmente in base a due criteri: 1) devono essere state visitate almeno una volta prima della stagione riproduttiva imminente; 2) devono preferibilmente contenere una percentuale significativa di ambienti agricoli.

L'esplorazione di ciascuna particella UTM 10x10 km comporta generalmente l'esecuzione di 15 punti d'ascolto da eseguirsi in altrettanti quadrati di 1 km di lato, a loro volta individuati in base a una procedura di randomizzazione. La stazione d'ascolto di norma viene ripetuta esattamente nello stesso punto (le coordinate archiviate nel database vengono aggiornate e validate ogni anno) e possibilmente dallo stesso rilevatore che ha eseguito il censimento l'anno precedente.

Attualmente la scelta delle stazioni da coprire viene fatta in maniera prioritaria su quelle stazioni che negli anni precedenti sono state visitate il maggior numero di volte.

2.4. ARCHIVIAZIONE E GESTIONE DEI DATI

L'archiviazione dei dati avviene tramite un software appositamente realizzato denominato AEGITHALOS.

I dati sono archiviati in un database (DB) relazionale realizzato utilizzando la tecnologia PostgreSQL e dotato di estensione spaziale PostGIS.

Il DB di progetto viene annualmente sottoposto ad una laboriosa procedura di validazione dei dati che può consentire l'individuazione ed eventualmente la correzione di diverse tipologie di errore, sia di tipo geografico (ad esempio posizione del punto d'ascolto, o codice identificativo della stazione errati, ecc.), sia relative alle specie rilevate (denominazione specie errata, specie fuori areale, ecc...).

2.5. SELEZIONE DEI DATI PER L'ANALISI

Ai fini del calcolo degli andamenti di popolazione delle specie ornitiche indicatrici degli ambienti agricoli vengono considerati solo i dati provenienti dal programma randomizzato: ciò garantisce la produzione di risultati rappresentativi dell'intero territorio di interesse. Nella banca dati del progetto affluiscono anche dati provenienti da programmi di monitoraggio regionali indipendenti, purché il metodo di raccolta dei dati sia conforme a quello utilizzato nell'ambito del presente progetto.

Dai dati selezionati sono eliminati i record contrassegnati da codici di errore che ne potrebbero compromettere l'affidabilità ai fini del calcolo degli indici di popolazione.

Le analisi sono state condotte utilizzando come unità territoriale la particella UTM 10x10 km, al cui interno generalmente vengono realizzati 15 punti di ascolto.

La soglia minima (n) di stazioni per particella affinché la stessa venga utilizzata per il calcolo di indici e indicatori è pari a 7. Dalla banca dati per le analisi sono dunque eliminate tutte le particelle, visitate almeno due volte nel periodo considerato, che presentino un numero di stazioni inferiore a 7.

Nel caso delle particelle posizionate sul confine geografico regionale, queste sono attribuite ad una determinata Regione, quando almeno 6 punti ricadono entro i confini regionali.

Qualora i trend delle specie risultino incerti, gli stessi sono ricalcolati utilizzando l'analisi statistica per punti (stazioni UTM 1x1 km).

Si fa tuttavia presente che per confrontare correttamente gli indici di popolazione tra anni, è necessario disporre di serie temporali relative alle stesse unità di campionamento (punti d'ascolto o particelle).

Nelle analisi a livello di particella, per effettuare correttamente il confronto tra anni è necessario disporre dello stesso numero di stazioni per particella. Per ogni particella viene dunque individuato il numero più basso di stazioni visitate nel corso dell'anno, selezionando per ogni anno questo stesso numero di stazioni, anche negli anni in cui le stazioni sono in numero più elevato. Come regola generale si è scelto di minimizzare il numero di dati scartati garantendo la migliore copertura temporale possibile.

La selezione delle stazioni all'interno della particella viene operata conservando le stazioni visitate nel maggior numero di anni mentre, a parità di copertura, la selezione è casuale.

Per le analisi a livello di punto d'ascolto la selezione del set di dati è fatta a partire dal campione utilizzato per le analisi per particella, rispetto al quale viene aggiunto un ulteriore passaggio ovvero l'eliminazione delle stazioni che non sono state censite per almeno due anni.

Come misura di abbondanza relativa delle specie per il calcolo dei trend viene utilizzato il numero degli individui rilevati.

2.6. METODI DI CALCOLO DEI TREND DELLE SPECIE

I dati relativi agli uccelli comuni nidificanti in Italia vengono analizzati con metodi statistici sviluppati appositamente per l'analisi di serie temporali di conteggi contenenti diverse osservazioni mancanti. Questi metodi vengono applicati tramite un programma *freeware* sviluppato da *Statistics Netherlands*, appositamente per la produzione di indici temporali e tendenze demografiche, denominato TRIM (*TRends and Indices for Monitoring data*). L'utilizzo di TRIM viene raccomandato dallo *European Bird Census Council* – EBCC ai fini della comparabilità degli indici provenienti dai diversi Paesi europei.

Allo stato attuale le funzionalità di TRIM sono state nuovamente implementate all'interno di un pacchetto del software di analisi statistica R (R Core Team 2022), denominato `rtrim` (Bogaart *et al.* 2018).

TRIM consente di analizzare le serie temporali di dati attraverso modelli log-lineari (Agresti 1990; McCullagh & Nedler 1989) con alcuni accorgimenti per la gestione della sovradisersione dei dati e della loro correlazione seriale, grazie all'utilizzo del metodo Equazioni di Stima Generalizzate (Liang & Zeger 1986; Zeger & Liang 1986) o GEE, dell'espressione anglosassone *Generalized Estimating Equations*.

Il modello di analisi utilizzato in TRIM consente, per ciascun anno della serie temporale, cambi di direzione interannuali negli andamenti di popolazione (denominati *changepoint*), dunque una descrizione molto precisa delle variazioni interannuali nelle dimensioni di popolazione. Solitamente viene utilizzato il maggior numero possibile di *changepoint* compatibilmente con la verosimiglianza del trend.

TRIM fornisce due prodotti principali:

- indici annuali

- tendenze sull'intero periodo

Riguardo a quest'ultimo parametro TRIM calcola la tendenza moltiplicativa, ovvero il coefficiente per il quale moltiplicare il valore dell'indice riferito a un determinato anno per ottenere il valore dell'indice riferito all'anno successivo (es.: con una tendenza moltiplicativa di 0,95 l'indice passerà in due anni da 100 a 90,25; indice anno 0 = 100, indice anno 1 = $100 \times 0,95 = 95$, indice anno 2 = $95 \times 0,95 = 90,25$). Questo coefficiente è facilmente convertibile in una variazione media annua dell'indice (nel caso precedente un coefficiente di 0,95 corrisponde a una variazione media annua di -5%).

Questa tendenza di lungo periodo viene successivamente classificata secondo un metodo standard definito a scala europea dall'EBCC (*European Bird Census Council*). L'attribuzione del trend a una delle possibili categorie viene effettuata tenendo in considerazione sia il valore della variazione media annua (tendenza moltiplicativa), sia il suo grado di incertezza statistica, costituito dall'intervallo di confidenza al 95%. La categoria di un trend non dipende dunque solo dall'entità del cambiamento medio annuo nell'indice di popolazione ma anche dal grado di accuratezza statistica della stima. Per questo motivo possono verificarsi casi in cui, a parità di stima puntuale del trend, due andamenti vengono classificati in maniera differente a seconda dell'ampiezza della stima. Di seguito si riporta la classificazione dei trend mentre in Figura 3 si può osservare una traduzione grafica dei parametri che regolano questa classificazione:

- Incremento forte – incremento annuo statisticamente significativo maggiore del 5%;
- Incremento moderato - incremento statisticamente significativo, ma con valore di variazione non significativamente maggiore del 5% annuo;
- Stabile – assenza di incrementi o diminuzioni statisticamente significative e variazione media annua generalmente inferiore al 5%;
- Declino moderato - diminuzione statisticamente significativa, ma con valore di variazione non significativamente maggiore del 5% annuo;
- Declino forte – diminuzione annua statisticamente significativa maggiore del 5%;
- Incerto - assenza di incrementi o diminuzioni statisticamente significative e variazione media annua generalmente superiore al 5%. Ricadono in questa categoria le specie per le quali, a partire dai dati analizzati, non è possibile definire statisticamente una tendenza in atto. L'incertezza statistica deriva da molteplici fattori, tra i quali possiamo ad esempio includere la presenza di valori molto dissimili dell'indice di popolazione da un anno con l'altro o la diversa tendenza calcolata nelle unità di campionamento (in alcune particelle la specie può aumentare, mentre in altre diminuire). Per le specie più abbondanti e meglio distribuite l'inclusione nella categoria non significa necessariamente che l'andamento non sia realistico.

A queste categorie ne è stata aggiunta una ulteriore:

- Dati insufficienti – i dati di presenza della specie sono in numero troppo scarso per poter calcolare indici di popolazione annuali descrittivi dell'andamento, anche di tipo incerto, in corso. Si è scelto di considerare in questa categoria le specie per le quali il numero di casi positivi (ovvero il numero di volte che, nel periodo considerato, è stato rilevato almeno un individuo della specie nelle particelle selezionate per le analisi) è risultato pari o inferiore a 52 (corrispondente ad una media di due casi positivi per anno). La scelta di applicare criteri di esclusione dalle analisi più rigidi che nel passato è legato alla necessità di ottenere indicatori più realistici e meno soggetti a oscillazioni ampie e repentine.

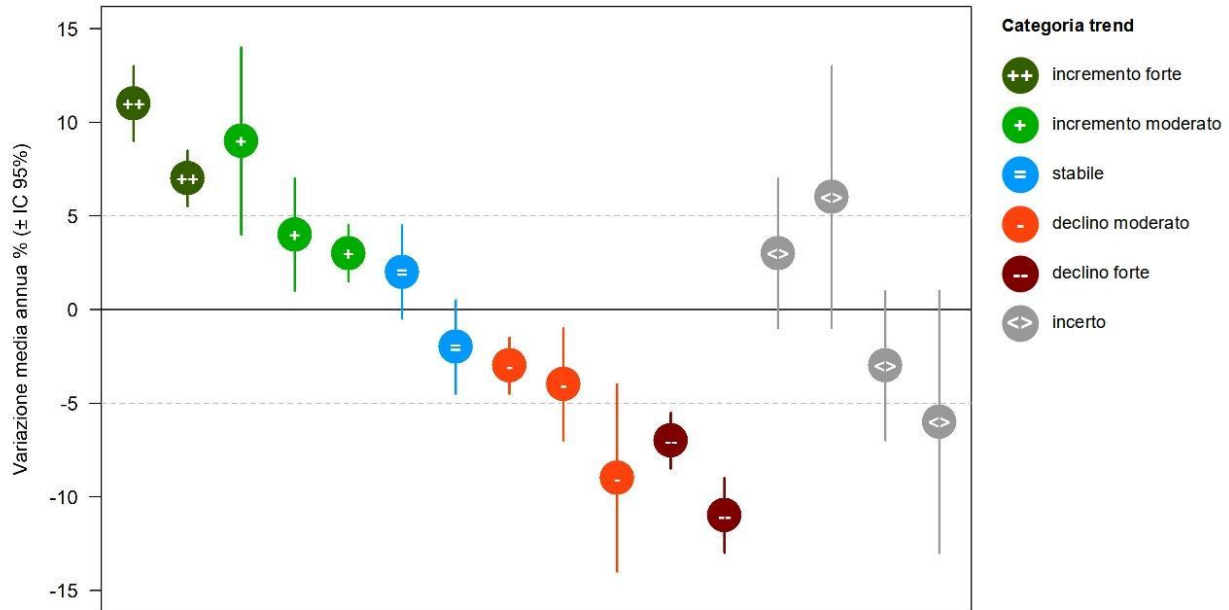


Figura 3. Esempi di classificazione dei trend, la quale avviene in base alla stima della variazione media annua (pallino colorato) e all'incertezza statistica rappresentata dall'intervallo di confidenza al 95% (barre).

Nelle analisi svolte su serie temporali di breve-medio termine, a seguito di problematiche intrinseche ai metodi di stima del trend lineare, in alcuni casi può accadere che, da un anno all'altro, una specie venga classificata con un andamento diverso. Il continuo allungamento della serie temporale considerata dovrebbe portare a ridurre sempre di più queste variazioni nella classificazione del trend.

Per ovviare, per quanto possibile, al problema dell'instabilità nei trend e per migliorare in generale l'affidabilità degli stessi, si applicano una serie di accorgimenti analitici, in particolare un utilizzo più ragionato dei *change point*, ovvero dei cambiamenti di direzione del trend.

In alcuni casi si è proceduto a rimuovere un effetto troppo marcato del primo anno di indagine sulla stima degli andamenti di popolazione: è noto infatti che il valore dell'abbondanza di una specie stimato nell'anno iniziale di un programma di monitoraggio può generare effetti importanti sulla stima degli indici di popolazione negli anni successivi, riferibili però perlopiù ad assestamenti metodologici piuttosto che a reali variazioni nella consistenza delle popolazioni nidificanti (Voříšek *et al.* 2008).

Quando, come nel *database* della regione Molise, i dati a disposizione sono pochi e, in particolare, sono pochi i rilievi ripetuti da un anno a quello successivo, si procede al calcolo dei *trend* utilizzando la funzione di TRIM "linear trend" (senza *change point*) assumendo dunque un andamento lineare dell'indice di popolazione. Questa ricostruzione, che può essere verosimile su tempi brevi, potrebbe essere poco rappresentativa del reale andamento dell'indice di popolazione, soprattutto quando le serie storiche analizzate sono lunghe (Bogaart *et al.* 2018). Per maggiori dettagli si rimanda alla sezione "Metodologie e database".

2.7. METODI DI CALCOLO DELL'INDICATORE AGGREGATO

Il *Farmland Bird Index* viene calcolato come media geometrica degli indici relativi alle singole specie (Gregory & van Strien 2010; van Strien *et al.* 2012). Ciò poiché la media geometrica possiede le principali proprietà matematiche desiderabili per gli indicatori di biodiversità, con il solo punto debole di una elevata sensibilità all'aggiunta o all'eliminazione di alcune specie al sistema monitorato (van Strien *et al.* 2012).

La media geometrica è "robusta" in relazione all'influenza delle singole specie (Gregory & van Strien 2010). Un buon indicatore composito, funzionale alla rappresentazione dei cambiamenti della biodiversità, dovrebbe ben delineare l'andamento medio delle specie considerate per la costruzione dell'indicatore stesso (van Strien *et al.* 2012). In quest'ottica sarebbe auspicabile che il contributo delle singole specie all'indicatore risultasse ben bilanciato, senza casi di "sovra-rappresentazione" di poche o addirittura singole specie.

Questa proprietà può essere testata qualitativamente rimuovendo di volta in volta ognuna delle singole specie componenti l'indicatore e ricalcolando lo stesso (Gregory & van Strien 2010) attraverso una procedura di tipo

jackknife. I risultati di questa procedura applicata ai dati regionali sono illustrati al termine del report, all'interno della sezione 3.4 APPENDICE A

Naturalmente, maggiore è il numero di specie indicatrici utilizzate per il calcolo dell'indicatore composito e minore sarà l'influenza delle singole specie sull'indicatore.

Per aumentare il numero di specie utilizzate nel calcolo dell'indicatore e per evitare variazioni future nel numero di specie utilizzate, il *Farmland Bird Index* è calcolato utilizzando anche gli indici relativi alle specie per le quali la tendenza demografica è classificata come incerta (vedi paragrafo 2.6).

La media geometrica, come affermato in precedenza è sensibile alla scomparsa di specie (valore dell'indice di una determinata specie in un determinato anno pari a zero) o comunque a valori prossimi allo zero. Le specie il cui indice risulti pari a zero in uno degli anni di indagine andrebbero dunque rimosse dal set delle specie indicatrici poiché la media geometrica di un insieme di numeri contenenti uno zero è pari a zero. Quando l'indice di una determinata specie scende sotto il 5%, in accordo con le indicazioni di EBCC, il suo valore nel calcolo dell'indice viene tenuto pari a 5%. Ciò al fine di non rimuovere specie dall'indicatore, garantendo che ognuna di esse possa mantenere la propria influenza sull'indicatore stesso.

Per avere un'indicazione del trend dell'indicatore aggregato FBI è stato utilizzato il recente strumento *MSItools* (Soldaat *et al.* 2017) messo a disposizione da *Statistics Netherlands*. Si tratta di un pacchetto di script di R che consentono di stimare un trend lineare per l'indicatore nonché il relativo intervallo di confidenza al 95% attraverso simulazioni di Monte Carlo.

Una delle funzioni importanti di *MSItools* è la possibilità di classificare la tendenza del *Farmland Bird Index* al pari di quanto avviene con i trend delle singole specie, utilizzando peraltro le medesime categorie (vedi paragrafo 2.6).

3. IL FARMLAND BIRD INDEX REGIONALE NEL PERIODO 2000-2025

3.1. IL FARMLAND BIRD INDEX

Il Farmland Bird Index si dimostra un indicatore idoneo a rappresentare lo stato di salute degli ambienti agricoli nazionali ed europei.

Nell'attuale programmazione della Politica Agricola Comune 2023-2027, il Farmland Bird Index è stato riconfermato quale indicatore di contesto C36 "Indice dell'avifauna presente nelle zone agricole (FBI - Farmland Bird Index)" (Regolamento UE n. 2115/2021), in continuità alla precedente programmazione 2014-2022 (nella quale era indicato come l'indicatore di contesto ambientale C35 "Indice dell'avifauna in habitat agricolo (FBI)", allegato 4 del Regolamento UE n. 808/2014³).

In qualità di indicatore di contesto, fornisce una rappresentazione delle condizioni ambientali complessive e della qualità degli habitat agricoli, riflettendo le caratteristiche ecologiche e l'uso del territorio.

Gli indicatori di contesto⁴ rappresentano degli strumenti fondamentali perché forniscono alle istituzioni, alla comunità scientifica ma anche ai cittadini stessi informazioni affidabili e comparabili; essi costituiscono un'utile base conoscitiva per valutare gli impatti conseguiti nell'ambito della programmazione della Politica Agricola Comune, alla luce delle tendenze economiche, sociali, strutturali o ambientali generali, oltre che a fornire informazioni di base necessarie all'individuazione dei fabbisogni di intervento.

È importante ricordare che il Farmland Bird Index è un indicatore di contesto che, come tale e nella forma presentata in questo lavoro, non può essere utilizzato per valutare l'impatto sulla biodiversità dei singoli interventi del CSR (o per le precedenti programmazioni delle singole misure dei PSR). Per l'utilizzo del Farmland Bird Index come indicatore di impatto (come descritto nella scheda contenuta nel documento IMPACT INDICATORS FOR THE CAP POST 2013 del Directorate L. Economic analysis, perspectives and evaluations della Commissione Europea) si rimanda alla Relazione "Programma di Sviluppo Rurale 2007-2013 dell'Emilia-Romagna. Valutazione dell'impatto sulla biodiversità dei pagamenti agroambientali e delle misure di imboscamento mediante indicatori biologici: gli uccelli nidificanti" (fare riferimento alla Sezione 4 alla pagina www.reterurale.it).

Il Farmland Bird Index è, inoltre, un **indicatore composito** in quanto calcolato come media geometrica degli indici di popolazione di ciascuna delle specie tipiche degli ambienti agricoli regionali, per le quali è stato possibile calcolare gli indici annuali di popolazione. Questa metodologia consente di ottenere una sintesi complessiva dello stato di salute delle popolazioni di uccelli nelle aree agricole aggregando i dati di diverse specie e variabili in un'unica misura rappresentativa, facilitando il monitoraggio delle tendenze generali e l'identificazione di cambiamenti ambientali o di gestione agricola che possono influenzare la biodiversità.

L'andamento dell'FBI è mostrato in Figura 4 e i valori annuali sono riportati nella Tabella 2. Si ricorda che l'indicatore viene ricalcolato annualmente per tutta la serie a disposizione sulla base dei nuovi dati aggiunti (vedi capitolo 1) e di conseguenza i valori assunti per ogni stagione di nidificazione possono differire da quelli calcolati in precedenza.

Nel 2009 nell'ambito del progetto finanziato dal Ministero dell'agricoltura, della sovranità alimentare e delle foreste, la Lipu ha individuato specifici e distinti set di specie per ogni Regione, al fine di formulare indicatori FBI rappresentativi dei diversi paesaggi agrari regionali. La lista delle specie agricole utilizzate per il calcolo del Farmland Bird Index abruzzese risulta dunque composta da 36 specie.

³ recante modalità di applicazione del Regolamento (UE) n. 1305/2013 del Parlamento europeo e del Consiglio sul sostegno allo sviluppo rurale da parte del Fondo europeo agricolo per lo sviluppo rurale (FEASR).

⁴ A partire dal 2013, la Commissione Europea ha fornito il set completo degli indicatori di contesto, strutturati in Indicatori socio-economici (da 1 a 12), Indicatori settoriali (da 13 a 30), Indicatori ambientali (da 31 a 45). Per ciascun indicatore, oltre al valore disponibile almeno a livello nazionale proveniente da fonti ufficiali UE (EUROSTAT, FADN, JRC ecc.), la Commissione Europea ha fornito la metodologia di calcolo e le relative unità di misura. Sulla base di queste indicazioni, la Rete Nazionale della PAC ha predisposto la propria banca dati con valori aggiornati (e/o validati) rispetto ai dati europei. La logica perseguita è stata quella di raccogliere e/o calcolare dati omogenei e confrontabili ad un dettaglio territoriale maggiore (zone PSN, regionale, comunale) laddove disponibile, avvalendosi della collaborazione di altri istituti di ricerca (ISTAT, ISPRA) nel rispetto dell'impostazione metodologica della Commissione Europea. La banca dati degli indicatori è online sul sito della Rete Nazionale della PAC al seguente link www.reterurale.it

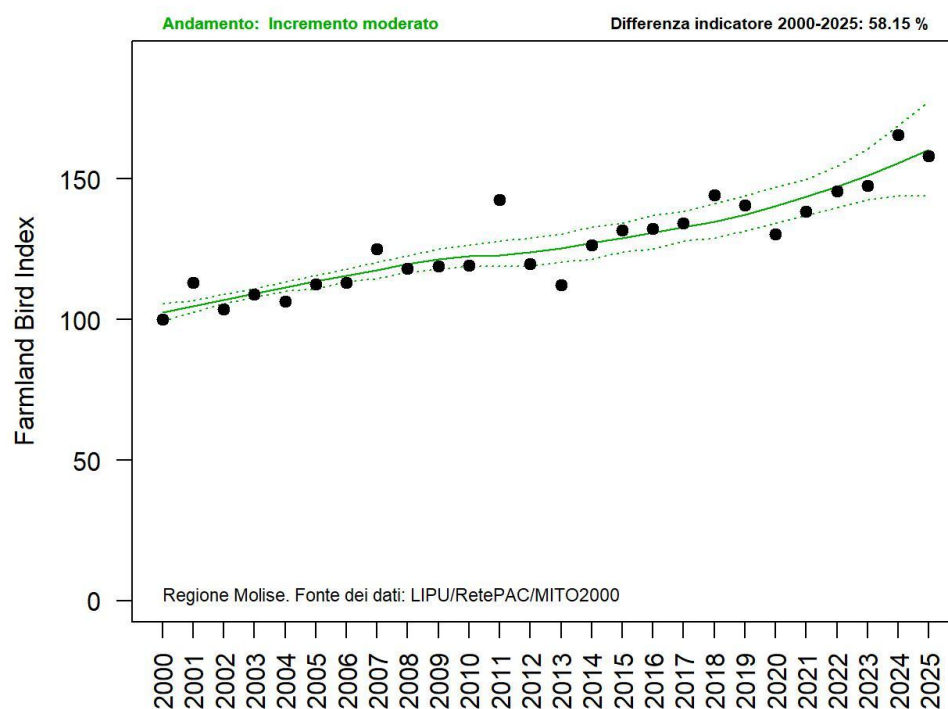


Figura 4. Andamento del Farmland Bird Index regionale nel periodo 2000-2025. I punti indicano i valori annuali del Farmland Bird Index (calcolato come media geometrica degli andamenti delle singole specie), la linea continua e le linee tratteggiate rappresentano rispettivamente la tendenza dell'indicatore ed il relativo intervallo di confidenza al 95% (stimati con MSIttools).

Tabella 2. Valori assunti dal Farmland Bird Index nel periodo 2000-2025.

Anno	FBI	Anno	FBI
2000	100,00	2013	112,17
2001	113,19	2014	126,54
2002	103,77	2015	131,74
2003	108,90	2016	132,30
2004	106,46	2017	134,25
2005	112,49	2018	144,26
2006	113,23	2019	140,71
2007	125,22	2020	130,34
2008	118,10	2021	138,38
2009	119,04	2022	145,56
2010	119,33	2023	147,69
2011	142,50	2024	165,80
2012	119,85	2025	158,15

3.2. ANDAMENTI DI POPOLAZIONE DELLE SPECIE AGRICOLE

L'andamento di popolazione delle 24 specie degli ambienti agricoli individuate per il calcolo del *Farmland Bird Index* regionale in Molise è riportato in Tabella 3.

Tabella 3. Riepilogo degli andamenti di popolazione registrati nei 26 anni di indagine, per le specie degli ambienti agricoli. Per ciascuna specie sono riportati l'andamento di popolazione stimato per il periodo 2000-2025, il metodo di analisi adottato (PA: particelle, pu: punti), il numero di casi positivi (N. positivi), ovvero il numero di volte che, nel periodo considerato è stato rilevato almeno un individuo della specie nelle unità di rilevamento selezionate per le analisi, il numero di unità di rilevamento, particelle o punti (N. siti), la variazione media annua (con il relativo errore standard) e la significatività (= $p < 0.05$; ** = $p < 0.01$) degli andamenti 2000-2025 (Sig.). Simboli utilizzati per gli andamenti: DD: dati insufficienti; =: stabile; +: incremento moderato; ++: incremento forte; -: declino moderato; --: declino forte; <?: incerto.*

Specie	2000 2025	Metodo	N. positivi	N. siti	Variazione media annua \pm ES	Sig.
Gheppio	=	PA	86	21	-1,21 \pm 1,47	
Cuculo	=	pu	185	103	1,87 \pm 1,40	
Torricollo	DD	PA	25	14		
Cappellaccia	DD	PA	51	11		
Tottavilla	+	PA	82	20	6,13 \pm 2,10	**
Allodola	+	PA	83	17	4,14 \pm 1,55	*
Rondine	+	PA	125	23	7,56 \pm 1,69	**
Calandro	DD	PA	51	17		
Usignolo	+	PA	140	23	2,22 \pm 0,80	**
Salimpalo	=	pu	116	70	-0,86 \pm 1,53	
Beccamoschino	+	PA	76	18	7,30 \pm 1,60	**
Occhiocotto	=	PA	53	15	-1,38 \pm 1,51	
Sterpazzola	=	PA	132	24	0,45 \pm 0,93	
Averla piccola	DD	PA	49	15		
Gazza	+	PA	139	23	3,09 \pm 0,90	**
Cornacchia grigia	=	PA	148	24	0,52 \pm 1,02	
Passera d'Italia	=	PA	142	24	1,15 \pm 1,19	
Passera mattugia	DD	PA	29	14		
Verzellino	=	PA	141	24	-0,23 \pm 0,93	
Verdone	=	PA	79	19	-0,36 \pm 1,74	
Cardellino	=	PA	140	24	-1,69 \pm 0,89	
Zigolo giallo	DD	PA	32	9		
Zigolo nero	=	PA	127	24	0,96 \pm 0,77	
Strillozzo	=	PA	139	24	-0,32 \pm 0,86	

Nella Figura 5 si riporta la suddivisione delle specie legate agli ambienti agricoli in base all'andamento di popolazione e il suo andamento negli anni di progetto.

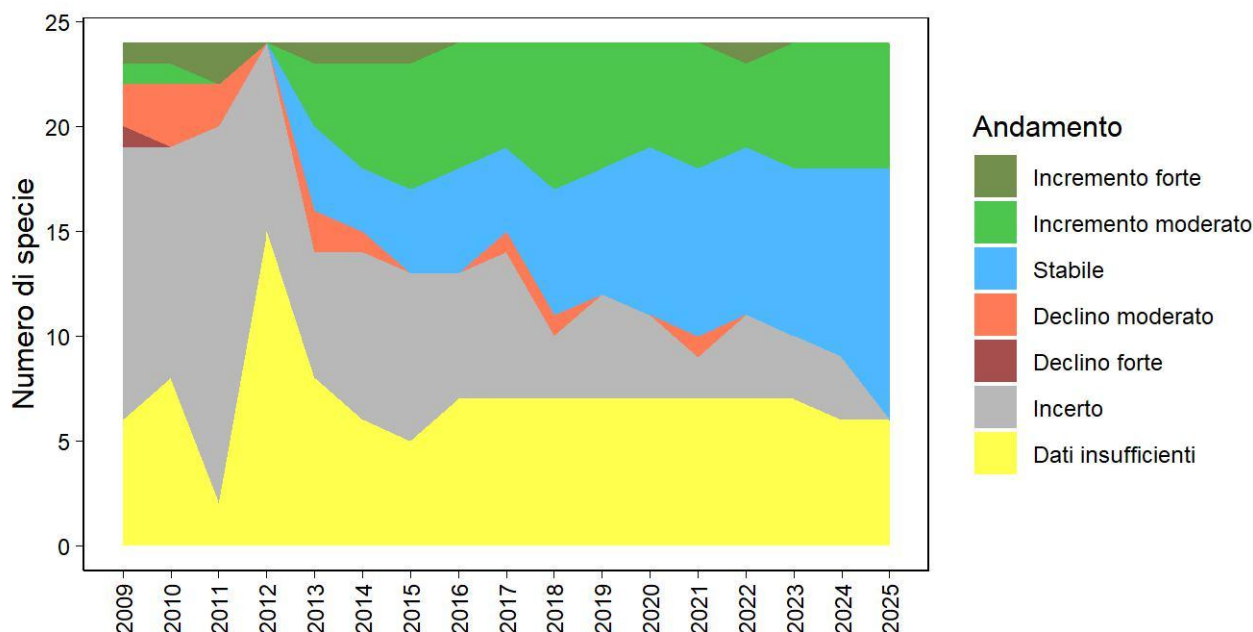


Figura 5. Categorie di andamento delle specie agricole negli anni.

3.3. CONSIDERAZIONI SUI RISULTATI OTTENUTI

I dati raccolti con il contributo del Ministero dell'agricoltura, della sovranità alimentare e delle foreste tra il 2009 e il 2025, congiuntamente a quelli presenti nella banca dati del progetto MITO2000 relativi al periodo 2000-2007, consentono di definire con certezza, al momento attuale, le tendenze in atto di 18 specie sulle 24 considerate (Tabella 3 e Figura 5).

Prima di procedere con il commento dei risultati è necessario effettuare una premessa concernente le caratteristiche della banca dati regionale di progetto. Essa, dal punto di vista della consistenza numerica, è la più modesta nel panorama nazionale. Tale situazione è dovuta in parte alla ridotta estensione del territorio regionale, in parte a una raccolta dati lacunosa e piuttosto irregolare nei primi anni 2000. A partire dall'inizio della collaborazione tra Rete Rurale Nazionale e Lipu, risalente al 2009, lo sforzo di campionamento ha garantito valori di copertura relativa in linea con quelli delle altre regioni italiane ma, pur sempre modesti in termini di volume di dati raccolti.

La modesta dimensione della banca dati non consente di ricostruire in maniera precisa gli andamenti degli indici di popolazione per le diverse specie, considerando cioè tutti i cambi di direzione interannuali (*changepoints* – si veda il paragrafo 2.6). Si è dunque optato per stimare gli indici di popolazione ipotizzando un andamento lineare. Si tratta di una forzatura necessaria nonostante la consapevolezza che, in caso di serie storiche di una certa lunghezza, l'andamento lineare risulti poco realistico, anche perché fortemente influenzato dai valori di abbondanza riscontrati alle estremità della serie storica.

L'andamento dell'indicatore aggregato assume anch'esso, di conseguenza, un andamento lineare. L'andamento del Farmland Bird Index del Molise risulta in incremento e l'indicatore ha raggiunto nel 2025 un valore superiore del 58,15% rispetto a quello iniziale (Figura 4 e Tabella 2).

Per quanto concerne la classificazione dei *trend*, come già accaduto in passato, si sono verificati nel 2025 diversi cambiamenti. Per gheppio e saltimpalo il trend, considerato "incerto" nel 2024, è oggi stimato come "stabile". Nel caso del calandro, nel 2025 i dati non hanno raggiunto la soglia minima stabilita per procedere al calcolo degli indici di popolazione. Il passaggio inverso si è verificato invece per l'occhiocotto, il cui trend nel 2025 è stimato come "stabile".

È importante ricordare che il *Farmland Bird Index* regionale rappresenta la migliore ricostruzione possibile, ad oggi, dell'andamento complessivo degli uccelli nidificanti nelle aree agricole regionali. L'indicatore aggregato prodotto per il Molise risulta tuttavia poco stabile e poco realistico. Pur ammettendo una possibile crescita dell'indicatore, l'andamento rettilineo è infatti poco plausibile. Negli ultimi anni, inoltre, si è visto che i valori stimati possono variare anche considerevolmente da un anno a quello successivo. Un ultimo elemento di criticità è dato dall'elevata incidenza percentuale delle specie per le quali non si può procedere alla stima

dell'indice di popolazione a causa di un numero troppo ridotto di dati. Queste specie non contribuiscono attualmente al calcolo dell'indicatore aggregato e, se si considera che tutte risultano in declino a scala nazionale (Rete Nazionale della PAC & Lipu 2025), è facile intuire come la loro inclusione nel calcolo del Farmland Bird Index regionale potrebbe cambiare sostanzialmente i risultati delle analisi.

Allo stato attuale la banca dati regionale di progetto non consente dunque di produrre un indicatore aggregato stabile e affidabile. Ciò rende necessario lavorare nell'ottica di un miglioramento futuro della situazione che, tuttavia, potrà realizzarsi solo sul medio-lungo termine. L'obiettivo principale è quello di incrementare in maniera sensibile lo sforzo di campionamento aumentando il numero di particelle e di punti e, dunque, il grado di copertura del territorio regionale. Qualora vi fosse la possibilità di incrementare lo sforzo di campionamento, bisognerebbe prendere inoltre in considerazione anche la ripetizione dei rilievi nel corso della medesima stagione riproduttiva. Questo accorgimento consente, infatti, di modellizzare la reale abbondanza delle specie, al netto di variazioni nell'esito dei rilievi dovuti a fattori legati al processo di campionamento, in particolare le variazioni nella contattabilità delle specie (Kéry & Schmidt 2008; Royle *et al.* 2005).

È naturale che un incremento sostanziale dello sforzo di campionamento richieda una maggiore disponibilità di risorse. Si tratta, tuttavia, di un passaggio obbligato per il raggiungimento di risultati più robusti e maggiormente rappresentativi dello stato di fatto dell'avifauna nidificante negli ambienti agricoli del Molise. Il monitoraggio degli uccelli, in particolare delle specie di interesse comunitario (quali calandro, tottavilla e averla piccola) è richiesto dagli obblighi di rendicontazione relativi all'applicazione della Direttiva Uccelli (2009/147/CE). Stante la situazione attuale sarebbe oltremodo importante mettere a sistema tutti i programmi di monitoraggio in essere sul territorio regionale al fine di migliorare le conoscenze sullo stato di salute delle popolazioni di uccelli nidificanti in Molise e, in ultima analisi, per poter intraprendere le più corrette azioni di conservazione delle stesse specie e degli habitat che le ospitano, anche attraverso la corretta declinazione della politica rurale.

3.4. APPENDICE A: CONTRIBUTI DELLE SINGOLE SPECIE AL *FARMLAND BIRD INDEX*

Un buon indicatore composito, funzionale alla rappresentazione dei cambiamenti della biodiversità, dovrebbe ben delineare l'andamento medio delle specie considerate per la costruzione dell'indicatore stesso (van Strien *et al.* 2012). In quest'ottica sarebbe auspicabile che il contributo delle singole specie all'indicatore risultasse ben bilanciato, senza casi di “sovra-rappresentazione” di poche o addirittura singole specie.

Al fine di valutare il peso degli indici delle singole specie sul corrispondente valore dell'indicatore composito è stata implementata una procedura di tipo *Jackknife* consistente nel calcolo del *Farmland Bird Index* togliendo di volta in volta una delle specie considerate nel calcolo dell'indicatore composito (Gregory & van Strien 2010).

L'andamento degli indicatori risultanti (linee grigie) è riportato in Figura 6. La vicinanza delle diverse linee al *Farmland Bird Index* complessivo (linea nera) è misura di un buon equilibrio delle specie considerate dal punto di vista dei singoli apporti al valore complessivo dell'indicatore.

Deviazioni importanti delle linee grigie dal *Farmland Bird Index* indicherebbero invece situazioni in cui una singola specie ha un'influenza importante sul valore definitivo dell'indicatore. In presenza di questi casi sarebbe importante poter individuare le specie che maggiormente contribuiscono al valore dell'indicatore e stimare la consistenza di tale influenza, in modo da poter meglio valutare la rappresentatività dell'indicatore composito in relazione al set di specie su cui esso è basato. Pertanto, se una specie condiziona in modo sensibile l'andamento dell'indicatore aggregato, si ritiene utile indicarlo nei risultati.

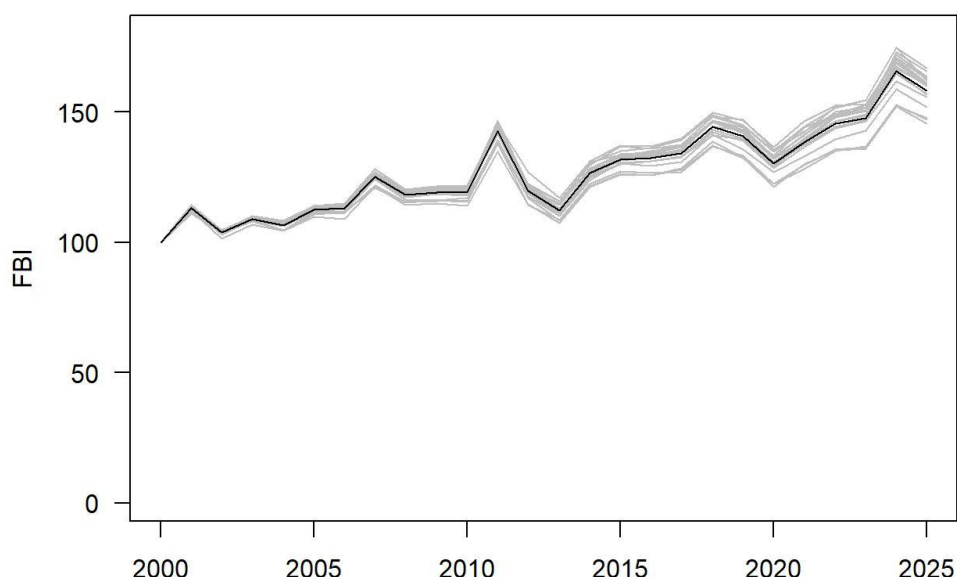


Figura 6. *Farmland Bird Index* regionale nella sua versione definitiva (linea nera) e nelle versioni risultanti dal ricalcolo dell'indicatore effettuato togliendo di volta in volta una delle specie agricole.

Per ogni specie e per ogni anno è dunque stata stimata la differenza percentuale, in valore assoluto, tra il *Farmland Bird Index* e l'indicatore ricalcolato senza considerare la specie stessa. Questa operazione ha permesso di avere, per ciascuna specie, una stima dell'entità del contributo al *Farmland Bird Index* nel periodo indagato. I valori medi (colonne grigie), massimi e minimi (barre di errore) di questi contributi sono riportati nella Figura 7.

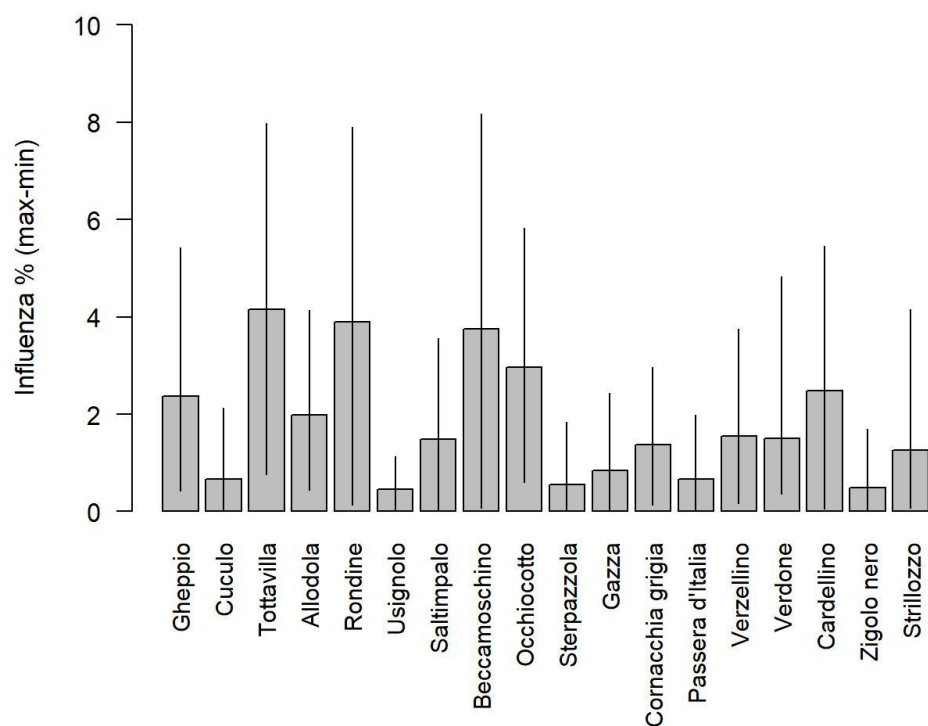


Figura 7. Sensitività del Farmland Bird Index al contributo delle singole specie. Per ogni specie è stata stimata la differenza percentuale in valore assoluto tra il Farmland Bird Index e l'indicatore ricalcolato senza considerare la specie stessa. Le colonne rappresentano i valori medi negli anni di indagine; le barre di errore il range dei valori.

4. BIBLIOGRAFIA

- Agresti, A. (1990). *Categorical data analysis*. John Wiley, New York.
- Blondel, J., Ferry, C. & Frochot, B. (1981). Point counts with unlimited distance. *Stud. Avian Biol.*, 6, 414–420.
- Bogaart, P., Loo, M. van der & Pannekoek, J. (2018). *rtrim: Trends and Indices for Monitoring Data*.
- Fornasari, L., de Carli, E., Brambilla, S., Buvoli, L., Maritan, E. & Mingozi, T. (2002). Distribuzione dell'Avifauna nidificante in Italia: primo bollettino del progetto di Monitoraggio MITO2000. *Avocetta*, 26, 59–115.
- Gregory, R.D. & van Strien, A. (2010). Wild bird indicators: using composite population trends of birds as measures of environmental health. *Ornithol Sci*, 9, 3–22.
- Kéry, M. & Schmidt, B. (2008). Imperfect detection and its consequences for monitoring for conservation. *Community Ecol.*, 9, 207–216.
- Liang, K.-Y. & Zeger, S.L. (1986). Longitudinal Data Analysis Using Generalized Linear Models. *Biometrika*, 73(1), 13–22.
- McCullagh, P. & Nedler, J.A. (1989). *Generalized Linear Models*. Chapman & Hall, London.
- R Core Team. (2022). R: A Language and Environment for Statistical Computing.
- Rete Nazionale della PAC & Lipu. (2025). *Farmland Bird Index nazionale e andamenti di popolazione delle specie in Italia nel periodo 2000-2025*. Rete Nazionale della PAC e Lipu.
- Royle, J.A., Nichols, J.D. & Kéry, M. (2005). Modelling occurrence and abundance of species when detection is imperfect. *Oikos*, 110, 353–359.
- Soldaat, L.L., Pannekoek, J., Verweij, R.J.T., van Turnhout, C.A.M. & van Strien, A.J. (2017). A Monte Carlo method to account for sampling error in multi-species indicators. *Ecol. Indic.*, 81, 340–347.
- van Strien, A.J., Soldaat, L.L. & Gregory, R.D. (2012). Desirable mathematical properties of indicators for biodiversity change. *Ecol. Indic.*, 14, 202–208.
- Voříšek, P., Klvaňová, A., Wotton, S. & Gregory, R.D. (Eds.). (2008). *A best practice guide for wild bird monitoring schemes*. CSO/RSPB.
- Zeger, S.L. & Liang, K.-Y. (1986). Longitudinal Data Analysis for Discrete and Continuous Outcomes. *Biometrics*, 42(1), 121–130.

5. RINGRAZIAMENTI

Si ringraziano i coordinatori regionali e rilevatori che hanno partecipato al progetto MITO2000 dal 2000 al 2008:

Coordinatori: Massimo Pellegrini (2000), Lorenzo De Lisio (2001-2008)

Rilevatori: F. Aceto, P. Brichetti, A. Corso, L. De Lisio, M. Pellegrini