

FARMLAND BIRD INDEX E WOODLAND BIRD INDEX
2000-2011

PIEMONTE

SEZIONE 2 : *FARMLAND BIRD INDEX, WOODLAND BIRD*
INDEX E ANDAMENTI DELLE SPECIE IN PIEMONTE

Parma, aprile 2012



1. ANDAMENTO DEL FBI E DEL WBI E DELLE RELATIVE SPECIE NEL PERIODO 2000-2011

La Rete Rurale Nazionale non ha provveduto al calcolo del *Farmland Bird Index* e *Woodland Bird Index* della Regione Piemonte poiché la Regione esegue queste attività mediante un proprio progetto specifico. Per informazioni in merito è possibile contattare il dottor Daniele Demaria e il dottor Mario Perosino, Direzione Agricoltura, Regione Piemonte, Corso Stati Uniti 21, 10128 Torino.

2. RISULTATI DEI RILEVAMENTI NEL PERIODO 2000-2011

I dati presenti del database MITO2000 relativi alla regione Piemonte, utilizzati per calcolare il *Farmland Bird Index* e *Woodland Bird Index*, sono stati raccolti mediante censimenti realizzati dal 2000 al 2011 nelle 132 particelle mostrate nella Figura 1. Il numero delle particelle rilevate presenta fluttuazioni molto marcate nel periodo considerato, con una diminuzione significativa nel numero di dati raccolti nel periodo compreso tra il 2005 e il 2008, senza tuttavia anni di completa inattività (Figura 2). Nella Tabella 1 sono descritti i dati presenti in archivio, corrispondenti a 31.377, 5.687 dei quali raccolti nel 2011.

Nel periodo 2001-2004 i dati sono stati raccolti, con le stesse metodologie adottate dal progetto MITO2000, dalla Regione Piemonte, Settore Pianificazione Aree Protette, Parco Naturale Alpi Marittime. Nel periodo 2008-2011 la Regione Piemonte mediante risorse dell'assistenza tecnica del Programma di Sviluppo Rurale ha provveduto ai rilevamenti per il calcolo del FBI. Nel 2011 tali rilevazioni sono state contratte del 50%. Negli anni 2009 e 2010 la Regione ha fornito alla Rete Rurale Nazionale i dati avifaunistici relativi al Piemonte necessari per il calcolo degli indici a livello nazionale.

Nel 2011 la Rete Rurale Nazionale ha raccolto i dati in 41 particelle garantendo la prosecuzione dell'intero programma di rilevamenti per il calcolo del FBI regionale impostato dalla regione all'inizio del periodo di programmazione del PSR 2007-2013. La Regione Piemonte ha dato la disponibilità a fornire alla Rete Rurale Nazionale i dati che ha raccolto nel 2011 nelle restanti 36 particelle, questi dati verranno usati nei prossimi anni per il calcolo degli indici nazionali.

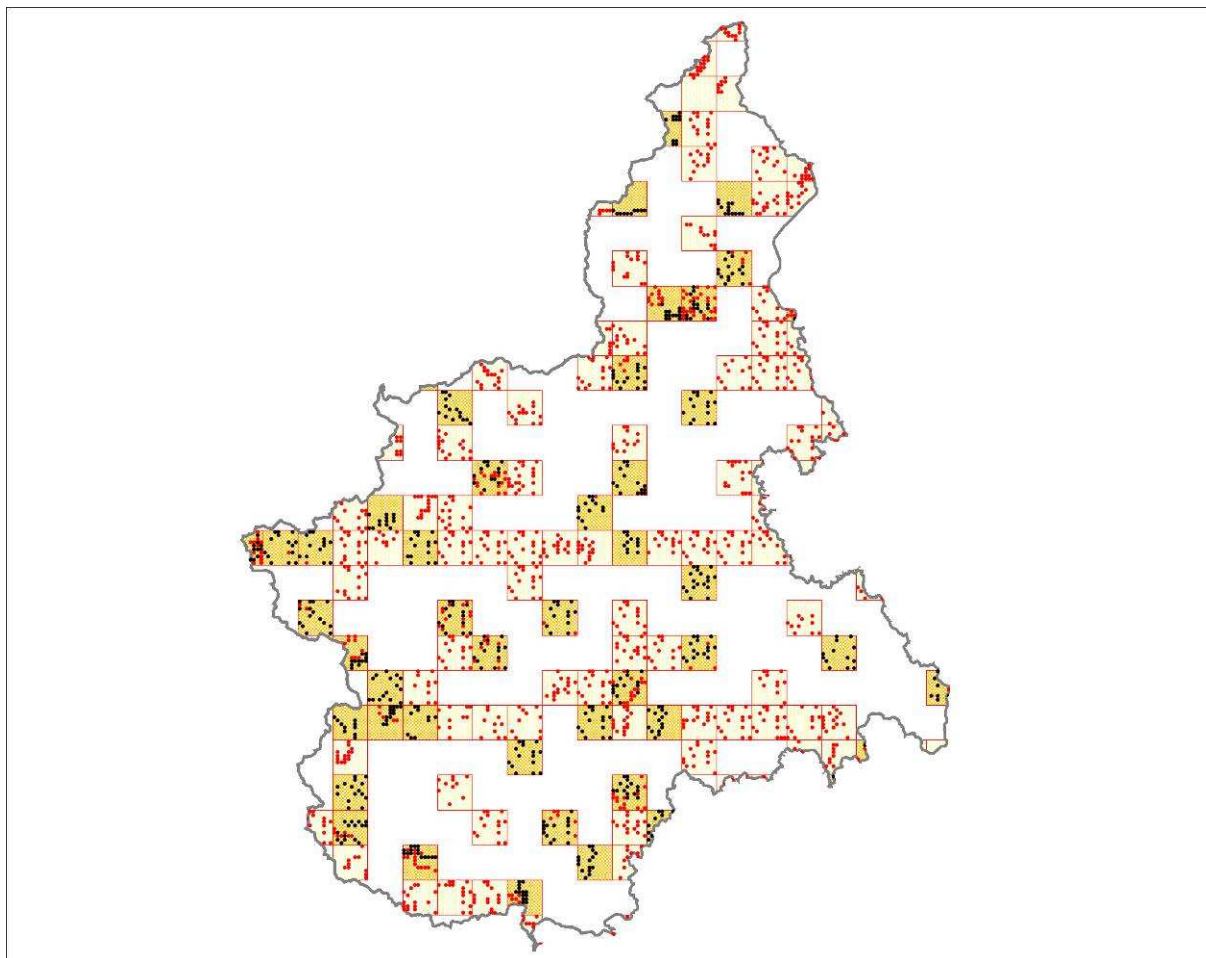


Figura 1 Distribuzione delle particelle (quadrati) e delle stazioni (puntini) coperte almeno una volta durante il progetto. Le particelle e le stazioni visitate nel 2011 sono rispettivamente in arancio più intenso e di colore nero.

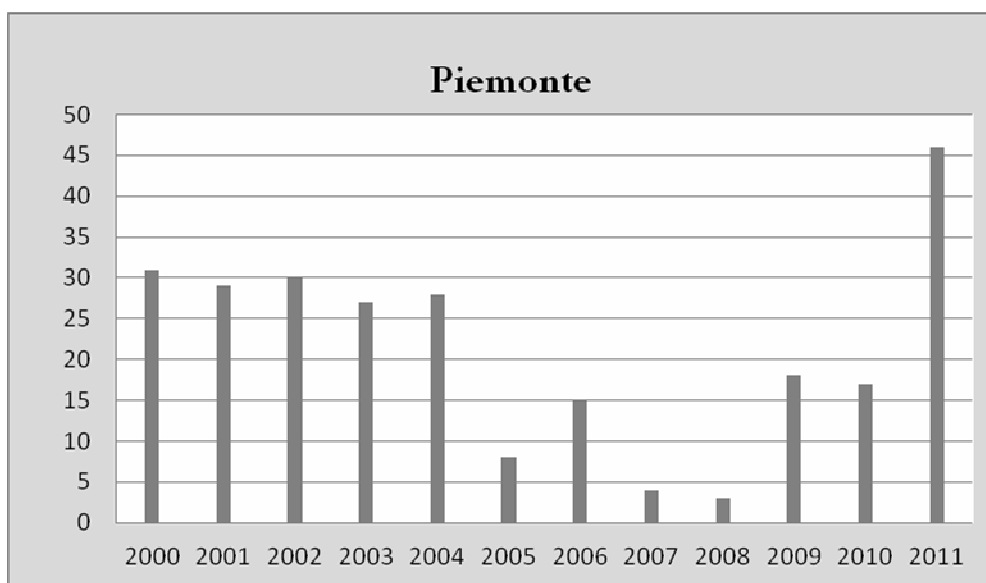


Figura 2 Numero delle particelle monitorate ogni anno del progetto MITO2000 secondo il programma randomizzato.

Tabella 1 Statistiche descrittive dei dati presenti nell'archivio per questa regione.

Anni di copertura	12
Numero di rilevatori	50
N. rilevatori 2000-2010	47
N. rilevatori 2011	13
Numero totale di particelle	132
N. totale di ripetizioni anno per particella 2000-2010	210
N. medio di particelle 2000-2010	19,1
N. totale di particelle 2011	46
Numero totale di stazioni del programma randomizzato	2994
N. medio annuale di stazioni 2000-2010	218,9
N. stazioni 2011	586
Area regione km ²	25344
Densità di stazioni (staz/km ²)	0,118
Numero di stazioni randomizzate coperte almeno un anno	1745
Numero di record di uccelli totali	31377
N.record 2000-2010	25690
N.record 2011	5687
Ricchezza in specie media per stazione	10,5
