

***FARMLAND BIRD INDEX E WOODLAND BIRD INDEX***  
**2000-2011**

**VALLE D'AOSTA**

**SEZIONE 2 : *FARMLAND BIRD INDEX, WOODLAND BIRD***  
***INDEX E ANDAMENTI DELLE SPECIE IN VALLE D'AOSTA***

Parma, aprile 2012



## **1. ANDAMENTO DEL FBI E DEL WBI E DELLE RELATIVE SPECIE NEL PERIODO 2000-2011**

La Rete Rurale Nazionale non ha provveduto al calcolo di *Farmland Bird Index* e *Woodland Bird Index* della Regione autonoma della Valle d'Aosta poiché la Regione esegue queste attività mediante un proprio progetto specifico. Per informazioni in merito è possibile contattare la dottoressa Santa Tutino, Regione autonoma Valle d'Aosta, Servizio Aree protette, Loc. Grand Chemin, n. 21, 11020 SAINT-CHRISTOPHE (AO).

## **2. RISULTATI DEI RILEVAMENTI NEL PERIODO 2000-2011**

I dati presenti del database MITO2000 relativi alla regione autonoma della Valle d'Aosta, utilizzati per calcolare il *Farmland Bird Index* e *Woodland Bird Index* a livello nazionale, sono stati raccolti mediante censimenti realizzati in 8 anni nel periodo 2000-2011, per un totale di 12 particelle (Figura 1).

Nel periodo 2009-2010 i dati sono stati raccolti dal Servizio Aree protette della Regione autonoma Valle d'Aosta e forniti alla Rete Rurale Nazionale per il calcolo degli indici a livello nazionale.

Per quanto riguarda il 2011 la regione autonoma Valle d'Aosta ha fornito alla Rete Rurale Nazionale, per il calcolo degli indici nazionali, 316 record di uccelli distribuiti in 53 stazioni, afferenti a 4 particelle (Tabella 1), ovvero tutti i dati raccolti nell'ambito di un programma di monitoraggio dell'avifauna condotto a livello regionale con le stesse metodologie adottate dal progetto MITO2000.

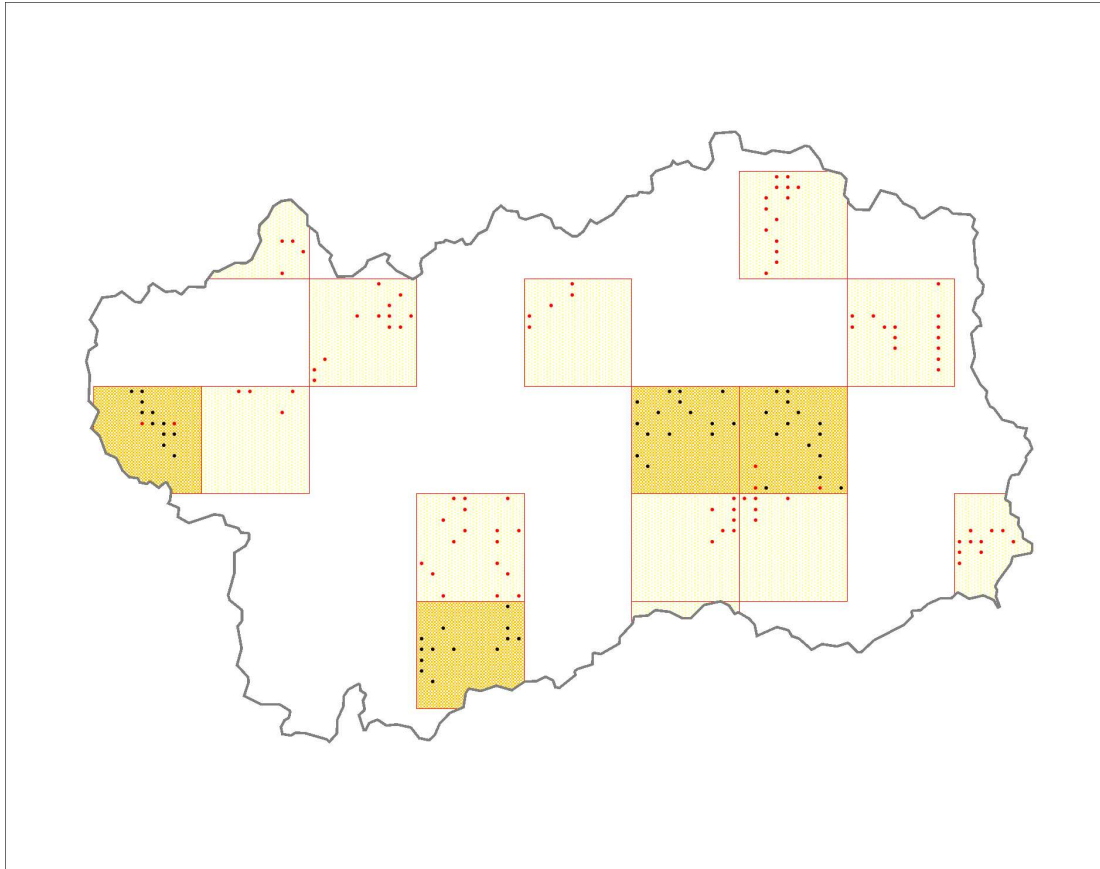


Figura 1 Distribuzione delle particelle (quadrati) e delle stazioni (puntini) coperte almeno una volta durante il progetto. Le particelle e le stazioni visitate nel 2011 sono rispettivamente in arancio più intenso e di colore nero.

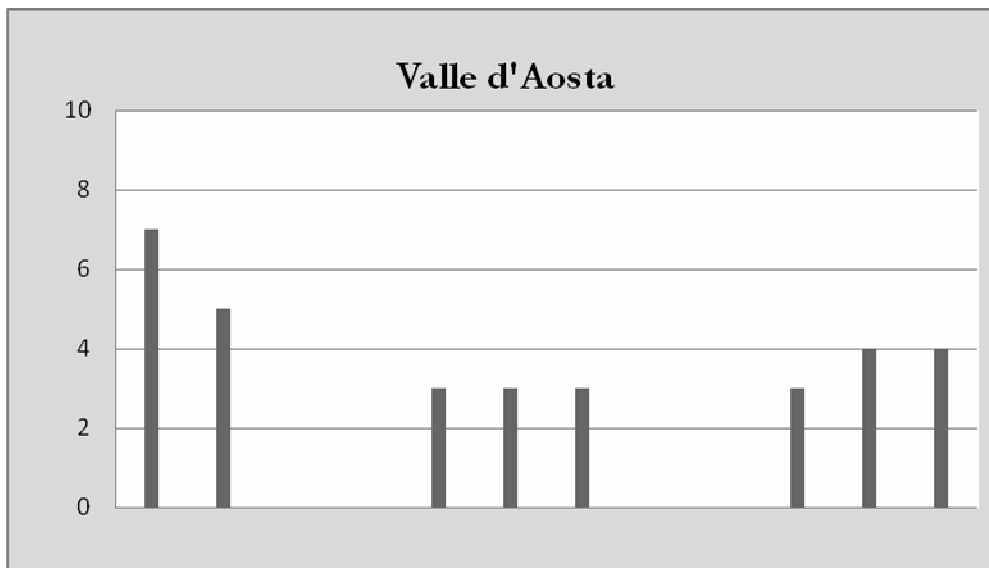


Figura 2 Numero delle particelle monitorate ogni anno del progetto MITO2000 secondo il programma randomizzato.

*Tabella 1 Statistiche descrittive dei dati presenti nell'archivio per questa regione.*

---

Anni di copertura	8
Numero di rilevatori	14
N. rilevatori 2000-2010	14
N. rilevatori 2011	2
Numero totale di particelle	12
N. totale di ripetizioni anno per particella 2000-2010	28
N. medio di particelle 2000-2010	3,5
N. totale di particelle 2011	4
Numero totale di stazioni del programma randomizzato	371
N. medio annuale di stazioni 2000-2010	39,8
N. stazioni 2011	53
Area regione km2	3254
Densità di stazioni (staz/km2)	0,114
Numero di stazioni randomizzate coperte almeno un anno	137
Numero di record di uccelli totali	2285
N.record 2000-2010	1969
N.record 2011	316
Ricchezza in specie media per stazione	6,2

---