



FONDO EUROPEO AGRICOLO
PER LO SVILUPPO RURALE:
L'EUROPA INVESTE
NELLE ZONE RURALI



REPUBBLICA
ITALIANA



REGIONE
PUGLIA



AGGIUNGI VALORE
AL TUO TERRITORIO

A cura dell'Ufficio Comunicazione



RASSEGNA STAMPA

Febbraio 2012





FONDO EUROPEO AGRICOLO
PER LO SVILUPPO RURALE:
L'EUROPA INVESTE
NELLE ZONE RURALI



REPUBBLICA
ITALIANA



REGIONE
PUGLIA



AGGIUNGI VALORE
AL TUO TERRITORIO

Il Gal Fior d'Olivi alla Bit2012 di Milano



TERLIZZI – Il Gal Fior d'Olivi alla Bit 2012 di Milano (14/02/12)

Ci sarà anche il Gal Fior d'Olivi alla Borsa Internazionale del Turismo 2012, appuntamento irrinunciabile per gli operatori del settore organizzato come ogni anno a Milano.

La principale vetrina del turismo internazionale, dal 16 al 19 febbraio, ospiterà tutta la Puglia rurale, con appositi desk informativi sulle opportunità offerte dal territorio.

Il Gal Fior d'Olivi, insieme agli altri 24 Gruppi di Azione Locale della Puglia, animerà il presidio messo a disposizione dalla Regione Puglia.

In particolare, sarà attrezzato un desk lineare, in prossimità dell'area show cooking, con i materiali unitari preparati dai Gruppi di Azione Locale, che racchiudono le caratteristiche di tutto il territorio rurale pugliese, più eventuali pubblicazioni dei singoli GAL.

Inoltre saranno messe a disposizione sei postazioni, una per ciascuna provincia, dove i Gal potranno distribuire brochure e dépliant in base al territorio di appartenenza.

Le città di Bitonto, Giovinazzo e Terlizzi saranno protagoniste della Bit 2012 grazie al materiale raccolto in questi giorni, in collaborazione con i tre Comuni e i rispettivi Assessorati al Turismo ed al Marketing Territoriale, la Cooperativa Ulixes, il Circolo Culturale T.N.T. – RA Comunicazione Totale, l'Associazione Terlizzinfiore.



Il Gal Fior d'Olivi alla Bit 2012 di Milano (14/02/12)

Ci sarà anche il Gal Fior d'Olivi alla Borsa Internazionale del Turismo 2012, appuntamento irrinunciabile per gli operatori del settore organizzato come ogni anno a Milano.



FONDO EUROPEO AGRICOLO
PER LO SVILUPPO RURALE:
L'EUROPA INVESTE
NELLE ZONE RURALI



REPUBBLICA
ITALIANA



REGIONE
PUGLIA



AGGIUNGI VALORE
AL TUO TERRITORIO

La principale vetrina del turismo internazionale, dal 16 al 19 febbraio, ospiterà tutta la Puglia rurale, con appositi desk informativi sulle opportunità offerte dal territorio.

Il Gal Fior d'Olivi, insieme agli altri 24 Gruppi di Azione Locale della Puglia, animerà il presidio messo a disposizione dalla Regione Puglia.



Il Gal Fior d'Olivi alla Bit 2012 di Milano (15/02/12)

Ci sarà anche il Gal Fior d'Olivi alla Borsa Internazionale del Turismo 2012, appuntamento irrinunciabile per gli operatori del settore organizzato come ogni anno a Milano.

La principale vetrina del turismo internazionale, dal 16 al 19 febbraio, ospiterà tutta la Puglia rurale, con appositi desk informativi sulle opportunità offerte dal territorio.

Il Gal Fior d'Olivi, insieme agli altri 24 Gruppi di Azione Locale della Puglia, animerà il presidio messo a disposizione dalla Regione Puglia.

In particolare, sarà attrezzato un desk lineare, in prossimità dell'area show cooking, con i materiali unitari preparati dai Gruppi di Azione Locale, che racchiudono le caratteristiche di tutto il territorio rurale pugliese, più eventuali pubblicazioni dei singoli GAL.

Inoltre saranno messe a disposizione sei postazioni, una per ciascuna provincia, dove i Gal potranno distribuire brochure e dépliant in base al territorio di appartenenza.

Le città di Bitonto, Giovinazzo e Terlizzi saranno protagoniste della Bit 2012 grazie al materiale raccolto in questi giorni, in collaborazione con i tre Comuni e i rispettivi Assessorati al Turismo ed al Marketing territoriale, la Cooperativa Ulixes, il Circolo Culturale T.N.T. – RA Comunicazione Totale, l'Associazione Terlizzinfiore.



FONDO EUROPEO AGRICOLO
PER LO SVILUPPO RURALE:
L'EUROPA INVESTE
NELLE ZONE RURALI



REPUBBLICA
ITALIANA



REGIONE
PUGLIA



AGGIUNGI VALORE
AL TUO TERRITORIO



Il Gal Fior d'Olivi alla Bit 2012 (15/02/12)

Ci sarà anche il Gal Fior d'Olivi alla Borsa Internazionale del Turismo 2012, appuntamento irrinunciabile per gli operatori del settore organizzato come ogni anno a Milano.

La principale vetrina del turismo internazionale, dal 16 al 19 febbraio, ospiterà tutta la Puglia rurale, con appositi desk informativi sulle opportunità offerte dal territorio.

Il Gal Fior d'Olivi, insieme agli altri 24 Gruppi di Azione Locale della Puglia, animerà il presidio messo a disposizione dalla Regione Puglia.

In particolare, sarà attrezzato un desk lineare, in prossimità dell'area show cooking, con i materiali unitari preparati dai Gruppi di Azione Locale, che racchiudono le caratteristiche di tutto il territorio rurale pugliese, più eventuali pubblicazioni dei singoli GAL.

Inoltre saranno messe a disposizione sei postazioni, una per ciascuna provincia, dove i Gal potranno distribuire brochure e dépliant in base al territorio di appartenenza.

Le città di Bitonto, Giovinazzo e Terlizzi saranno protagoniste della Bit 2012 grazie al materiale raccolto in questi giorni, in collaborazione con i tre Comuni e i rispettivi Assessorati al Turismo ed al Marketing Territoriale, la Cooperativa Ulixes, il Circolo Culturale T.N.T. – RA Comunicazione Totale, l'Associazione Terlizzinfiore.



FONDO EUROPEO AGRICOLO
PER LO SVILUPPO RURALE:
L'EUROPA INVESTE
NELLE ZONE RURALI



REPUBBLICA
ITALIANA



REGIONE
PUGLIA



AGGIUNGI VALORE
AL TUO TERRITORIO

TerlizziViva.net
Notizie in tempo reale.

Il Gal Fior d'Olivi alla Bit 2012 (15/02/12)

Ci sarà anche il Gal Fior d'Olivi alla Borsa Internazionale del Turismo 2012, appuntamento irrinunciabile per gli operatori del settore organizzato come ogni anno a Milano.

La principale vetrina del turismo internazionale, dal 16 al 19 febbraio, ospiterà tutta la Puglia rurale, con appositi desk informativi sulle opportunità offerte dal territorio.

Il Gal Fior d'Olivi, insieme agli altri 24 Gruppi di Azione Locale della Puglia, animerà il presidio messo a disposizione dalla Regione Puglia.

In particolare, sarà attrezzato un desk lineare, in prossimità dell'area show cooking, con i materiali unitari preparati dai Gruppi di Azione Locale, che racchiudono le caratteristiche di tutto il territorio rurale pugliese, più eventuali pubblicazioni dei singoli GAL.

Inoltre saranno messe a disposizione sei postazioni, una per ciascuna provincia, dove i Gal potranno distribuire brochure e dépliant in base al territorio di appartenenza.

Le città di Bitonto, Giovinazzo e Terlizzi saranno protagoniste della Bit 2012 grazie al materiale raccolto in questi giorni, in collaborazione con i tre Comuni e i rispettivi Assessorati al Turismo ed al Marketing Territoriale, la Cooperativa Ulixes, il Circolo Culturale T.N.T. – RA Comunicazione Totale, l'Associazione Terlizzinfiore.



FONDO EUROPEO AGRICOLO
PER LO SVILUPPO RURALE:
L'EUROPA INVESTE
NELLE ZONE RURALI



REPUBBLICA
ITALIANA



REGIONE
PUGLIA



AGGIUNGI VALORE
AL TUO TERRITORIO

Il turismo, la Puglia, i Gal: successo alla Bit 2012 di Milano



TERLIZZI – Il turismo, la Puglia, i Gal: successo alla Bit 2012 di Milano (20/02/12)

Sebastiano Somma, Giorgio Forattini, Roberto Vecchioni.

Ed i padroni di casa Nichi Vendola e Dario Stefàno, Assessore regionale alle Risorse Agroalimentari.

Tutti a rendere omaggio alla Puglia rurale, snodo importantissimo per lo sviluppo turistico, e quindi economico, della Regione Puglia.

C'è una terra, infatti, fatta di muretti a secco, di architetture rurali, agriturismi, masserie didattiche, da raccontare e da vivere per i suoi paesaggi ed i suoi prodotti che riconciliano con la vita.

E, certamente, la partecipazione unitaria dei 25 Gal pugliesi alla Borsa Internazionale del Turismo, conclusasi domenica scorsa a Milano, ha favorito la valorizzazione e lo sviluppo del turismo rurale e ha posto le basi per una nuova strategia di crescita comune.

La Puglia, infatti, non è solo mare, non è solo luogo di culto, non è solo una meta estiva. Grazie alle ricchezze dei suoi itinerari enogastronomici, dei suoi angoli più interni e suggestivi, valorizzati dagli interventi promossi dai Gruppi di Azione Locale, la Regione si pone adesso come meta ambita trecentosessantacinque giorni all'anno, e motore trainante dell'economia dell'intero Meridione.

Due i momenti importanti durante la manifestazione di promozione turistica più attesa dell'anno. Il primo, venerdì sera, la presentazione dell'Atlante della Puglia Rurale, che racconta aneddoti e storia di ogni vicolo del tacco d'Italia.

Poi, sabato mattina, la conferenza stampa dei Gal "La Puglia Rurale per un turismo di qualità" moderata da Massimo Cirri e Filippo Solibello, conduttori del seguitissimo programma radiofonico Catelpillar di Radio 2, alla presenza dell'Assessore regionale al Turismo, alla Cultura ed al Mediterraneo, Silvia Godelli, dell'Assessore alle Risorse Agroalimentari, Dario Stefàno, di



FONDO EUROPEO AGRICOLO
PER LO SVILUPPO RURALE:
L'EUROPA INVESTE
NELLE ZONE RURALI



REPUBBLICA
ITALIANA



REGIONE
PUGLIA



AGGIUNGI VALORE
AL TUO TERRITORIO

Antonio Barreca, direttore generale di Federturismo, e di Lorenzo Brufani, rappresentante italiano di Tripadvisor, il portale dove sono gli stessi turisti a recensire strutture e posti da visitare.

Unanimi i riconoscimenti ai Gruppi di Azione Locale della Regione Puglia per la “capacità di promuovere lo sviluppo locale, di cui il turismo è una leva fondamentale”.

“La multifunzionalità, abbinata all’innovazione nel contesto rurale, costituisce il vero punto di forza per lo sviluppo strategico”, ha dichiarato l’assessore Stefano.

“I GAL vogliono essere una garanzia – ha spiegato Francesco Mastrogiacomo, Responsabile Asse IV- Leader PSR Regione Puglia - della qualità delle strutture finanziate e degli incentivi alle nuove attività per rafforzare la competitività dei territori senza sacrificare la qualità della vita e le peculiarità che li rendono unici”.

Dunque, il primo piccolo approccio è andato a buon fine.

Fari puntati, ora, sull’edizione 2013. Saranno protagoniste della Bit tutte le strutture (agriturismi, B&B, masserie didattiche e sociali) finanziate dal Gal Fior d’Olivi sul territorio di Bitonto, Giovinazzo e Terlizzi e saranno messi in vetrina i percorsi enogastronomici che sorgeranno nei prossimi mesi.



Il turismo, la Puglia, i Gal: successo alla Bit 2012 di Milano (20/02/12)

La partecipazione unitaria dei 25 Gal pugliesi alla Borsa Internazionale del Turismo, conclusasi domenica scorsa a Milano, ha favorito la valorizzazione e lo sviluppo del turismo rurale e ha posto le basi per una nuova strategia di crescita comune.



FONDO EUROPEO AGRICOLO
PER LO SVILUPPO RURALE:
L'EUROPA INVESTE
NELLE ZONE RURALI



REPUBBLICA
ITALIANA



REGIONE
PUGLIA



AGGIUNGI VALORE
AL TUO TERRITORIO



Il turismo, la Puglia, i Gal: successo alla Bit 2012 di Milano (21/02/12)

Ottiene unanimi riconoscimenti la partecipazione del Gal Fior d'Olivi alla Borsa Internazionale del Turismo di Milano. Ad affermarlo la nota stampa con cui i responsabili del gruppo d'azione locale hanno raccontato l'esperienza milanese da poco terminata.

"Sebastiano Somma, Giorgio Forattini, Roberto Vecchioni - elenca il comunicato - ed i padroni di casa Nichi Vendola e Dario Stefàno, assessore regionale alle Risorse Agroalimentari. Tutti a rendere omaggio alla Puglia rurale, snodo importantissimo per lo sviluppo turistico, e quindi economico, della Regione Puglia. C'è una terra, infatti, fatta di muretti a secco, di architetture rurali, agriturismi, masserie didattiche, da raccontare e da vivere per i suoi paesaggi ed i suoi prodotti che riconciliano con la vita".

La partecipazione di tutti e 25 i Gal pugliesi alla BIT "ha favorito la valorizzazione e lo sviluppo del turismo rurale e ha posto le basi per una nuova strategia di crescita comune", sono pronti a scommettere dal Gal.

"La Puglia, infatti, non è solo mare, non è solo luogo di culto, non è solo una meta estiva - si legge ancora nella nota - grazie alle ricchezze dei suoi itinerari enogastronomici, dei suoi angoli più interni e suggestivi, valorizzati dagli interventi promossi dai Gruppi di Azione Locale, la Regione si pone adesso come meta ambita trecentosessantacinque giorni all'anno, e motore trainante dell'economia dell'intero Meridione".

Due i momenti importanti durante la manifestazione di promozione turistica più attesa dell'anno. Il primo, venerdì sera, con la presentazione dell'Atlante della Puglia Rurale, che racconta aneddoti e storia di ogni vicolo del tacco d'Italia. Poi, sabato mattina, la conferenza stampa dei Gal "La Puglia Rurale per un turismo di qualità" moderata da Massimo Cirri e Filippo Solibello, conduttori del programma radiofonico Catelpillar di Radio 2. Presenti anche l'assessore regionale al Turismo, alla Cultura ed al Mediterraneo, Silvia Godelli, l'assessore alle Risorse Agroalimentari, Dario Stefàno, Antonio Barreca, direttore generale di Federturismo e Lorenzo Brufani, rappresentante italiano di Tripadvisor, il portale dove sono gli stessi turisti a recensire strutture e posti da visitare.



FONDO EUROPEO AGRICOLO
PER LO SVILUPPO RURALE:
L'EUROPA INVESTE
NELLE ZONE RURALI



REPUBBLICA
ITALIANA



REGIONE
PUGLIA



AGGIUNGI VALORE
AL TUO TERRITORIO

La presenza dei Gal pugliesi ha suscitato l'apprezzamento di molti per la "capacità di promuovere lo sviluppo locale, di cui il turismo è una leva fondamentale".

"La multifunzionalità, abbinata all'innovazione nel contesto rurale, costituisce il vero punto di forza per lo sviluppo strategico", ha dichiarato l'assessore Stefano.

"I GAL vogliono essere una garanzia - ha spiegato Francesco Mastrogiacomo, Responsabile Asse IV- Leader PSR Regione Puglia - della qualità delle strutture finanziate e degli incentivi alle nuove attività per rafforzare la competitività dei territori senza sacrificare la qualità della vita e le peculiarità che li rendono unici".

Ora l'attenzione è tutta rivolta alla prossima edizione della Bit. Saranno protagoniste tutte le strutture (agriturismi, B&B, masserie didattiche e sociali) finanziate dal Gal Fior d'Olivi sul territorio di Bitonto, Giovinazzo e Terlizzi e saranno messi in vetrina i percorsi enogastronomici che sorgeranno nei prossimi mesi.



Il turismo, la Puglia, i Gal: successo alla Bit 2012 di Milano (21/02/12)

Sebastiano Somma, Giorgio Forattini, Roberto Vecchioni.

Ed i padroni di casa Nichi Vendola e Dario Stefàno, Assessore regionale alle Risorse Agroalimentari.

Tutti a rendere omaggio alla Puglia rurale, snodo importantissimo per lo sviluppo turistico, e quindi economico, della Regione Puglia.

C'è una terra, infatti, fatta di muretti a secco, di architetture rurali, agriturismi, masserie didattiche, da raccontare e da vivere per i suoi paesaggi ed i suoi prodotti che riconciliano con la vita.

E, certamente, la partecipazione unitaria dei 25 Gal pugliesi alla Borsa Internazionale del Turismo, conclusasi domenica scorsa a Milano, ha favorito la valorizzazione e lo sviluppo del turismo rurale e ha posto le basi per una nuova strategia di crescita comune.



FONDO EUROPEO AGRICOLO
PER LO SVILUPPO RURALE:
L'EUROPA INVESTE
NELLE ZONE RURALI



REPUBBLICA
ITALIANA



REGIONE
PUGLIA



AGGIUNGI VALORE
AL TUO TERRITORIO

La Puglia, infatti, non è solo mare, non è solo luogo di culto, non è solo una meta estiva. Grazie alle ricchezze dei suoi itinerari enogastronomici, dei suoi angoli più interni e suggestivi, valorizzati dagli interventi promossi dai Gruppi di Azione Locale, la Regione si pone adesso come meta ambita trecentosessantacinque giorni all'anno, e motore trainante dell'economia dell'intero Meridione.

Due i momenti importanti durante la manifestazione di promozione turistica più attesa dell'anno. Il primo, venerdì sera, la presentazione dell'Atlante della Puglia Rurale, che racconta aneddoti e storia di ogni vicolo del tacco d'Italia.

Poi, sabato mattina, la conferenza stampa dei Gal "La Puglia Rurale per un turismo di qualità" moderata da Massimo Cirri e Filippo Solibello, conduttori del seguitissimo programma radiofonico Catelpillar di Radio 2, alla presenza dell'Assessore regionale al Turismo, alla Cultura ed al Mediterraneo, Silvia Godelli, dell'Assessore alle Risorse Agroalimentari, Dario Stefano, di Antonio Barreca, direttore generale di Federturismo, e di Lorenzo Brufani, rappresentante italiano di Tripadvisor, il portale dove sono gli stessi turisti a recensire strutture e posti da visitare.

Unanimi i riconoscimenti ai Gruppi di Azione Locale della Regione Puglia per la "capacità di promuovere lo sviluppo locale, di cui il turismo è una leva fondamentale".

"La multifunzionalità, abbinata all'innovazione nel contesto rurale, costituisce il vero punto di forza per lo sviluppo strategico", ha dichiarato l'assessore Stefano.

"I GAL vogliono essere una garanzia – ha spiegato Francesco Mastrogiacomo, Responsabile Asse IV- Leader PSR Regione Puglia - della qualità delle strutture finanziate e degli incentivi alle nuove attività per rafforzare la competitività dei territori senza sacrificare la qualità della vita e le peculiarità che li rendono unici".

Dunque, il primo piccolo approccio è andato a buon fine.

Fari puntati, ora, sull'edizione 2013. Saranno protagoniste della Bit tutte le strutture (agriturismi, B&B, masserie didattiche e sociali) finanziate dal Gal Fior d'Olivi sul territorio di Bitonto, Giovinazzo e Terlizzi e saranno messi in vetrina i percorsi enogastronomici che sorgeranno nei prossimi mesi.



FONDO EUROPEO AGRICOLO
PER LO SVILUPPO RURALE:
L'EUROPA INVESTE
NELLE ZONE RURALI



REPUBBLICA
ITALIANA



REGIONE
PUGLIA



AGGIUNGI VALORE
AL TUO TERRITORIO

Nuovo Corriere BARISERA

Presentata alla Bit la Puglia rurale, valorizzata dai 25 Gruppi di azione locale

I Gal strumento di turismo di qualità

La Regione punta ad essere meta ambita trecentosessantacinque giorni all'anno

BITONTO - Sebastiano Somma, Giorgio Forattini, Roberto Vecchioni.

Ed i padroni di casa Nichi Vendola e Dario Stefano, assessore regionale alle Risorse Agroalimentari.

Tutti a rendere omaggio alla Puglia rurale, snodo importantissimo per lo sviluppo turistico, e quindi economico, della Regione Puglia. C'è una terra, infatti, fatta di muretti a secco, di architetture rurali, agriturismi, masserie didattiche, da raccontare e da vivere per i suoi paesaggi ed i suoi prodotti che riconciliano con la vita.

E, certamente, la partecipazione unitaria dei 25 Gal pugliesi alla Borsa Internazionale del Turismo, conclusasi domenica scorsa a Milano, ha favorito la valorizzazione e lo sviluppo del turismo rurale e ha

posto le basi per una nuova strategia di crescita comune.

La Puglia, infatti, non è solo mare, non è solo luogo di culto, non è solo una meta estiva. Grazie alle ricchezze dei suoi itinerari enogastronomici, dei suoi angoli più interni e suggestivi, valorizzati dagli interventi promossi dai Gruppi di Azione Locale, la Regione si pone adesso come meta ambita trecentosessantacinque giorni all'anno.

Venerdì sera, la presentazione dell'Atlante della Puglia Rurale, che racconta aneddoti e storia di ogni vicolo del tacco d'Italia.

Poi, sabato mattina, la conferenza stampa dei Gal "La Puglia Rurale per un turismo di qualità" moderata da Massimo Cir-

ri e Filippo Solibello, conduttori del seguitissimo programma radiofonico Catelpillar di Radio 2, alla presenza dell'assessore regionale al Turismo, alla Cultura ed al Mediterraneo, Silvia Godelli, dell'assessore Stefano, di Antonio Barreca, direttore generale di Federturismo, e di Lorenzo Brufani, rappresentante italiano di Tripadvisor, il portale dove sono gli stessi turisti a recensire strutture e posti da visitare.

"I Gal vogliono essere una garanzia - ha spiegato Francesco Mastrogiacomo, Responsabile Asse IV- Leader Psr Regione Puglia - della qualità delle strutture finanziate e degli incentivi alle nuove attività per rafforzare la competitività dei territori senza sacrificare la qualità della vita e le peculiarità che li rendono unici".



FONDO EUROPEO AGRICOLO
PER LO SVILUPPO RURALE:
L'EUROPA INVESTE
NELLE ZONE RURALI



REPUBBLICA
ITALIANA



REGIONE
PUGLIA



AGGIUNGI VALORE
AL TUO TERRITORIO

Altri investimenti sul territorio: quasi due milioni di euro per il rilancio del turismo rurale



TERLIZZI – Altri investimenti sul territorio: quasi due milioni di euro per il rilancio del turismo rurale (29/02/12)

Due agriturismi, due masserie didattiche, due fattorie sociali, sei strutture di piccola ricettività e quattro attività di promozione dell'offerta di turismo rurale.

Per un totale di poco meno di due milioni di euro di investimento sul territorio, la metà del quale finanziato a fondo perduto dal GAL FIOR D'OLIVI.

Questa l'estrema sintesi dei risultati dell'istruttoria delle richieste di finanziamento presentate dai beneficiari per i bandi del Piano di Sviluppo Locale chiusi a fine dicembre.

“Si tratta di un ulteriore passo in avanti nell'attuazione del Piano di Sviluppo Locale per i comuni di Bitonto, Giovinazzo e Terlizzi, che attraverso il GAL intendono promuovere ed incentivare in maniera organica il turismo rurale, valorizzando le varie iniziative di promozione territoriale e salvaguardando la tipicità delle tradizioni, dei prodotti tipici e del patrimonio artistico e culturale per creare un contesto unitario di sviluppo e gestione coordinata”, sottolinea il direttore tecnico Oronzo Amorosini.

“Il nostro territorio non rappresenta tradizionalmente un'area a forte vocazione turistica, pur avendo una collocazione geograficamente strategica, trovandosi in posizione equidistante dal Gargano e dal Salento – spiega Oronzo Amorosini -. In questo contesto sarà compito del GAL FIOR D'OLIVI incoraggiare la cultura della cooperazione tra le imprese finanziate, gli altri settori economici e la Pubblica Amministrazione, al fine di raggiungere un significativo obiettivo: favorire lo sviluppo di una economia integrata e il sostegno ad iniziative che contribuiscano alla crescita ed al consolidamento delle attività economiche essenziali per sostenere la competitività del territorio nel suo insieme”.

Le nuove attività vanno a sommarsi all'avvio dei sette agriturismi, all'apertura delle due masserie didattiche, alla nascita di diciotto strutture di piccola ricettività (bed and breakfast ed affittacamere), oltre alle nove attività di promozione dell'offerta di turismo rurale, presentate nella conferenza stampa di metà dicembre presso l'Assessorato alle Risorse Agroalimentari della



FONDO EUROPEO AGRICOLO
PER LO SVILUPPO RURALE:
L'EUROPA INVESTE
NELLE ZONE RURALI



REPUBBLICA
ITALIANA



REGIONE
PUGLIA



AGGIUNGI VALORE
AL TUO TERRITORIO

Regione Puglia.

In poco più di un anno, dunque, grazie all'azione del GAL FIOR D'OLIVI, sono stati incoraggiati sul territorio investimenti pari a circa 6.5 milioni di euro, e quasi ottanta beneficiari riceveranno un contributo del 50% a fondo perduto (poco più di 3 milioni di euro) per la nascita di una nuova attività o l'ampliamento di imprese già esistenti.

“Saper intercettare le ambizioni ed i rischi degli investitori e portare allo stesso tempo sviluppo e nuova occupazione sul territorio di Bitonto, Giovinazzo e Terlizzi sono certamente aspetti molto positivi in un momento di crisi come quello che stiamo vivendo”, conclude il direttore tecnico del Gal, Oronzo Amorosini.



Altri investimenti sul territorio: quasi due milioni di euro per il rilancio del turismo rurale (29/02/12)

Due agriturismi, due masserie didattiche, due fattorie sociali, sei strutture di piccola ricettività e quattro attività di promozione dell'offerta di turismo rurale.

Per un totale di poco meno di due milioni di euro di investimento sul territorio, la metà del quale finanziato a fondo perduto dal GAL FIOR D'OLIVI.

Questa l'estrema sintesi dei risultati dell'istruttoria delle richieste di finanziamento presentate dai beneficiari per i bandi del Piano di Sviluppo Locale chiusi a fine dicembre.



FONDO EUROPEO AGRICOLO
PER LO SVILUPPO RURALE:
L'EUROPA INVESTE
NELLE ZONE RURALI



REPUBBLICA
ITALIANA



REGIONE
PUGLIA



AGGIUNGI VALORE
AL TUO TERRITORIO



Altri investimenti sul territorio: quasi due milioni di euro per il rilancio del turismo rurale (01-02/03/12)

Due agriturismi, due masserie didattiche, due fattorie sociali, sei strutture di piccola ricettività e quattro attività di promozione dell'offerta di turismo rurale.

Per un totale di poco meno di due milioni di euro di investimento sul territorio, la metà del quale finanziato a fondo perduto dal GAL FIOR D'OLIVI.

Questa l'estrema sintesi dei risultati dell'istruttoria delle richieste di finanziamento presentate dai beneficiari per i bandi del Piano di Sviluppo Locale chiusi a fine dicembre.

“Si tratta di un ulteriore passo in avanti nell'attuazione del Piano di Sviluppo Locale per i comuni di Bitonto, Giovinazzo e Terlizzi, che attraverso il GAL intendono promuovere ed incentivare in maniera organica il turismo rurale, valorizzando le varie iniziative di promozione territoriale e salvaguardando la tipicità delle tradizioni, dei prodotti tipici e del patrimonio artistico e culturale per creare un contesto unitario di sviluppo e gestione coordinata”, sottolinea il direttore tecnico Oronzo Amorosini.

“Il nostro territorio non rappresenta tradizionalmente un'area a forte vocazione turistica, pur avendo una collocazione geograficamente strategica, trovandosi in posizione equidistante dal Gargano e dal Salento – spiega Oronzo Amorosini -. In questo contesto sarà compito del GAL FIOR D'OLIVI incoraggiare la cultura della cooperazione tra le imprese finanziate, gli altri settori economici e la Pubblica Amministrazione, al fine di raggiungere un significativo obiettivo: favorire lo sviluppo di una economia integrata e il sostegno ad iniziative che contribuiscano alla crescita ed al consolidamento delle attività economiche essenziali per sostenere la competitività del territorio nel suo insieme”.

Le nuove attività vanno a sommarsi all'avvio dei sette agriturismi, all'apertura delle due masserie didattiche, alla nascita di diciotto strutture di piccola ricettività (bed and breakfast ed affittacamere), oltre alle nove attività di promozione dell'offerta di turismo rurale, presentate



FONDO EUROPEO AGRICOLO
PER LO SVILUPPO RURALE:
L'EUROPA INVESTE
NELLE ZONE RURALI



REPUBBLICA
ITALIANA



REGIONE
PUGLIA



AGGIUNGI VALORE
AL TUO TERRITORIO

nella conferenza stampa di metà dicembre presso l'Assessorato alle Risorse Agroalimentari della Regione Puglia.

In poco più di un anno, dunque, grazie all'azione del GAL FIOR D'OLIVI, sono stati incoraggiati sul territorio investimenti pari a circa 6.5 milioni di euro, e quasi ottanta beneficiari riceveranno un contributo del 50% a fondo perduto (poco più di 3 milioni di euro) per la nascita di una nuova attività o l'ampliamento di imprese già esistenti.

“Saper intercettare le ambizioni ed i rischi degli investitori e portare allo stesso tempo sviluppo e nuova occupazione sul territorio di Bitonto, Giovinazzo e Terlizzi sono certamente aspetti molto positivi in un momento di crisi come quello che stiamo vivendo”, conclude il direttore tecnico del Gal, Oronzo Amorosini.

TerlizziViva.net
Notizie in tempo reale.

Altri investimenti sul territorio: quasi due milioni di euro per il rilancio del turismo rurale (01/03/12)

Due agriturismi, due masserie didattiche, due fattorie sociali, sei strutture di piccola ricettività e quattro attività di promozione dell'offerta di turismo rurale.

Per un totale di poco meno di due milioni di euro di investimento sul territorio, la metà del quale finanziato a fondo perduto dal GAL FIOR D'OLIVI.

Questa l'estrema sintesi dei risultati dell'istruttoria delle richieste di finanziamento presentate dai beneficiari per i bandi del Piano di Sviluppo Locale chiusi a fine dicembre.

“Si tratta di un ulteriore passo in avanti nell'attuazione del Piano di Sviluppo Locale per i comuni di Bitonto, Giovinazzo e Terlizzi, che attraverso il GAL intendono promuovere ed incentivare in maniera organica il turismo rurale, valorizzando le varie iniziative di promozione territoriale e salvaguardando la tipicità delle tradizioni, dei prodotti tipici e del patrimonio artistico e culturale per creare un contesto unitario di sviluppo e gestione coordinata”, sottolinea il direttore tecnico Oronzo Amorosini.

“Il nostro territorio non rappresenta tradizionalmente un'area a forte vocazione turistica,



FONDO EUROPEO AGRICOLO
PER LO SVILUPPO RURALE:
L'EUROPA INVESTE
NELLE ZONE RURALI



REPUBBLICA
ITALIANA



REGIONE
PUGLIA



AGGIUNGI VALORE
AL TUO TERRITORIO

pur avendo una collocazione geograficamente strategica, trovandosi in posizione equidistante dal Gargano e dal Salento – spiega Oronzo Amorosini -. In questo contesto sarà compito del GAL FIOR D'OLIVI incoraggiare la cultura della cooperazione tra le imprese finanziate, gli altri settori economici e la Pubblica Amministrazione, al fine di raggiungere un significativo obiettivo: favorire lo sviluppo di una economia integrata e il sostegno ad iniziative che contribuiscano alla crescita ed al consolidamento delle attività economiche essenziali per sostenere la competitività del territorio nel suo insieme”.

Le nuove attività vanno a sommarsi all'avvio dei sette agriturismi, all'apertura delle due masserie didattiche, alla nascita di diciotto strutture di piccola ricettività (bed and breakfast ed affittacamere), oltre alle nove attività di promozione dell'offerta di turismo rurale, presentate nella conferenza stampa di metà dicembre presso l'Assessorato alle Risorse Agroalimentari della Regione Puglia.

In poco più di un anno, dunque, grazie all'azione del GAL FIOR D'OLIVI, sono stati incoraggiati sul territorio investimenti pari a circa 6.5 milioni di euro, e quasi ottanta beneficiari riceveranno un contributo del 50% a fondo perduto (poco più di 3 milioni di euro) per la nascita di una nuova attività o l'ampliamento di imprese già esistenti.

“Saper intercettare le ambizioni ed i rischi degli investitori e portare allo stesso tempo sviluppo e nuova occupazione sul territorio di Bitonto, Giovinazzo e Terlizzi sono certamente aspetti molto positivi in un momento di crisi come quello che stiamo vivendo”, conclude il direttore tecnico del Gal, Oronzo Amorosini.



Gal. Nuovi investimenti sul territorio (01/03/12)

Due agriturismi, due masserie didattiche, due fattorie sociali, sei strutture di piccola ricettività e quattro attività di promozione dell'offerta di turismo rurale.

Per un totale di poco meno di due milioni di euro di investimento sul territorio, la metà del quale finanziato a fondo perduto dal GAL FIOR D'OLIVI.



FONDO EUROPEO AGRICOLO
PER LO SVILUPPO RURALE:
L'EUROPA INVESTE
NELLE ZONE RURALI



REPUBBLICA
ITALIANA



REGIONE
PUGLIA



AGGIUNGI VALORE
AL TUO TERRITORIO

Questa l'estrema sintesi dei risultati dell'istruttoria delle richieste di finanziamento presentate dai beneficiari per i bandi del Piano di Sviluppo Locale chiusi a fine dicembre.

“Si tratta di un ulteriore passo in avanti nell'attuazione del Piano di Sviluppo Locale per i comuni di Bitonto, Giovinazzo e Terlizzi, che attraverso il GAL intendono promuovere ed incentivare in maniera organica il turismo rurale, valorizzando le varie iniziative di promozione territoriale e salvaguardando la tipicità delle tradizioni, dei prodotti tipici e del patrimonio artistico e culturale per creare un contesto unitario di sviluppo e gestione coordinata”, sottolinea il direttore tecnico Oronzo Amorosini.

“Il nostro territorio non rappresenta tradizionalmente un'area a forte vocazione turistica, pur avendo una collocazione geograficamente strategica, trovandosi in posizione equidistante dal Gargano e dal Salento – spiega Oronzo Amorosini -. In questo contesto sarà compito del GAL FIOR D'OLIVI incoraggiare la cultura della cooperazione tra le imprese finanziate, gli altri settori economici e la Pubblica Amministrazione, al fine di raggiungere un significativo obiettivo: favorire lo sviluppo di una economia integrata e il sostegno ad iniziative che contribuiscano alla crescita ed al consolidamento delle attività economiche essenziali per sostenere la competitività del territorio nel suo insieme”.

Le nuove attività vanno a sommarsi all'avvio dei sette agriturismi, all'apertura delle due masserie didattiche, alla nascita di diciotto strutture di piccola ricettività (bed and breakfast ed affittacamere), oltre alle nove attività di promozione dell'offerta di turismo rurale, presentate nella conferenza stampa di metà dicembre presso l'Assessorato alle Risorse Agroalimentari della Regione Puglia.

In poco più di un anno, dunque, grazie all'azione del GAL FIOR D'OLIVI, sono stati incoraggiati sul territorio investimenti pari a circa 6.5 milioni di euro, e quasi ottanta beneficiari riceveranno un contributo del 50% a fondo perduto (poco più di 3 milioni di euro) per la nascita di una nuova attività o l'ampliamento di imprese già esistenti.

“Saper intercettare le ambizioni ed i rischi degli investitori e portare allo stesso tempo sviluppo e nuova occupazione sul territorio di Bitonto, Giovinazzo e Terlizzi sono certamente aspetti molto positivi in un momento di crisi come quello che stiamo vivendo”, conclude il direttore tecnico del Gal, Oronzo Amorosini.



FONDO EUROPEO AGRICOLO
PER LO SVILUPPO RURALE:
L'EUROPA INVESTE
NELLE ZONE RURALI



REPUBBLICA
ITALIANA



REGIONE
PUGLIA



AGGIUNGI VALORE
AL TUO TERRITORIO

Nuovo Corriere BARISERA

L'esito dei bandi del Piano di sviluppo locale chiusi a dicembre

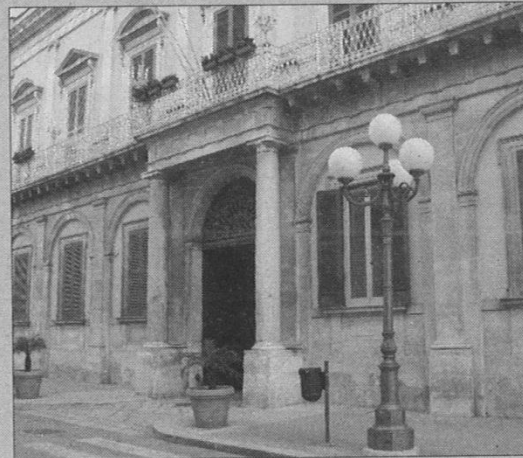
Gal Fior d'Olivi, finanziate sei strutture di piccola ricettività

Due agriturismi, due masserie didattiche, due fattorie sociali, sei strutture di piccola ricettività e quattro attività di promozione dell'offerta di turismo rurale.

Per un totale di poco meno di due milioni di euro di investimento sul territorio, la metà del quale finanziato a fondo perduto dal Gal Fior d'Olivi.

Questa l'estrema sintesi dei risultati dell'istruttoria delle richieste di finanziamento presentate dai beneficiari per i bandi del Piano di Sviluppo Locale chiusi a fine dicembre.

“Il nostro territorio non rappresenta tradizionalmente un'area a forte vocazione turistica, pur avendo una collocazione geograficamente strategica, trovandosi in posizione equidistante dal Gargano e dal Salento – spiega il direttore tecnico Oronzo Amorosini -. In questo contesto sarà compito del Gal Fior d'Olivi incoraggiare la cultura



Il Comune di Bitonto

della cooperazione tra le imprese finanziate, gli altri settori economici e la Pubblica Amministrazione, al fine di raggiungere un significativo obiettivo: favorire lo sviluppo di una economia integrata e il sostegno ad iniziative che contribuiscano alla crescita ed al consolidamento delle attività economiche essenziali per sostenere la competitività del territorio nel suo insieme”.



FONDO EUROPEO AGRICOLO
PER LO SVILUPPO RURALE:
L'EUROPA INVESTE
NELLE ZONE RURALI



REPUBBLICA
ITALIANA



REGIONE
PUGLIA



AGGIUNGI VALORE
AL TUO TERRITORIO

Da segnalare anche...

affaritaliani.it

Bari, viaggio nel cuore della Puglia green. Tra agriturismi oliveti e enogastronomia (29/02/2012)

Il patrimonio rurale, frutto della capacità e delle conoscenze tradizionali che hanno saputo adattarsi alle risorse disponibili, alle abitudini locali e ai bisogni della popolazione, contribuisce in maniera significativa all'identità del territorio della provincia di Bari, in particolar modo delle diverse aree dei GAL "Conca Barese", "Fior d'Olivì", "Sud-Est Barese", "Terre di Murgia", "Terra dei Trulli e di Barsento".

Dal mare alle Murge, dai Trulli alle Grotte, passando per gli affascinanti centri storici e chiese rupestri, percorrendo gli incantevoli paesaggi tra muretti a secco, oliveti, mandorleti, vigneti o tra lunghe distese di grano, si scopre il cuore della Puglia rurale, pronta ad accogliere turisti incuriositi e interessati alle eccellenze e alle peculiarità dei luoghi.

Il patrimonio naturale si presenta alquanto complesso per via della variabilità degli elementi morfologici dell'ambiente. Oltre ad estesi boschi, di cui ne è un prestigioso esempio la Foresta Mercadante nel territorio di Cassano delle Murge, sono presenti terreni da pascolo ed arborati, zone rocciose e a macchia mediterranea. La vegetazione è composta da varietà di piante che, a seconda della stagione, danno all'ambiente colori e profumi diversi, tra cui anche una grande varietà di piante commestibili come cicorie e cicorielle, sivoni, cardi selvatici, asparagi e "lambascioni", cipolline selvatiche leggermente amarognole. E di notevole rilevanza è la floricoltura di Terlizzi.

Il patrimonio storico-culturale annovera le cattedrali di Bitonto e di Altamura, come esempi più significativi dell'architettura religiosa del medioevo; i castelli federiciani di Sannicandro e di Gioia del Colle, i Trulli di Alberobello (già patrimonio dell'UNESCO), le tante masserie, tra cui anche molte masserie fortificate, casedde e pagliari.

La tradizione enogastronomica locale vanta alcuni riconoscimenti con i marchi DOP come l'olio extravergine d'oliva Terra di Bari di Bitonto e il pane di Altamura, e con il marchio DOC il vino Primitivo di Gioia del Colle. I presidi Slow Food con la cipolla rossa di Acquaviva delle Fonti, le mandorle di Toritto. Di assoluta rilevanza anche la mozzarella di Gioia del Colle o la Treccia della



FONDO EUROPEO AGRICOLO
PER LO SVILUPPO RURALE:
L'EUROPA INVESTE
NELLE ZONE RURALI



REPUBBLICA
ITALIANA



REGIONE
PUGLIA



AGGIUNGI VALORE
AL TUO TERRITORIO

Murgia e dei Trulli, la ciliegia Ferrovia di Turi, l'uva di Rutigliano, insieme ai prodotti da forno (taralli, biscotti, friselle, focacce), prodotti lattiero-caseari (ricotta, ricotta forte, cacio, caciocavallo, scamorze, burrata, stracciatella), carne cotta alla brace, le paste fresche (orecchiette, cavatelli, strascinati, capunti).

Perseguendo gli obiettivi del proprio Piano di Sviluppo Locale (PSL), ciascun GAL adotta una strategia di sviluppo locale, coinvolgendo costantemente gli attori presenti sul territorio, dando attuazione al metodo LEADER, formulato e promosso dall'Unione Europea quale approccio d'elezione per lo sviluppo locale e per il miglioramento della qualità della vita nelle aree rurali. Nelle aree dei GAL citati, importanti risultati sono già stati conseguiti in favore degli operatori economici locali che hanno così usufruito di finanziamenti per la realizzazione in totale di:

- 62 agriturismi (Mis. 311 az.1)
- 18 masserie didattiche (Mis. 311 az. 2)
- 10 masserie sociali (Mis. 311 az.3)
- 4 nuove attività di produzione e commercializzazione di prodotti artigianali (Mis. 311 az. 4)
- 19 attività di commercializzazione e promozione dell'offerta di turismo rurale (Mis. 313 az. 4)
- 53 attività di affittacamere (Mis. 313 az. 5)

Tra i prossimi bandi, assumono particolare importanza quelli relativi alla tutela del patrimonio storico ed architettonico rurale, alla formazione degli imprenditori e alla creazione di microimprese di commercio, artigianato e servizi. Sono, inoltre, in cantiere numerosi altri progetti, tra cui la realizzazione di itinerari escursionistici e di centri visita, l'avviamento di servizi per la popolazione rurale e l'attivazione di progetti di cooperazione con altri territori rurali italiani ed esteri: interventi tra loro sinergici e funzionali al raggiungimento di elevati livelli di qualità della vita e di attrattività del nostro territorio, a vantaggio sia dei residenti che dei visitatori.



FONDO EUROPEO AGRICOLO
PER LO SVILUPPO RURALE:
L'EUROPA INVESTE
NELLE ZONE RURALI



REPUBBLICA
ITALIANA



REGIONE
PUGLIA



AGGIUNGI VALORE
AL TUO TERRITORIO

BITONTO Primo piano

Gennaio 2012

In via di finanziamento agriturismi,
masserie didattiche e sociali, b&b

"Fiori" di Gal

■ di *Emilio Garofalo*

Risale alle ultime settimane la pubblicazione dei risultati delle istruttorie di finanziamento, da promuovere con il sostegno del Gal "Fior d'Oliv". Una manna, nell'asfittico panorama dell'economia locale. Nuovi agriturismi, masserie didattiche e sociali, bed and breakfast: se qualche tempo fa erano solo progetti, oggi possiamo considerarli obiettivi raggiunti. In poco più d'un anno, la società consortile, nata il 21 gennaio 2010, ha attuato sul territorio di competenza (Terlizzi, Bitonto, Giovinazzo) un consistente piano di sviluppo, con un investimento totale di oltre 2 milioni di euro.

A beneficiarne, imprese già esistenti sul territorio e nuovi protagonisti sulla scena economica, piccoli imprenditori che, grazie al sostegno finanziario, potranno gettare le basi per nuove attività.

"Gli imprenditori dei comuni interessati hanno lanciato un grande segnale positivo, in tempi di crisi come quelli che stiamo vivendo -sottolinea il presidente del Gal, Gennaro Siculo-. Gli ingenti

investimenti sul territorio serviranno a creare un indotto positivo di crescita e sviluppo e a far conoscere ovunque il nostro patrimonio culturale".

"Gli obiettivi del Gal -prosegue il direttore tecnico, Oronzo Amorosini- sono riassumibili in un unico grande traguardo: sostenere e tutelare la realtà economica del territorio. Noi offriamo un finanziamento pari al 50% dell'importo totale, per consentire a chiunque di valorizzare le ricchezze della nostra terra".

Il consorzio, composto da 144 soci, non ricopre solo il ruolo di investitore ma si presenta anche come consulente degli imprenditori finanziati. Tra i servizi ulteriori, infatti, c'è l'assistenza, ad enti e privati, sulle modalità di gestione della parte economica non direttamente finanziata e sulle possibilità di intercettare nuovi fondi.

"Anche la politica sociale è un ramo che ci compete -prosegue Amorosini- dal momento che tra le attività finanziate dal Gruppo d'azione locale ci sono le masserie didattiche e sociali. Le prime, che saranno riconosciute e iscritte negli specifici albi regionali, permetteranno ai nostri studenti di formarsi direttamente tramite la frequenza di laboratori e corsi di formazione. Le seconde, consentiranno di attuare interventi di recupero di soggetti svantaggiati".

Una boccata d'ossigeno, dunque, per l'economia del territorio, che si sostanzia nella creazione di 51 nuove assunzioni, tra posti di lavoro garantiti dal piano di sviluppo del Gal e quelli creati dall'indotto.



FONDO EUROPEO AGRICOLO
PER LO SVILUPPO RURALE:
L'EUROPA INVESTE
NELLE ZONE RURALI



REPUBBLICA
ITALIANA



REGIONE
PUGLIA



AGGIUNGI VALORE
AL TUO TERRITORIO



GAL: la storia va avanti

Intervista al Vicepresidente vicario del Gal Fior D'Olivì Giuseppe Scagliola

Il 'Gal Fior d'Olivì' è un consorzio che opera nei Comuni di Terlizzi, Bitonto, Giovinazzo. E' giusto affermare che senza l'aiuto degli Enti locali la realizzazione dei vostri progetti sarebbe difficile?

Si tratta di consorzio pubblico/privato a capitale misto, dove il privato possiede la maggioranza del capitale per indicazione normativa, pertanto se i Comuni hanno promosso e contribuito con proprio capitale all'iniziativa, non potrebbero che sostenerla e valorizzarla, così come è nei fatti della esperienza attuata, anzi il Comune di Terlizzi, essendo Comune capofila dell'iniziativa, ha cercato sempre di non far mancare tutta la necessaria attenzione.

L'obiettivo del Gal è quello di promuovere il territorio. In quale modo?

Attraverso la destinazione programmata di risorse nei diversi settori dell'economia come l'agricoltura, il turismo, l'artigianato, il commercio, la cultura, la formazione, l'ambiente ed il terzo settore, attraverso le azioni di misura previsti dal PSL (piano di sviluppo locale) che è stato approvato dalla Regione Puglia e che si trova nella fase di attuazione con le prime azioni di misura già finanziate, come gli agriturismi, le masserie didattiche, le masserie sociali, i bed & breakfast e l'agro-artigianato locale.

Chi sono i destinatari dei vostri progetti?

I destinatari dei nostri progetti sono tutti i cittadini residenti nell'area GAL, indipendentemente dalla qualifica di socio, le adesioni alla società GAL Fior d'Olivì sono al momento chiuse in quanto la fase di costituzione societaria dinanzi al notaio si è conclusa nei termini previsti dal Bando della Regione Puglia, al momento non sono previste iscrizioni di nuovi soci, in quanto l'esigenza di iscrivere i soci al capitale sociale derivava unicamente dal bisogno di costituire un soggetto giuridico valido ai fini previsti dal



bando della Regione Puglia, il numero complessivo dei soci del Gal ammonta 134, per un capitale sociale sottoscritto di 149.000,00 euro (centoquarantannovemila euro,00)

Qual è il risultato che si auspica di portare nella nostra città?

Il risultato che ci poniamo è quello di creare programmi, progetti di sviluppo integrato che partendo dall'agricoltura includano e promuovano tutte le potenzialità sociali ed economiche del nostro territorio, abituate da sempre ad operare in singoli compartimenti che faticano a creare sviluppo reale.

Di fatto, nella conclusione della prima fase, presentata alcune settimane fa agli organi d'informazione, abbiamo permesso di realizzare investimenti per circa cinque milioni di euro con un incremento occupazionale notevole.

Il Gal è attivo da due anni, immagino che i vostri progetti siano in corso d'opera, ma qualcuno è stato ultimato?

Per il florovivaismo è previsto un progetto molto ambizioso che presenteremo nelle prossime settimane, appena la Regione Puglia ci darà il nulla osta. In conclusione possiamo dire che Terlizzi ha operato in perfetta sintonia con tutti gli attori ed i protagonisti degli altri due comuni soci del GAL, altrimenti non saremmo riusciti a raggiungere i primi obiettivi previsti, in linea con il cronoprogramma dettato dalle linee guida della Regione Puglia.

Giorgia Tricarico



FONDO EUROPEO AGRICOLO
PER LO SVILUPPO RURALE:
L'EUROPA INVESTE
NELLE ZONE RURALI



REPUBBLICA
ITALIANA



REGIONE
PUGLIA



AGGIUNGI VALORE
AL TUO TERRITORIO

SEGUICI ANCHE SU...

facebook

<https://www.facebook.com/pages/Gal-Fior-DOLivi/205429702854976>



<http://twitter.com/GALFIORDOLIVI>



<http://www.youtube.com/user/GALFIORDOLIVI?blend=3&ob=0>



Comune di Bitonto



Comune di Giovinazzo



Comune di Terlizzi

GAL FIOR D'OLIVI S.c.r.l.

Sede legale: Comune di Terlizzi, Piazza 4 Novembre n. 19

Sede operativa: Nuovo Mercato dei Fiori di Terlizzi,

via I. Balbo, Strada Prov.le Terlizzi-Mariotto

70038 Terlizzi BA

TEL 080 35 12 534

FAX 080 22 20 748

Email: info@galfiordolivi.it

Pec: galfiordoliviscrl@legalmail.it

C.F. e P. IVA 07001610729