



*Ministero delle Politiche Agricole Alimentari e Forestali*

## **EVOLUZIONE DELLA COPERTURA ASSICURATIVA AGEVOLATA E PROSPETTIVE FUTURE**

*Giuseppe Pennucci (MiPAAF)*

Seminario

L'agricoltura del terzo millennio tra cambiamenti climatici e crisi dei mercati finanziari. Moderni strumenti per la gestione del rischio di reddito

Roma, 9 giugno 2009



## *Ministero delle Politiche Agricole Alimentari e Forestali*

**Tabella 1 - Evoluzione del mercato assicurativo agricolo in Italia**

	u.d.m.	2004	2005	2006	2007	Var. 2007/06
Certificati	N	212.780	213.292	212.583	238.501	12,19%
Quantità Assicurata	.000 t	14.894	14.837	14.805	16.329	10,29%
Piante Assicurate	.000 n.	184.818	260.585	308.153	312.705	1,48%
Ettari Assicurati	.000 ha	982	1.074	1.125	1.051	-6,58%
Quantità Assicurata	.000 mq	1.673	9.107	12.356	18.995	53,73%
Valore Assicurato	.000 €	3.710.212	3.810.222	3.789.132	4.379.809	15,59%
Premia Totale (PT)	.000 €	268.444	269.124	264.134	291.433	10,34%
Valore Risarcito (VR)	.000 €	177.475	159.984	145.975	184.250	26,22%
Contributo pubblico*	.000 €	152.544	177.097	175.798	206.660	17,56%
Tariffa Media	%	7,24%	7,06%	6,97%	6,65%	-4,54%
VR/PT	%	66,11%	59,45%	55,27%	63,22%	14,40%

Fonte: Ismea, 2008



## *Ministero delle Politiche Agricole Alimentari e Forestali*

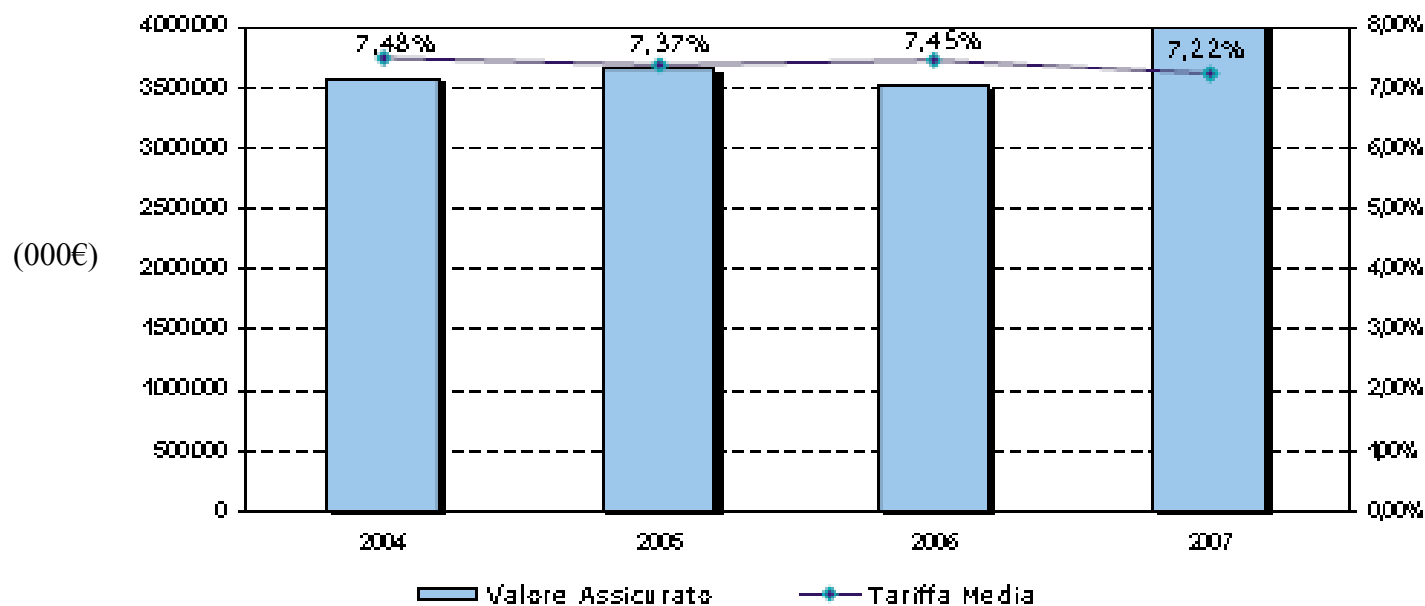
Tabella 2 - Evoluzione del mercato assicurativo agricolo per le colture							
	u.d.m.	2003	2004	2005	2006	2007	Var. 2007/06
Certificati	n.	213.293	212.231	212.445	211.444	236.922	12,05%
Quantità Assicurata	.000 t	14.359	14.894	14.837	14.805	16.329	10,29%
Piante Assicurate	.000 n.	172.761	184.818	260.585	308.153	312.705	1,48%
Ettari Assicurati	.000 ha	950	982	1.074	1.125	1.051	-6,58%
Valore Assicurato	.000€	3.333.976	3.582.603	3.639.121	3.521.101	4.006.897	13,80%
Premio totale (PT)	.000€	277.050	267.862	268.258	262.479	269.129	10,15%
Valore Risarcito (VR)	.000 €	116.647	177.439	159.912	145.291	184.037	26,67%
Tariffa Media	%	8,31%	7,48%	7,37%	7,45%	7,22%	-3,20%
VR/PT	%	42,10%	66,24%	59,61%	55,35%	63,65%	14,99%

Fonte: Ismea, 2008



## *Ministero delle Politiche Agricole Alimentari e Forestali*

Figura 2 - Evoluzione del valore assicurato e della tariffa media per le colture



Fonte: Ismea, 2008



# Ministero delle Politiche Agricole Alimentari e Forestali

Tabella 3 - Evoluzione del mercato assicurativo agricolo per tipo di garanzia

Garanzia	Certif.	Quantità	Piante	Ettari	Valore Assicurato	Premio Totale	Valore Risarcito	Tariffa
	N.	.000 t	.000	.000	.000 €	.000 €	.000 €	%
<i>Monorischio</i>								
2001	215.325	13.134	133.436	992	3.070.360	239.435	207.869	7,80%
2002	216.369	13.399	142.829	915	3.065.943	259.866	171.083	8,48%
2003	208.452	13.891	172.761	928	3.159.682	267.890	109.695	8,48%
2004	199.804	14.111	184.535	924	3.296.664	252.283	161.003	7,65%
2005	183.159	12.900	259.072	969	3.054.920	212.372	131.253	6,95%
2006	171.409	12.571	99.308	972	2.727.021	176.970	106.295	6,49%
2007	152.926	11.821	124.914	778	2.380.765	130.213	76.921	5,47%
<i>Pluririschio*</i>								
2001	2.742	110	-	14	161.768	5.293	3.398	3,27%
2002	5.503	183	-	18	150.860	9.752	2.600	6,46%
2003	4.496	468	-	22	173.396	9.081	6.952	5,24%
2004	11.888	744	282	57	275.018	14.640	16.060	5,32%
2005	26.555	1.687	1.512	96	522.103	49.469	25.125	9,47%
2006	35.828	1.801	208.845	126	690.635	75.399	34.505	10,92%
2007	72.312	3.500	187.791	224	1.388.333	131.982	88.190	9,51%
<i>Multirischio</i>								
2003	40	1	-	1	899	79		8,77%
2004	539	39	-	1	10.921	939	376	8,60%
2005	2.731	249	-	9	62.098	6.366	3.533	10,25%
2006	4.207	432	-	27	103.445	10.110	4.490	9,77%
2007	11.684	1.007	-	49	237.798	26.933	18.925	11,33%

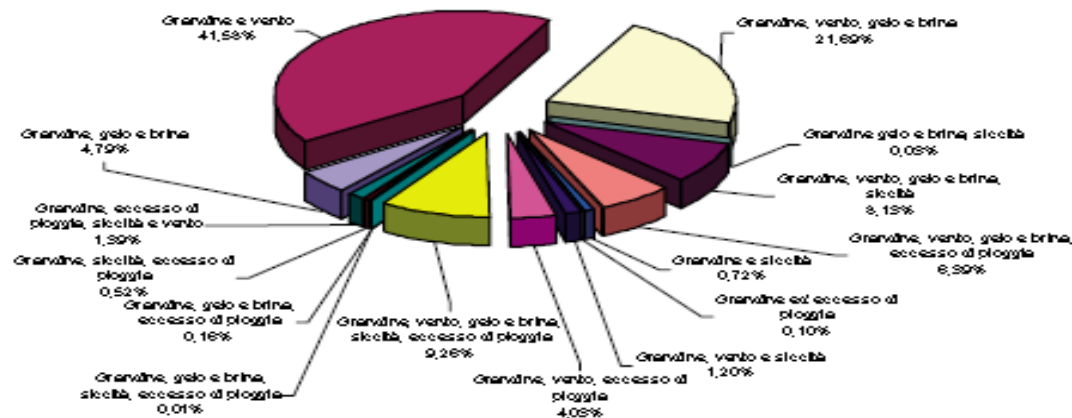
\*Escluse la garanzia grandine, neve, trombe d'aria, uragani, fulmini (strutture).

Fonte: Ismea, 2008



# Ministero delle Politiche Agricole Alimentari e Forestali

Figura 4 - Distribuzione del valore assicurato delle pluririschio\* per tipologia di polizza

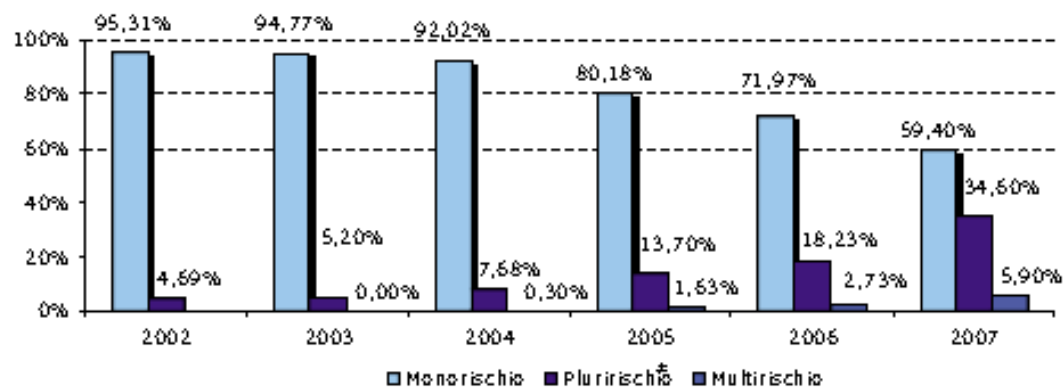


\* Esclusa la garanzia Grandine, neve, trombe d'aria, uragani e fulmini per le strutture.



## *Ministero delle Politiche Agricole Alimentari e Forestali*

Figura 5 - Evoluzione del valore assicurato per tipologia di contratto



\* Escluse le strutture

Fonte: Ismea, 2008



## *Ministero delle Politiche Agricole Alimentari e Forestali*

Tabella 4 - Evoluzione del mercato assicurativo agricolo per le strutture						
Assicurazioni agevolate	u.d.m.	2004	2005	2006	2007	Var. % 2007/06
Certificati	n.	549	847	1.139	1.579	38,63%
Quantità Assicurata	.000 mq	1.673	9.107	12.356	18.995	53,73%
Valore Assicurato	.000€	127.609	171.101	268.031	372.912	39,13%
Premio totale (PT)	.000€	582	866	1.655	2.304	39,21%
Valore Risarcito (VR)	.000 €	36	72	684	213	-68,87%
Tariffa Media	%	0,46%	0,51%	0,62%	0,74%	19,84%
VR/PT	%	6,19%	8,31%	41,33%	9,24%	-77,64%

Fonte: Ismea, 2008

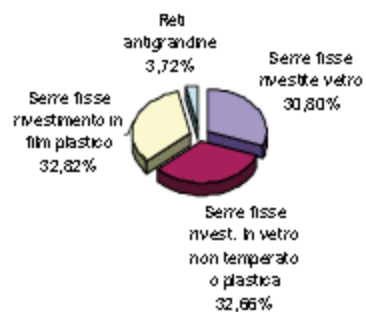




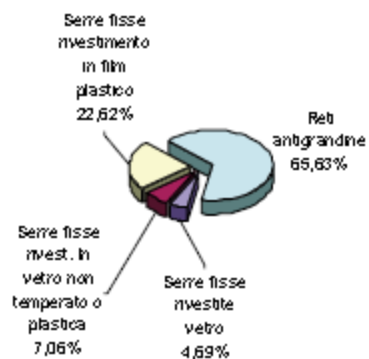
# *Ministero delle Politiche Agricole Alimentari e Forestali*

Figura 6 - Ripartizione di valore assicurato e superficie per tipologia di struttura nel 2007

Per Valore assicurato



Per Superficie

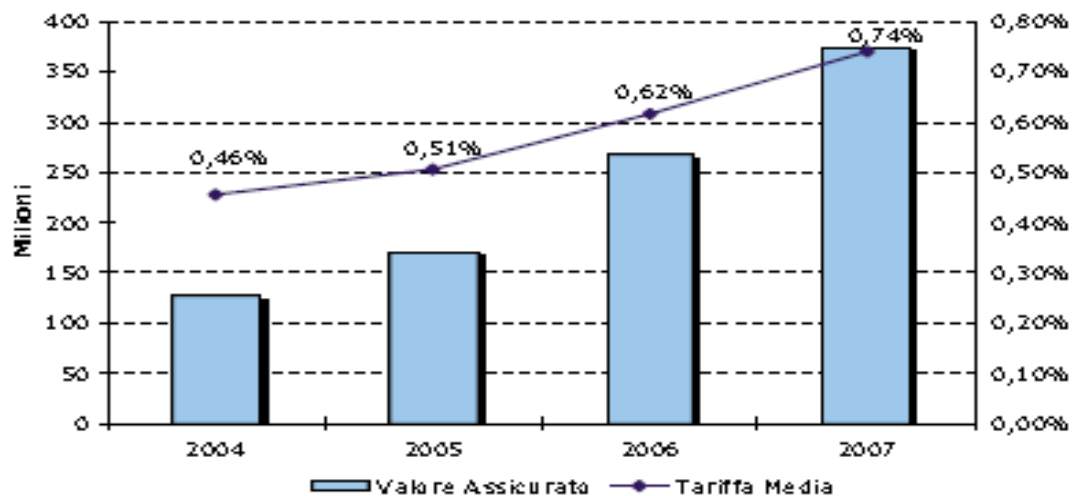


Fonte: Ismea, 2008



## *Ministero delle Politiche Agricole Alimentari e Forestali*

Figura 7 - Evoluzione del valore assicurato e della tariffa media per le strutture



Fonte: Ismea, 2008



## *Ministero delle Politiche Agricole Alimentari e Forestali*

**Tabella 5 - Evoluzione del valore assicurato per comparto (.000 euro)**

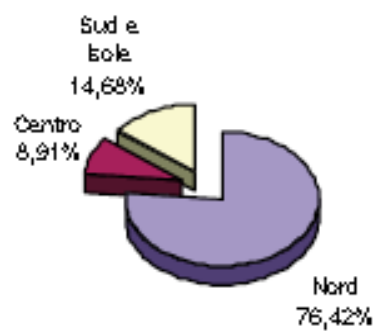
Comparti	2003	2004	2005	2006	2007	var. % 2007/06
Cereali	1.026.062	989.935	967.545	973.273	1.081.909	11,16%
Frutta	765.786	904.472	967.222	964.671	1.153.130	19,54%
Vite	831.244	896.349	903.109	861.826	937.877	8,82%
Ortaggi e patate	419.511	501.955	488.195	429.966	524.673	22,03%
Culture industriali	221.121	235.560	250.822	205.725	192.071	-6,64%
Prodotti vivastici	31.310	23.981	35.651	52.496	76.161	45,08%
Olio	19.165	19.722	16.396	18.429	23.191	25,84%
Culture da seme	19.777	10.629	9.896	14.395	17.419	21,00%
Arborea da legno	-	-	265	291	384	32,13%
Fiori e fronde	-	-	20	30	79	163,33%
<b>Totale</b>	<b>3.333.976</b>	<b>3.582.603</b>	<b>3.639.121</b>	<b>3.521.101</b>	<b>4.006.894</b>	<b>13,80%</b>

Fonte: Ismea, 2008



## *Ministero delle Politiche Agricole Alimentari e Forestali*

**Figura 11 - Distribuzione percentuale del valore assicurato per area geografica**

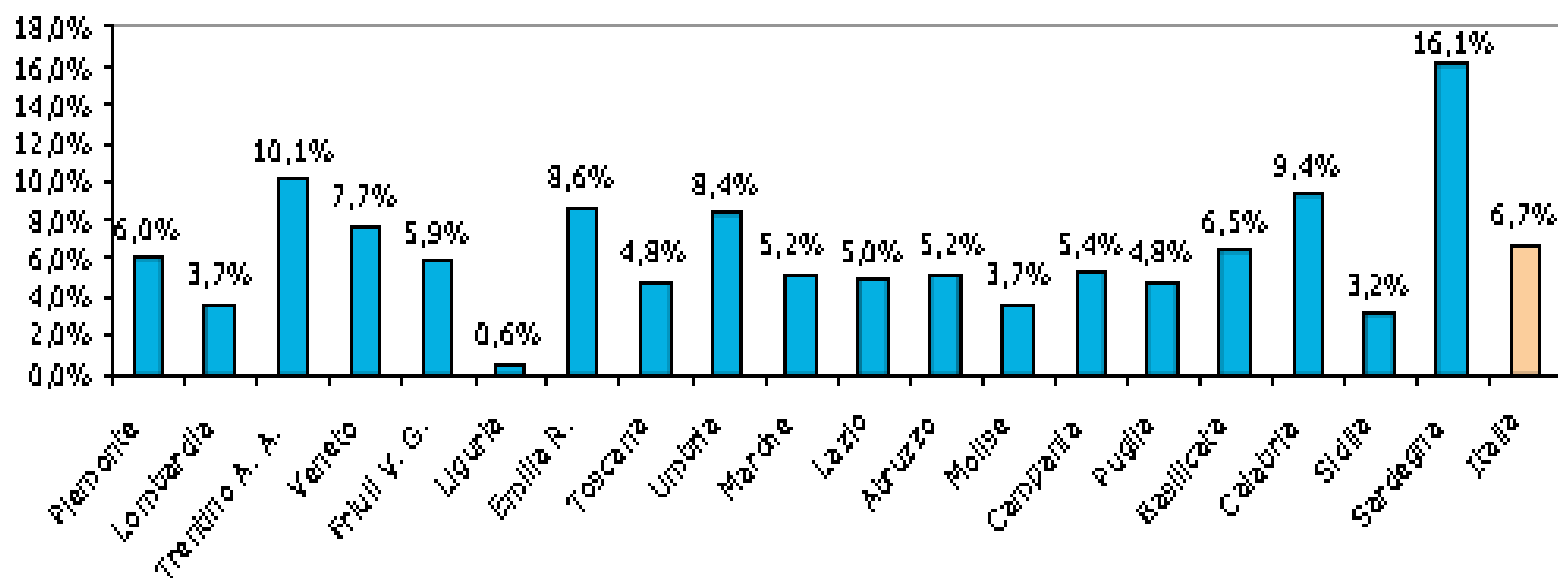


Fonte: Ismea, 2008



# *Ministero delle Politiche Agricole Alimentari e Forestali*

Figura 12 - Livelli di tariffe per regioni

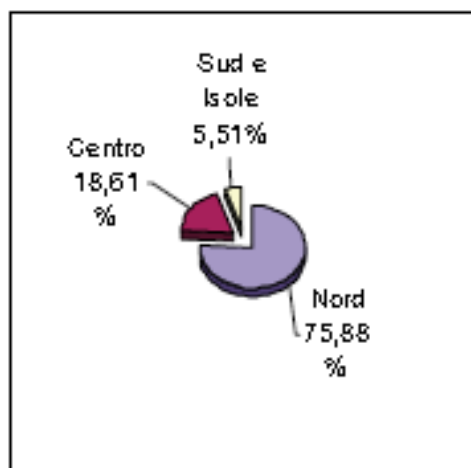


Fonte: Ismea, 2008



## *Ministero delle Politiche Agricole Alimentari e Forestali*

**Figura 14** - Distribuzione del valore assicurato delle multirischio per area geografica

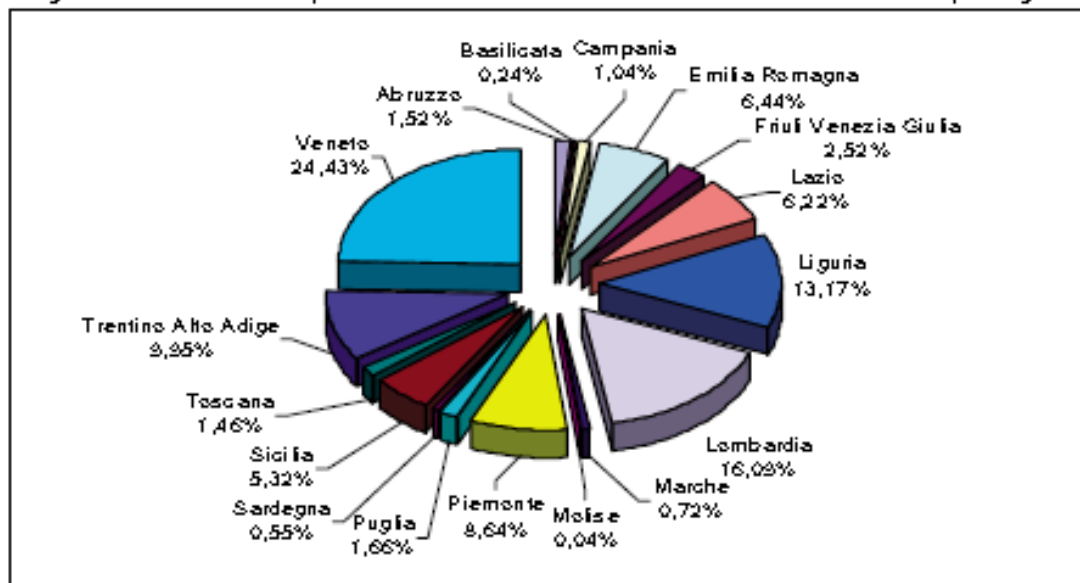


Fonte: Ismea, 2008



## *Ministero delle Politiche Agricole Alimentari e Forestali*

Figura 15 -Distribuzione percentuale del valore assicurato relativo alle strutture per regione



Fonte: Ismea, 2008



## *Ministero delle Politiche Agricole Alimentari e Forestali*

<b>POLIZZE AGRICOLE AGEVOLATE - DATI PROVVISORI 2008</b>		
<b>Garanzia</b>	<b>Valore assicurato €</b>	<b>Premio totale €</b>
Grandine	2.623.261.664	125.789.421
Pluririschio colture	1.887.400.642	161.703.965
Pluririschio strutture	407.524.954	2.940.529
Multirischio	299.667.154	34.151.579
Zootecnia	269.680.370	1.715.253
<b>Totale</b>	<b>5.487.534.784</b>	<b>326.300.747</b>

Fonte: Ismea





# Ministero delle Politiche Agricole Alimentari e Forestali

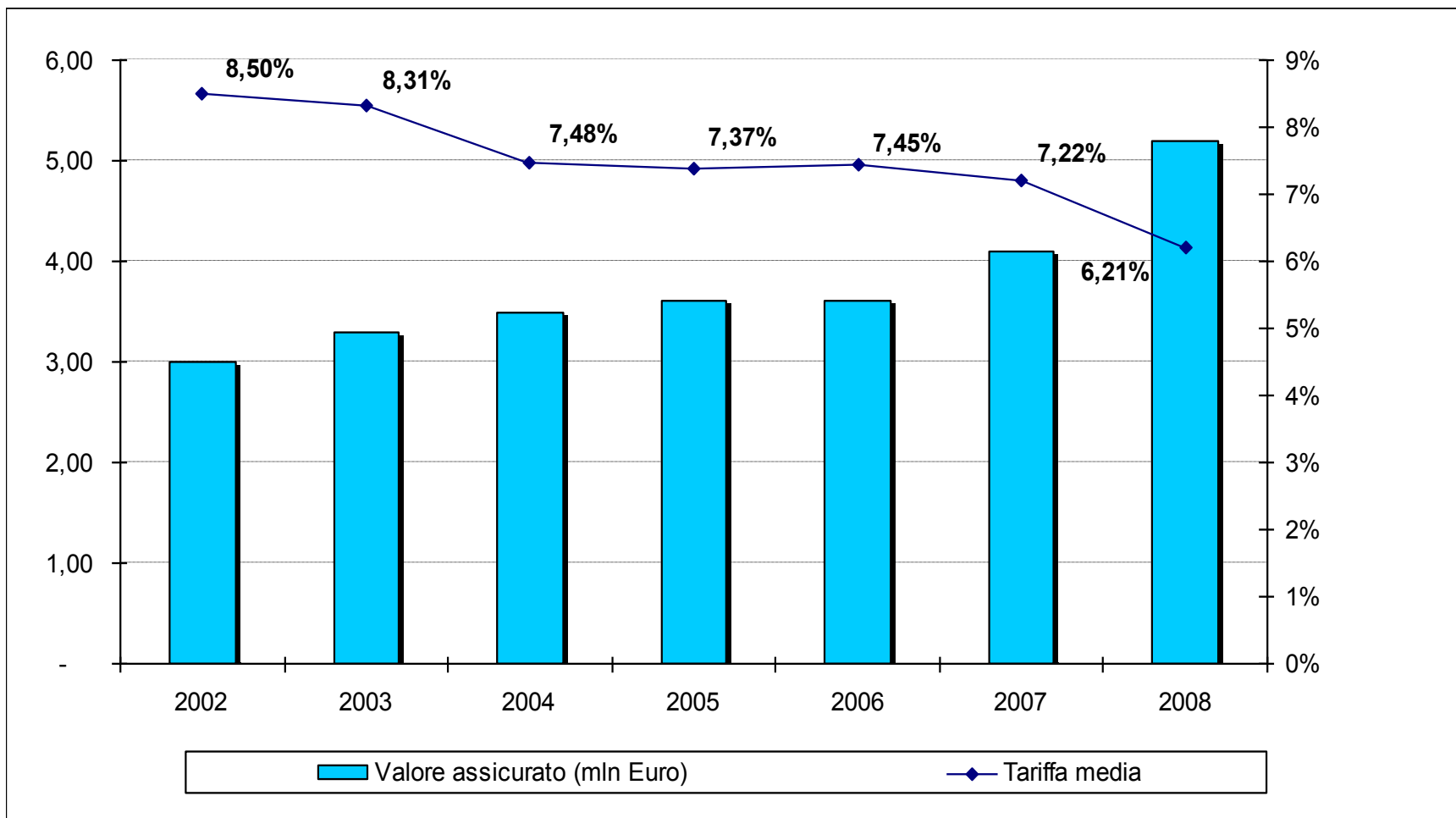
Garanzia	Certif.	Ettari	Valore Assicurato	Premio Totale	Valore Risarcito	Tariffa
	N.	.000	.000 €	.000 €	.000 €	%
<i>Monorischio</i>						
2001	215.325	992	3.070.360	239.435	207.869	7,80%
2002	216.369	915	3.065.943	259.866	171.083	8,48%
2003	208.452	928	3.159.682	267.890	109.695	8,48%
2004	199.804	924	3.296.664	252.283	161.003	7,65%
2005	183.159	969	3.054.920	212.372	131.253	6,95%
2006	171.409	972	2.727.021	176.970	106.295	6,49%
2007	152.926	778	2.380.765	130.213	76.921	5,47%
provv 2008	154.244	868	2.623.262	125.789	nd	4,80%
<i>Pluririschio*</i>						
2001	2.742	14	161.768	5.293	3.398	3,27%
2002	5.503	18	150.860	9.752	2.600	6,46%
2003	4.496	22	173.396	9.081	6.952	5,24%
2004	11.888	57	275.018	14.640	16.060	5,32%
2005	26.555	96	522.103	49.469	25.125	9,47%
2006	35.828	126	690.635	75.399	34.505	10,92%
2007	72.312	804	1.388.333	131.982	88.190	9,51%
provv 2008		767	1.887.401	161.704	nd	8,57%
<i>Multirischio</i>						
2003	40	1	899	79	-	8,77%
2004	539	1	10.921	939	376	8,60%
2005	2.731	9	62.098	6.366	3.533	10,25%
2006	4.207	27	103.445	10.110	4.490	9,77%
2007	11.684	49	237.798	26.933	18.925	11,33%
provv 2008	14.558	62	299.668	34.152	nd	11,40%

*\*Escluse la garanzia grandine, neve, trombe d'aria, uragani, fulmini (strutture).*

Fonte: Ismea



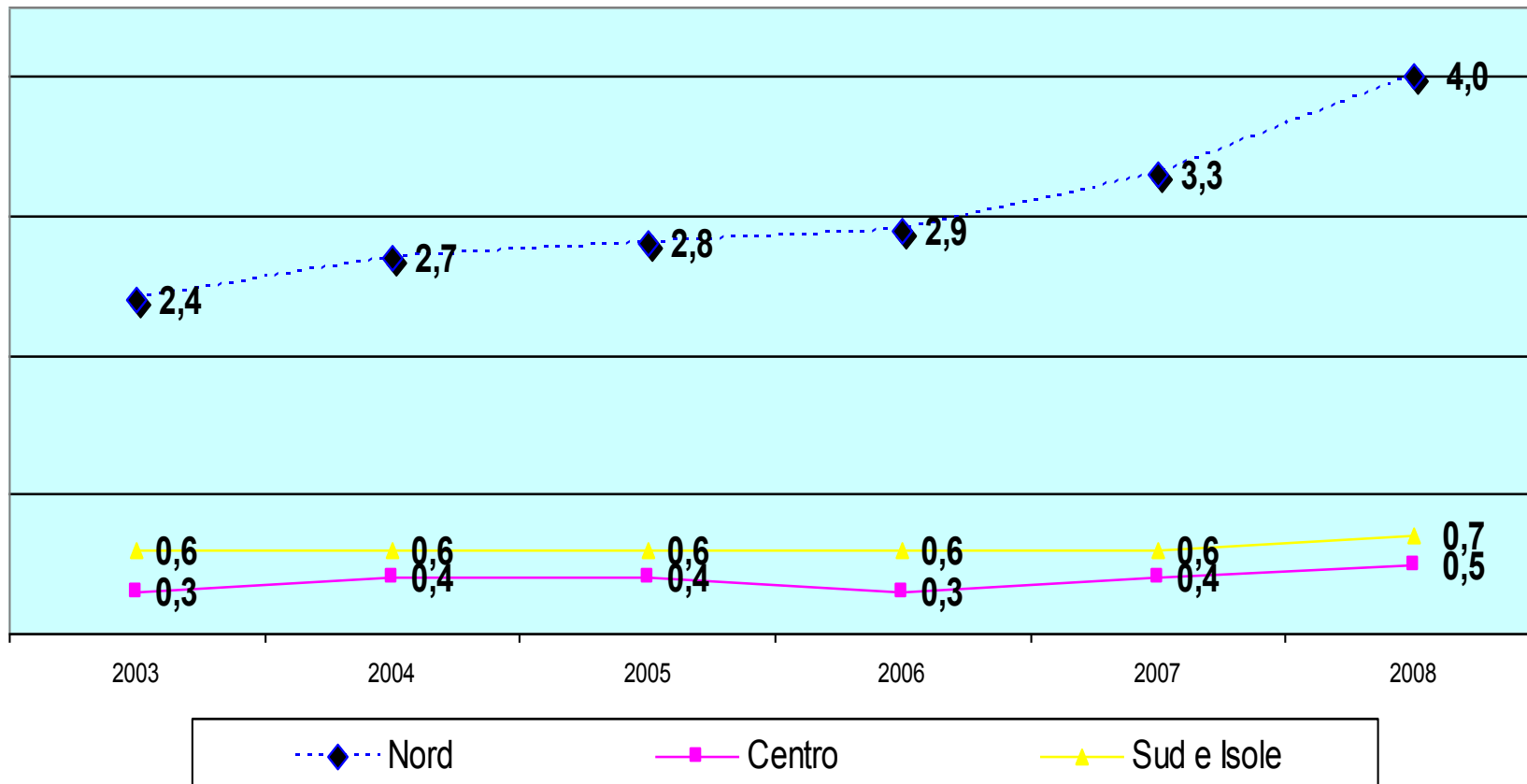
## *Ministero delle Politiche Agricole Alimentari e Forestali*



Fonte: Ismea



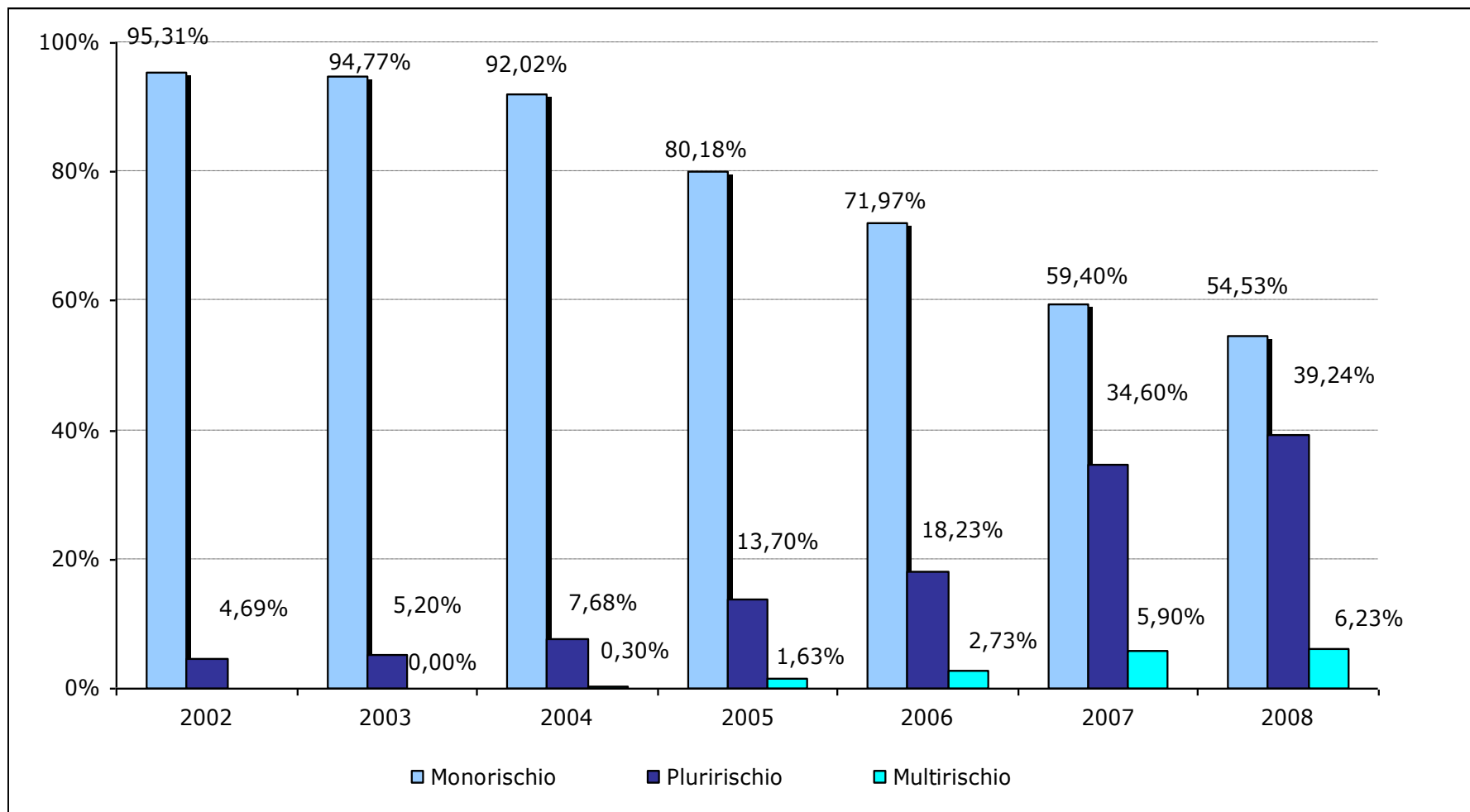
### Valori assicurati per area territoriale - Miliardi di €



Fonte: Ismea



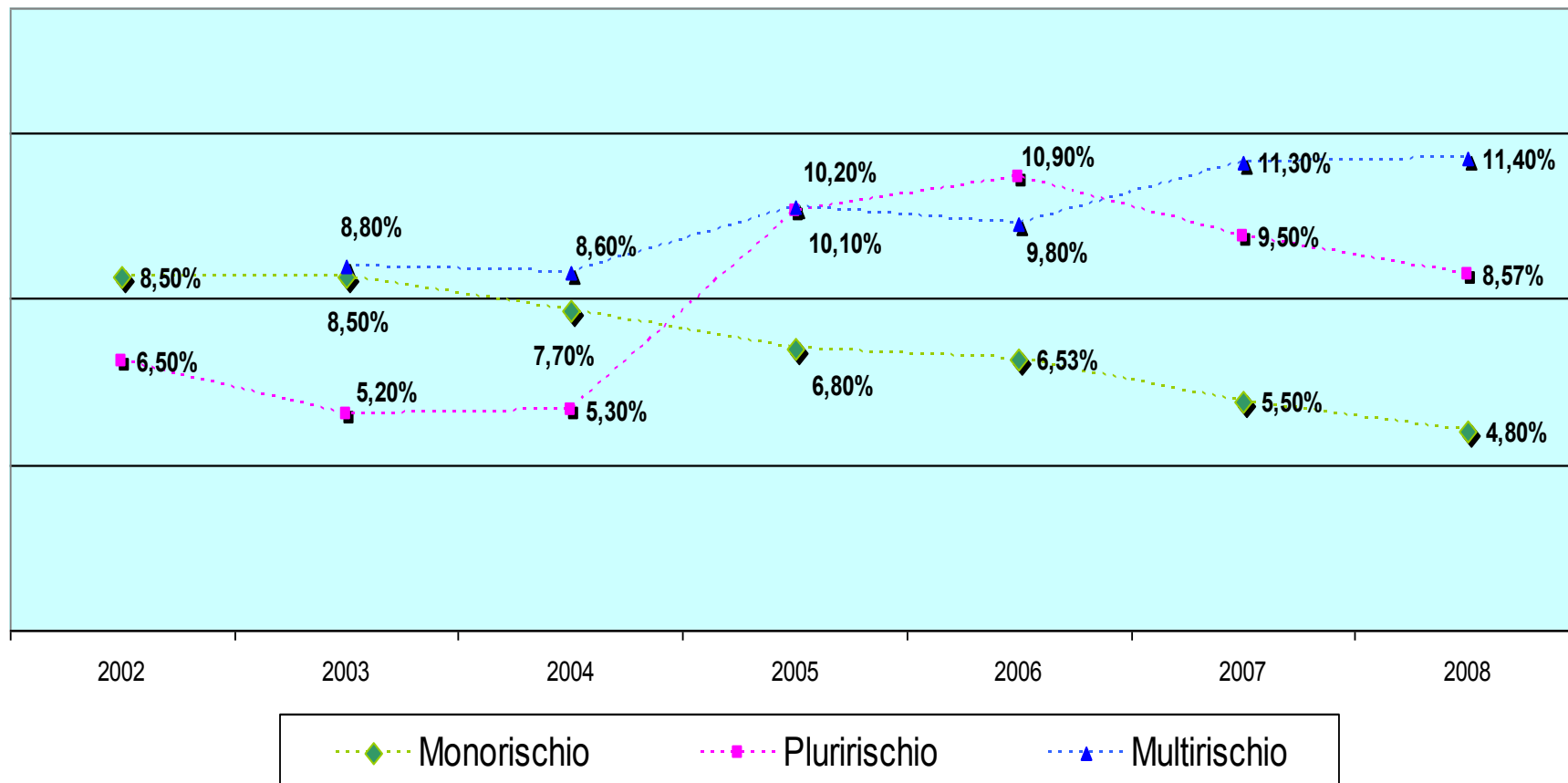
# *Ministero delle Politiche Agricole Alimentari e Forestali*



Fonte: Ismea



Andamento tariffe medie per tipologia di polizza (colture PE)





# *Ministero delle Politiche Agricole Alimentari e Forestali*

## A) INTERVENTI ASSICURATIVI

### ANNO 2008 - 1 - COLTURE PRIMAVERILI ESTIVE E STRUTTURE

Regione	Numero certificati	Valore assicurato €	Premio totale €	Spesa ammissibile a contributo €	Contributo pubblico €	Ripartizione contributo per Regione in %
Piemonte	39.426	595.832.647	32.948.607	25.149.995	19.897.893	8,90%
Lombardia	40.439	842.323.883	28.380.094	24.870.523	19.814.549	8,86%
Liguria	570	46.779.544	291.837	280.597	164.099	0,07%
Friuli Venezia Giulia	12.139	247.818.662	15.291.472	12.823.850	10.226.508	4,57%
Trentino Alto Adige	27.819	578.019.712	56.546.126	51.371.276	40.981.463	18,32%
Veneto	40.358	846.254.241	63.166.389	54.846.927	43.640.359	19,51%
Emilia Romagna	46.339	888.435.345	70.242.838	61.767.821	49.396.062	22,09%
Toscana	7.119	219.079.553	10.111.598	8.445.410	6.744.454	3,02%
Umbria	3.881	95.194.511	7.499.091	7.231.510	5.785.208	2,59%
Marche	5.013	64.431.106	3.129.798	2.592.273	2.069.185	0,93%
Lazio	2.710	97.763.098	5.313.987	4.753.777	3.802.397	1,70%
Abruzzo	8.498	90.413.495	4.320.532	3.832.683	3.054.219	1,37%
Molise	1.658	32.428.437	1.053.539	968.267	773.570	0,35%
Campania	1.789	30.901.703	1.633.204	1.414.560	1.129.432	0,51%
Basilicata	3.096	79.635.617	4.906.979	4.278.809	3.418.231	1,53%
Puglia	14.253	325.015.198	15.455.119	12.407.012	9.919.779	4,44%
Sardegna	625	18.013.316	858.712	346.485	233.486	0,10%
Sicilia	5.553	122.736.072	3.686.069	3.246.223	2.596.968	1,16%
	261.285	5.221.076.140	324.835.992	280.627.997	223.647.862	100,00%



# Ministero delle Politiche Agricole Alimentari e Forestali

ASSICURAZIONI AGRICOLE AGEVOLATE 2008 - COLTURE AUTUNNO INVERNALI - DATI PROVVISORI					
Regione	Numero certificati	Valore assicurato €	Premio totale €	premio/valore assicurato	Contributo pubblico €
Basilicata	32	797.855	20.085	2,52%	12.248
Lazio	11	530.000	44.200	8,34%	21.797
Puglia	127	8.433.250	1.068.010	12,66%	844.786
<b>Sardegna</b>	<b>921</b>	<b>27.692.744</b>	<b>7.212.722</b>	<b>26,05%</b>	<b>3.086.899</b>
Sicilia	1.897	36.450.708	1.614.345	4,43%	1.009.398
Toscana	13	225.790	10.718	4,75%	8.217
Italia	3.001	74.130.347	9.970.080	13,45%	4.983.346
% SUL TOTALE NAZIONALE					
Regione	Numero certificati	Valore assicurato €	Premio totale €		Contributo pubblico €
Basilicata	1,1%	1,1%	0,2%		0,2%
Lazio	0,4%	0,7%	0,4%		0,4%
Puglia	4,2%	11,4%	10,7%		17,0%
<b>Sardegna</b>	<b>30,7%</b>	<b>37,4%</b>	<b>72,3%</b>		<b>61,9%</b>
Sicilia	63,2%	49,2%	16,2%		20,3%
Toscana	0,4%	0,3%	0,1%		0,2%
Italia	100%	100%	100%		100%



# *Ministero delle Politiche Agricole Alimentari e Forestali*

## ANNO 2008 - 3 - PRODUZIONI ZOOTECNICHE E SMALTIMENTO ANIMALI MORTI

Regione	Numero certificati	Valore assicurato €	Premio totale €	Spesa ammissibile a contributo €	Contributo pubblico €	Ripartizione contributo per Regione in %
Abruzzo	12	359.035	4.514	4.514	2.257	0,30%
Basilicata	4	325.192	5.111	2.692	1.346	0,18%
Emilia Romagna	331	40.911.532	264.801	250.188	125.094	16,46%
Friuli Venezia Giulia	11	611.477	5.847	5.847	2.923	0,38%
Lazio	150	14.957.813	136.542	129.180	64.590	8,50%
Lombardia	1.872	189.138.814	1.148.073	997.860	498.930	65,65%
Umbria	95	7.558.638	56.307	47.383	23.692	3,12%
Veneto	187	15.155.079	93.078	82.193	41.096	5,41%
<b>TOTALI</b>	<b>2.662</b>	<b>269.017.579</b>	<b>1.714.271</b>	<b>1.519.857</b>	<b>759.928</b>	<b>100,00%</b>





## **Polizze Pluririschio Uva da Vino**

**GARANZIE PLURIRISCHIO SOTTOSCRITTE NEL 2007:**

- GRANDINE E VENTO
- GRANDINE, GELO E BRINA
- GRANDINE, VENTO, GELO-BRINA
- GRANDINE, VENTO, ECCESSO DI PIOGGIA
- GRANDINE, VENTO, GELO-BRINA, SICCITA'
- GRANDINE, VENTO, GELO-BRINA, ECCESSO DI PIOGGIA
- GRANDINE, VENTO, GELO E BRINA, SICCITA', ECCESSO DI PIOGGIA

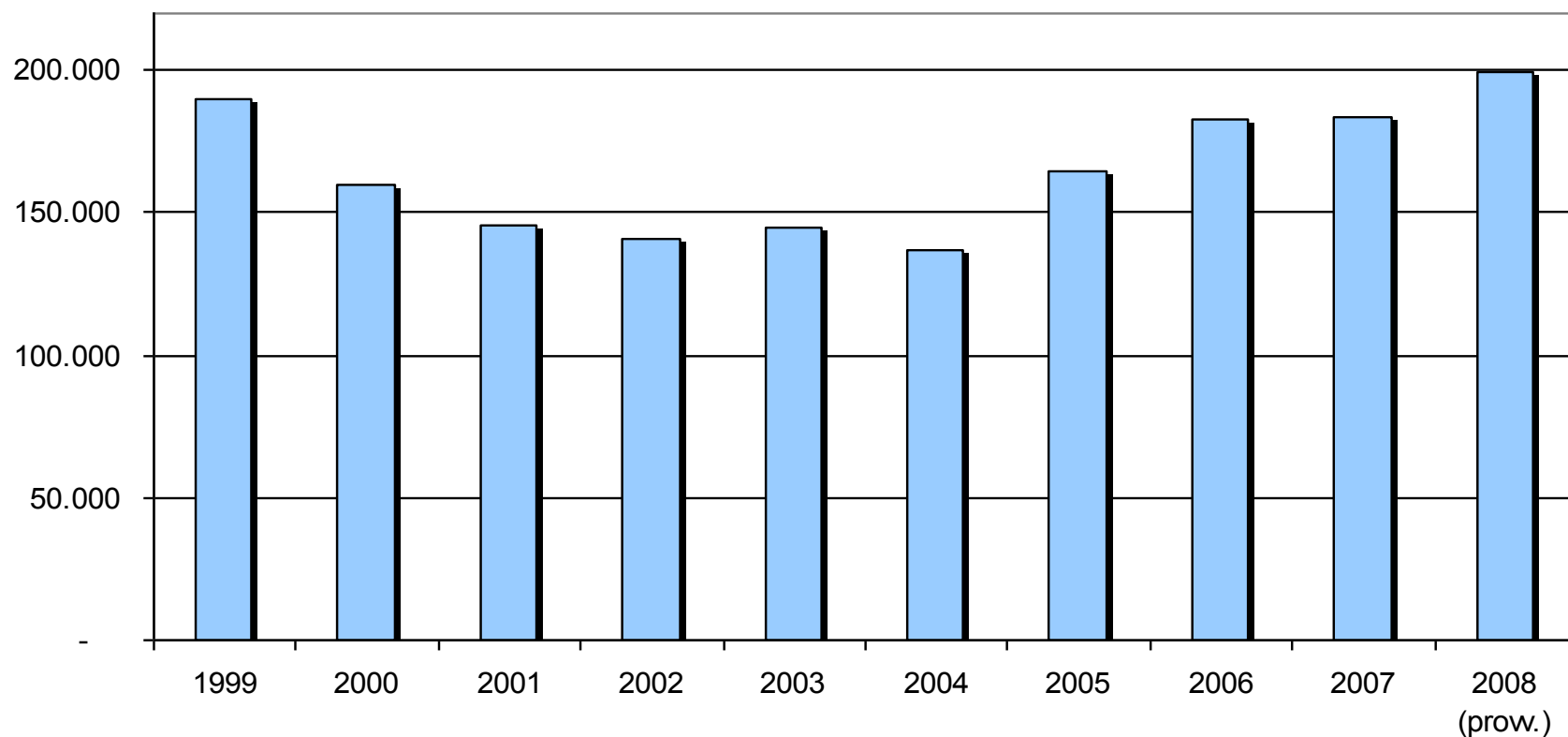


## *Ministero delle Politiche Agricole Alimentari e Forestali*

- Circa il 40% delle polizze agevolate è di tipo innovativo
- Negli ultimi due anni sono stati assicurati nuovi eventi atmosferici e gli andamenti s/p riflettono l'ampliamento delle garanzie
- Per polizze pluririschio è determinante la professionalità dei periti nel quantificare i danni cagionati dai nuovi eventi
- Per polizze multirischio è importante determinare la correlazione tra gli eventi atmosferici assicurati e la mancata resa in sede di vendemmia
- Feedback di verifica delle polizza innovative



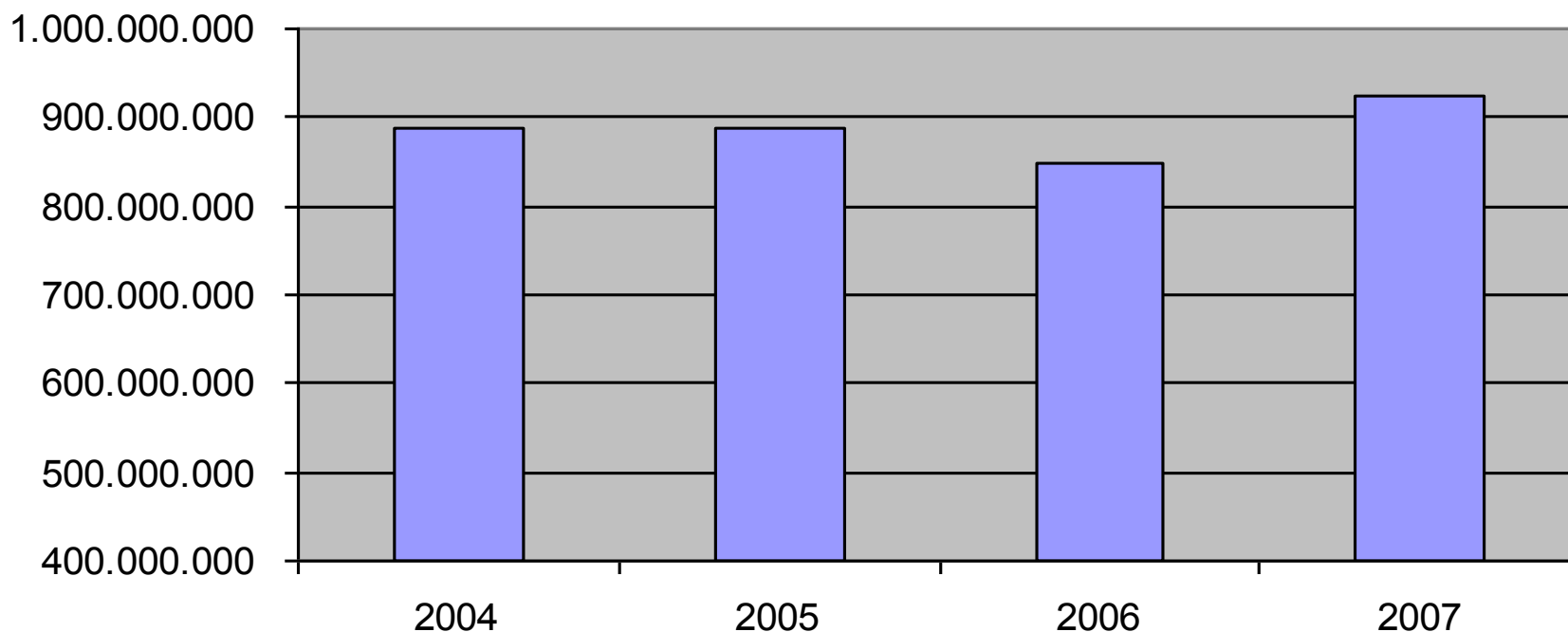
### **Uva da vino - Superfici assicurate ha**





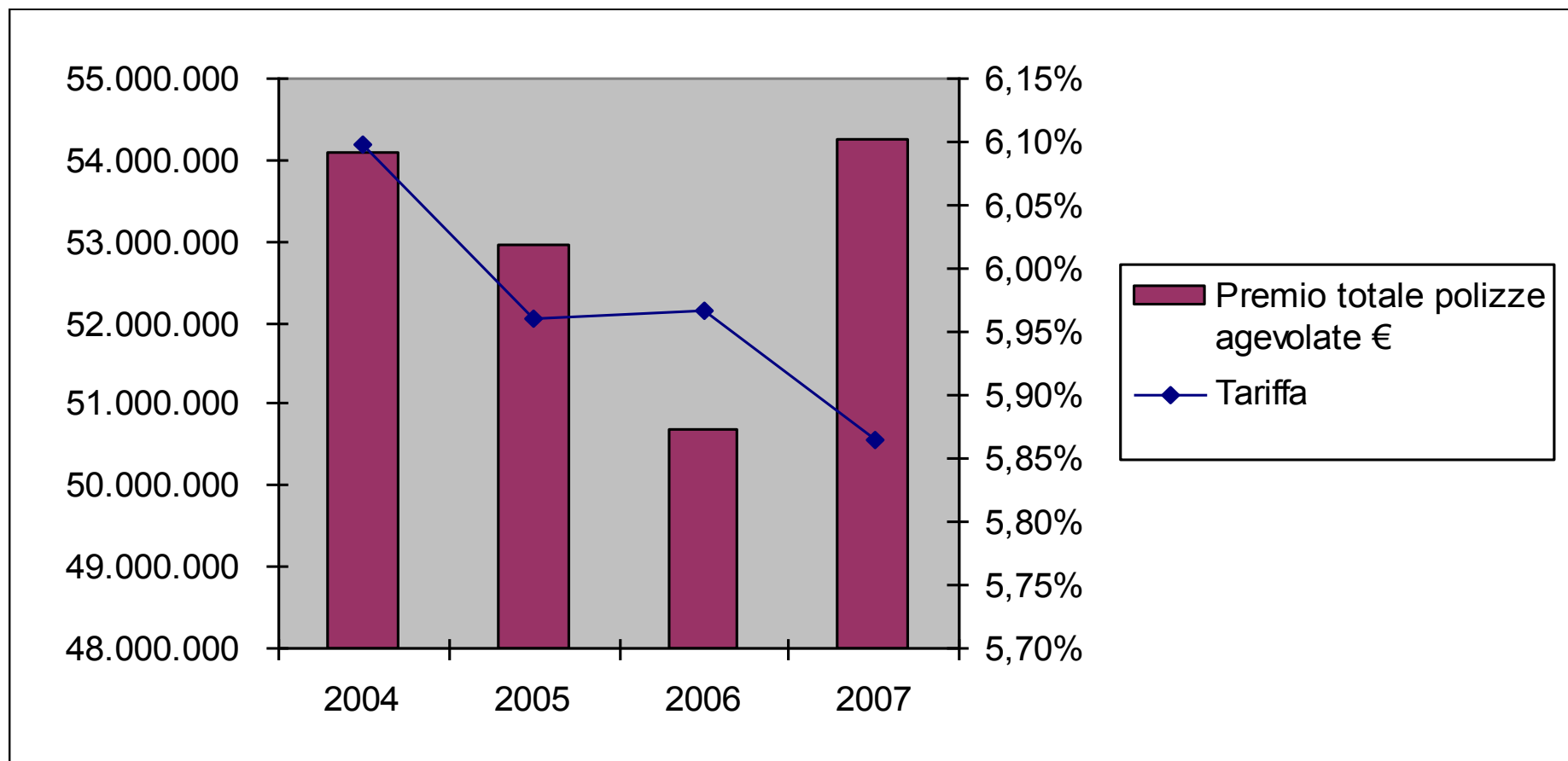
## Uva da Vino

Valore assicurato polizze agevolate €



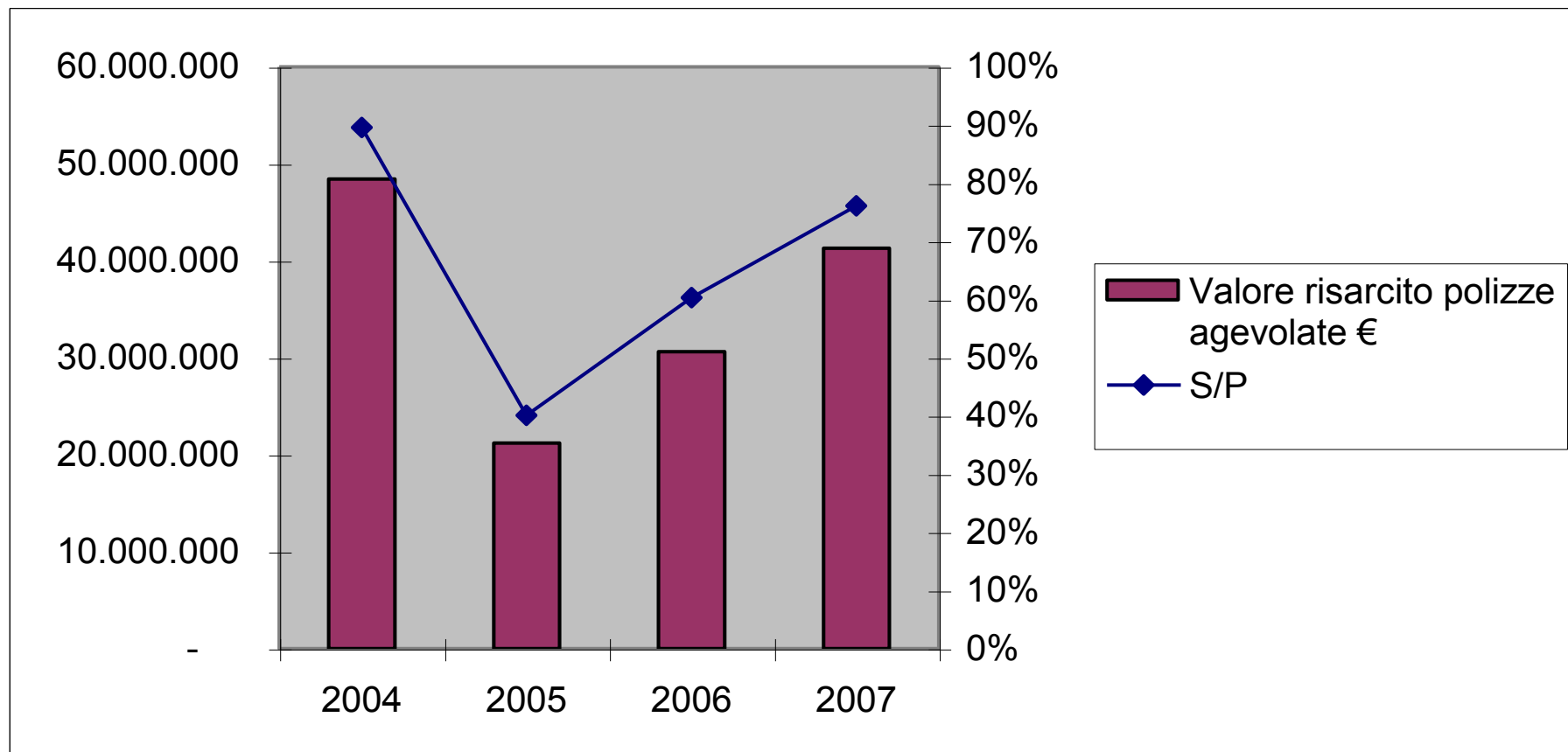


## Uva da Vino



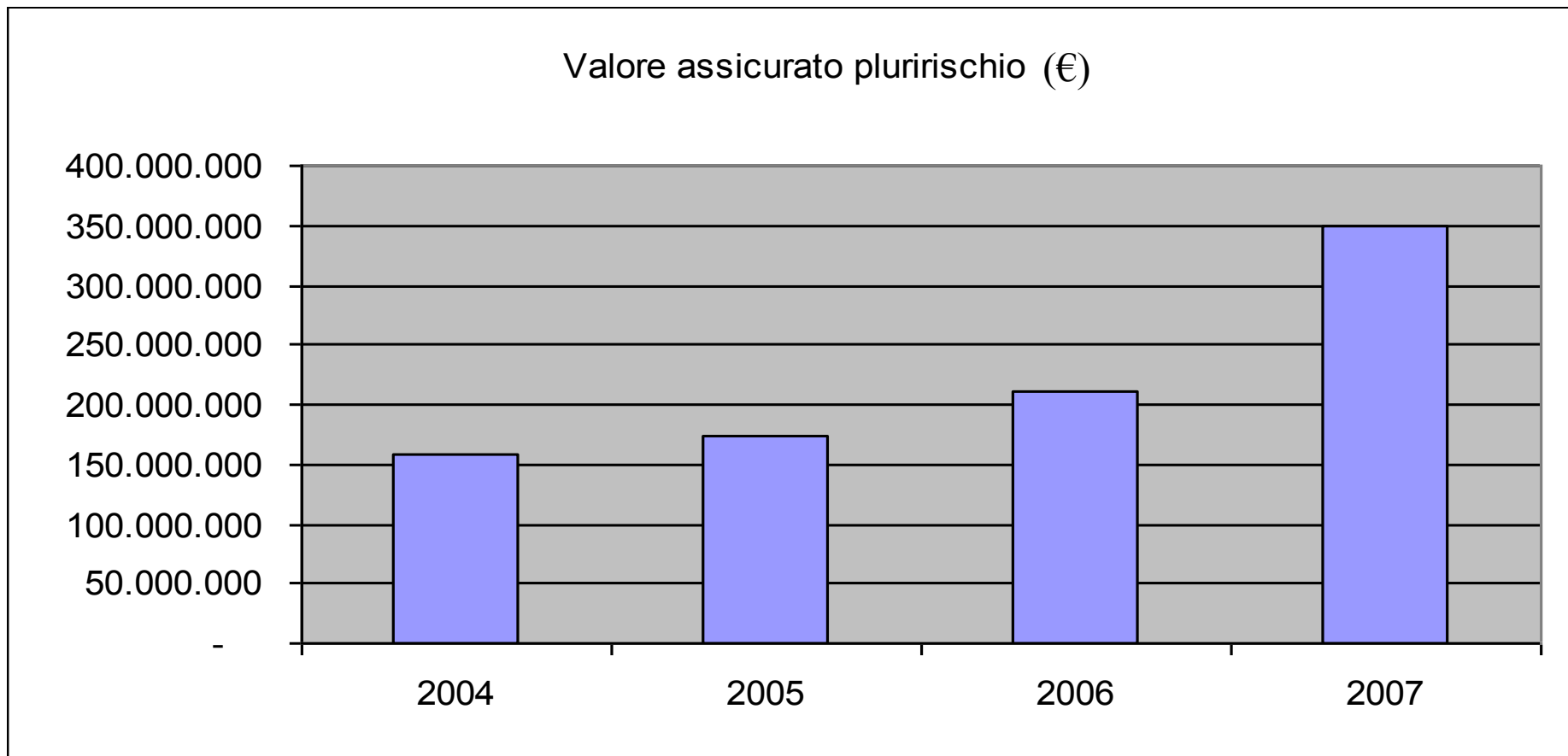


## Uva da Vino



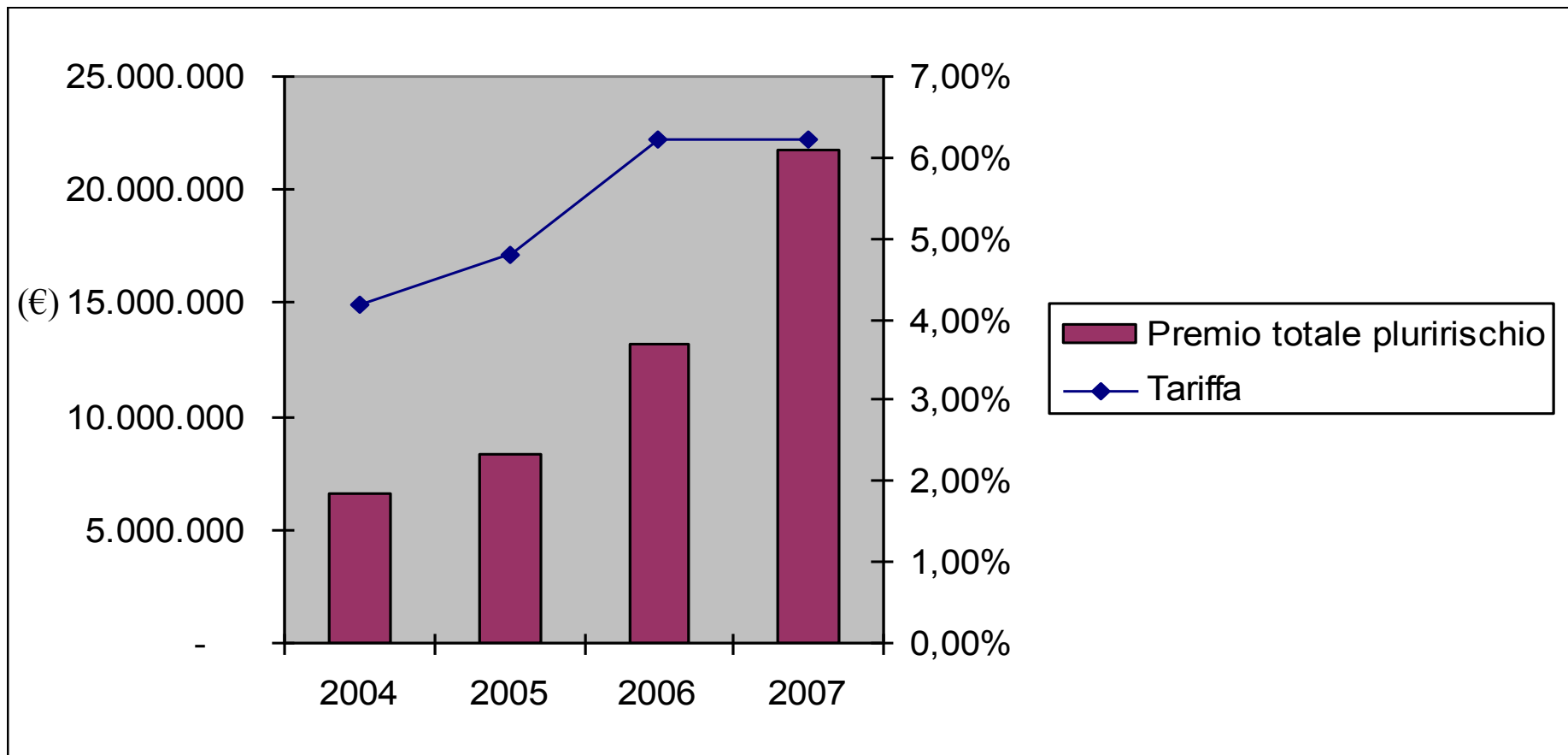


## Uva da Vino





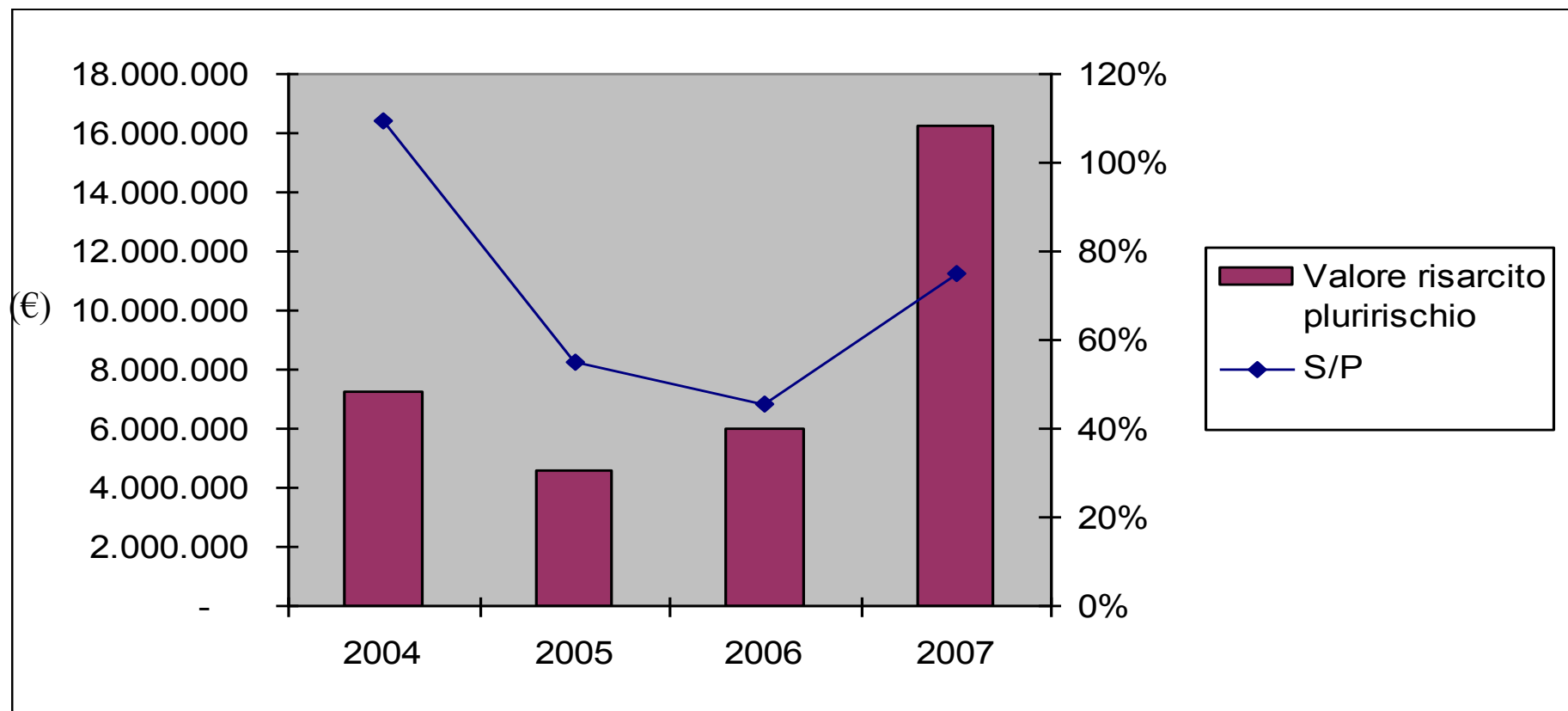
## Uva da Vino Polizze agevolate Pluririschio





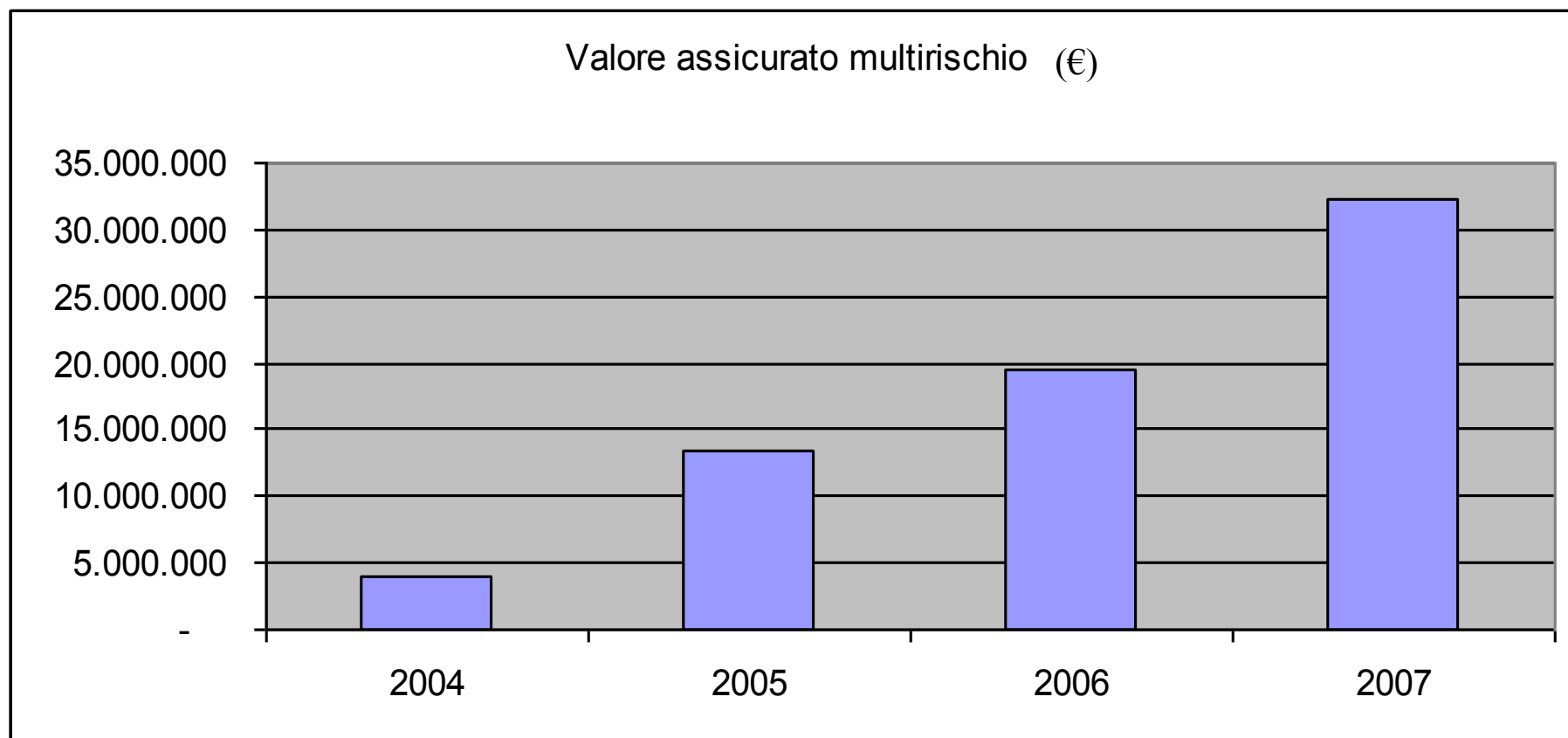


## Uva da Vino Polizze agevolate Pluririschio



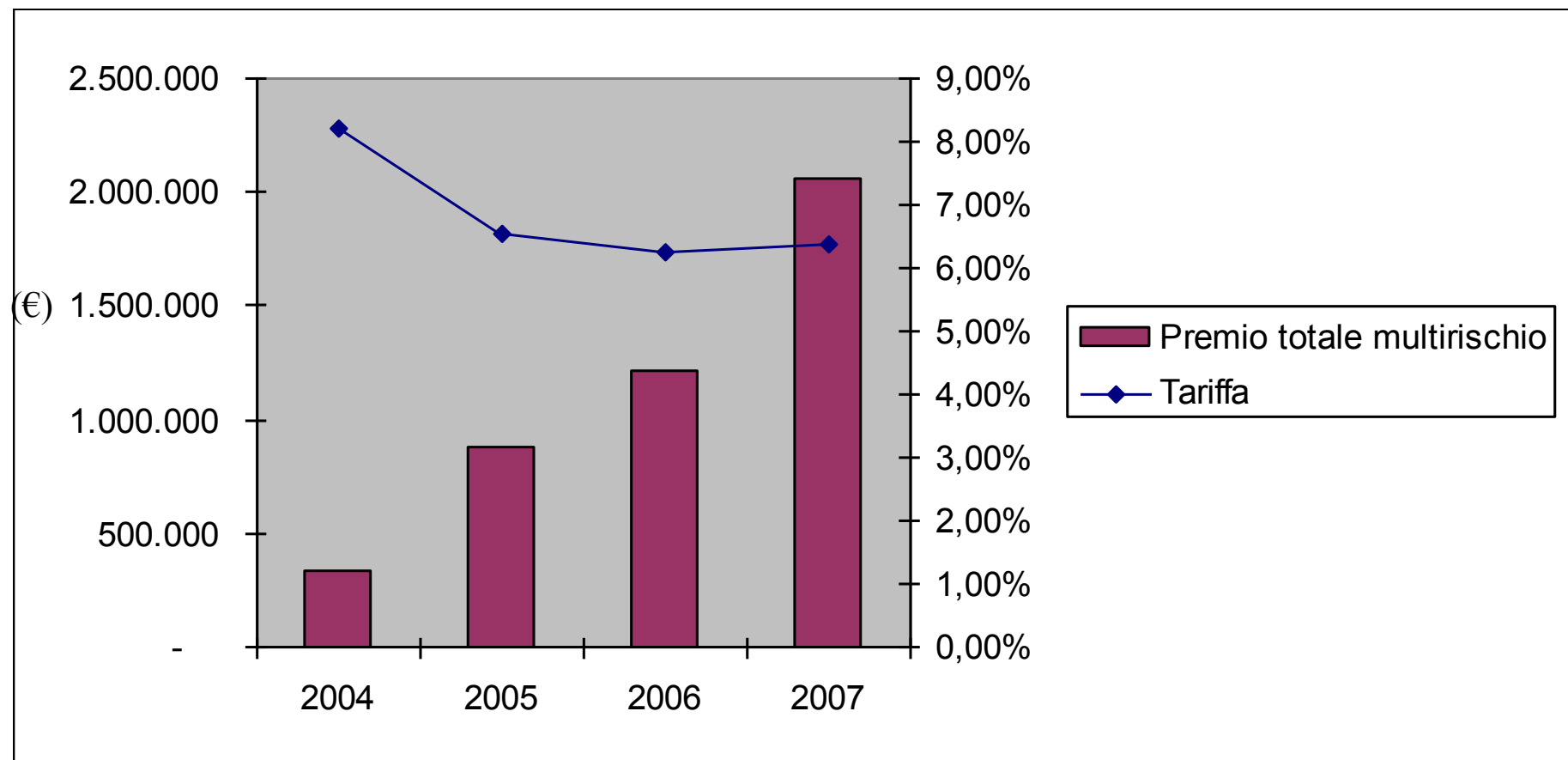


## **Uva da Vino Polizze agevolate Multirischio**



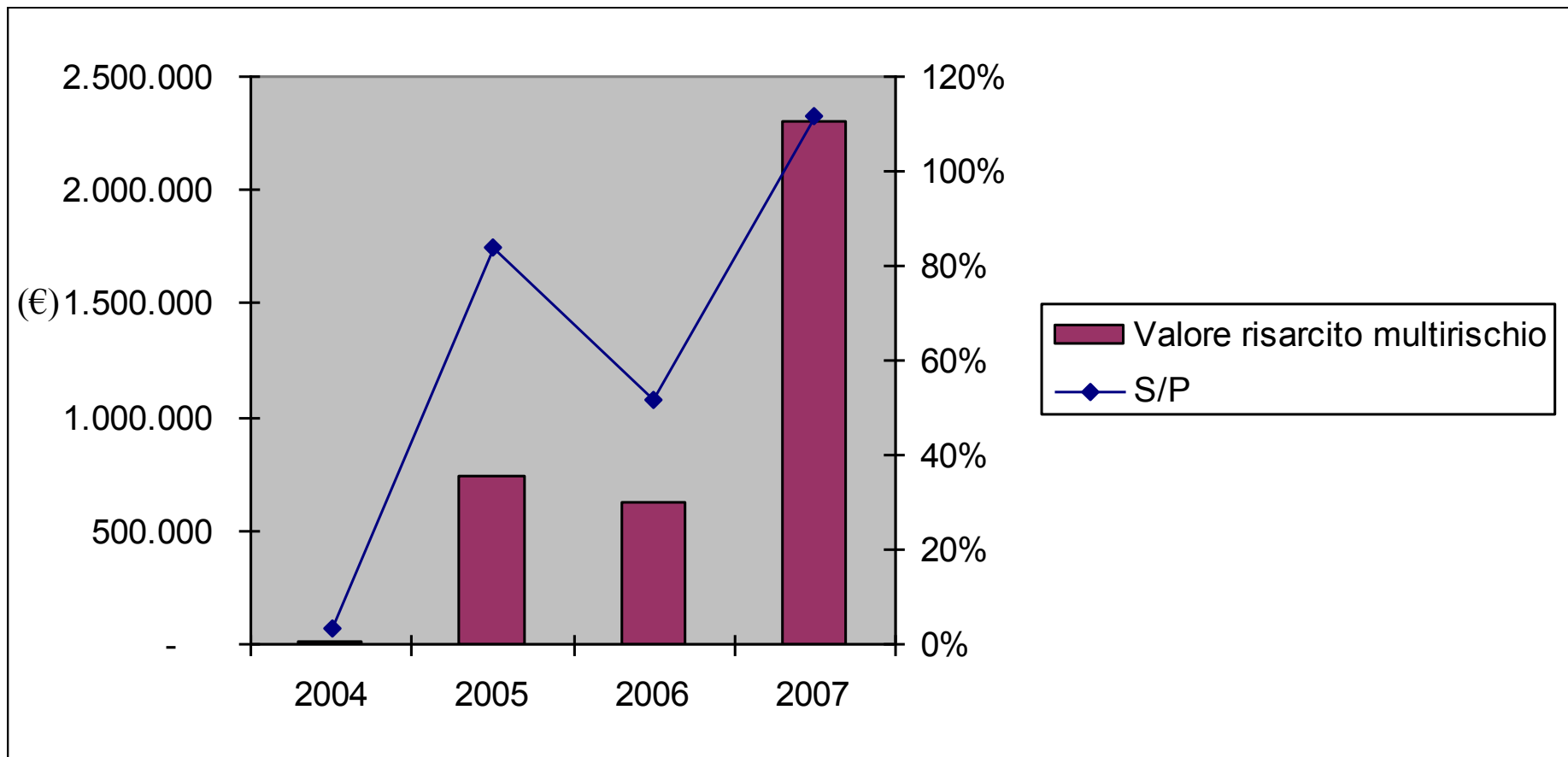


## Uva da Vino Polizze agevolate Multirischio





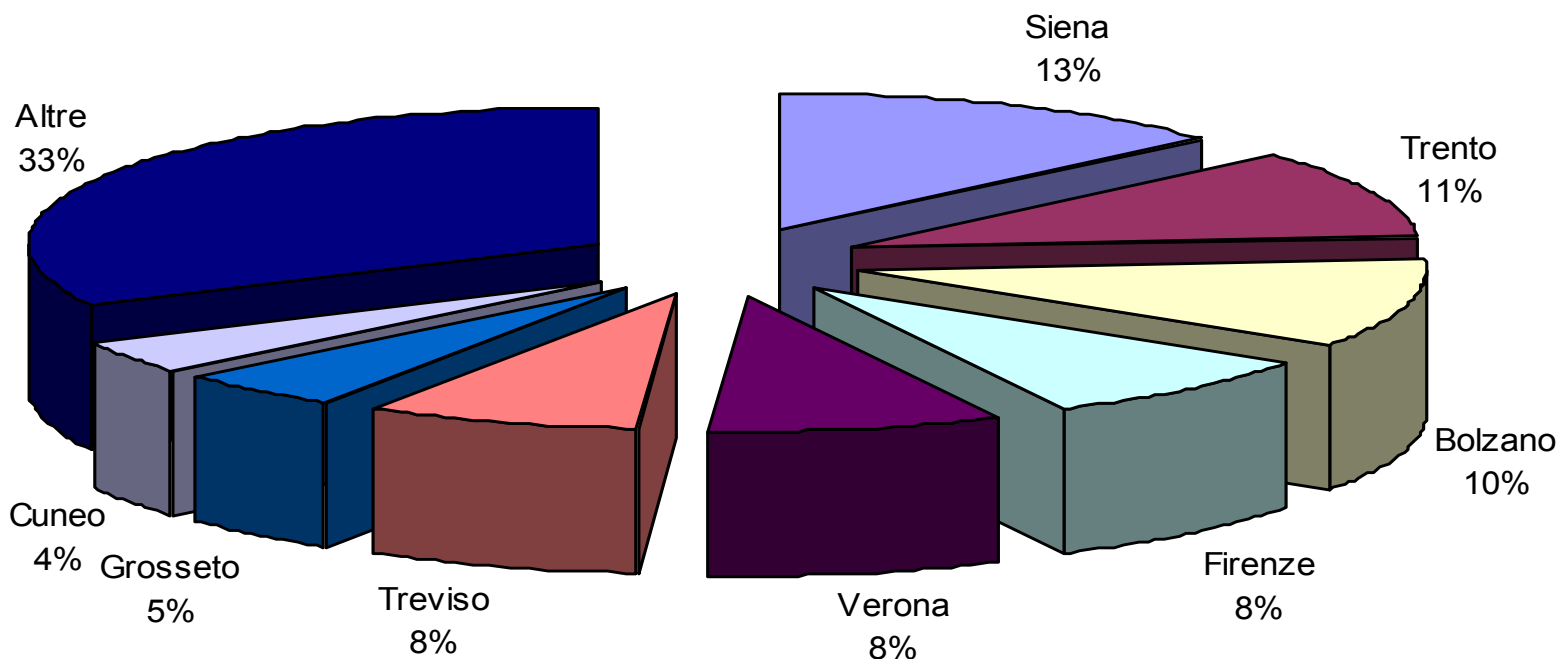
## Uva da Vino Polizze agevolate Multirischio





## Uva da Vino Polizze agevolate Pluririschio

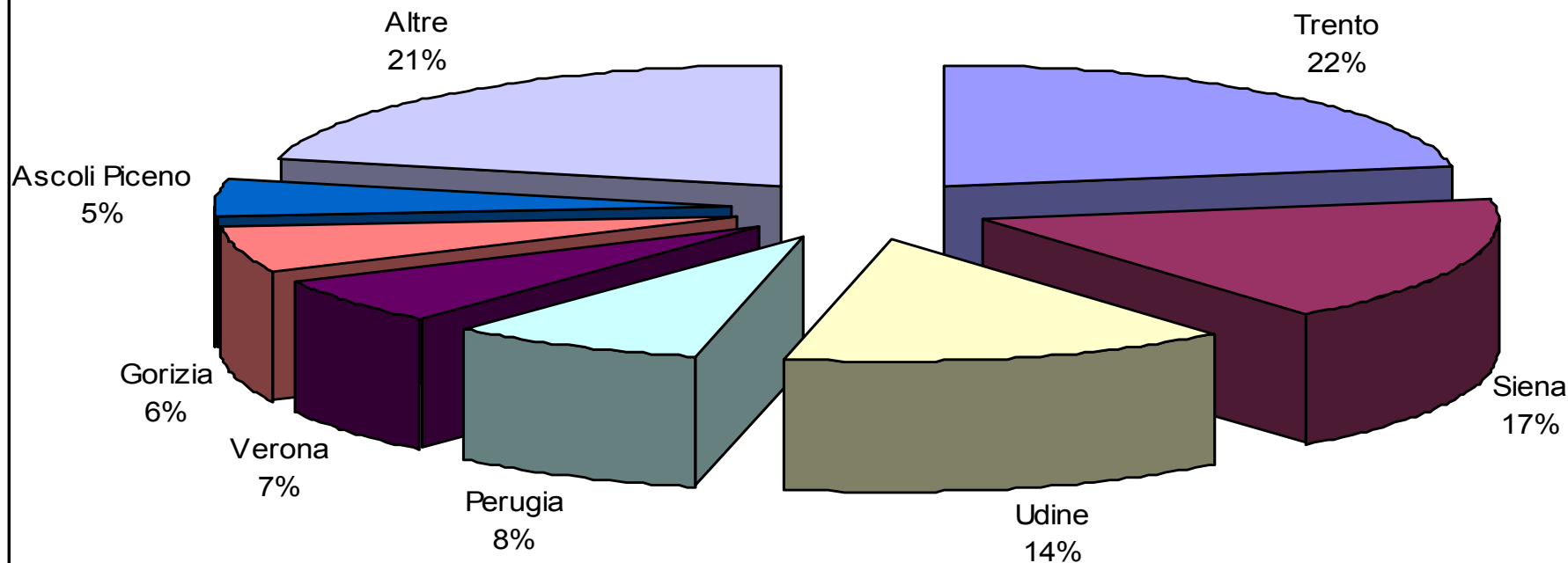
Distribuzione territoriale valore assicurato pluririschio 2007





## Uva da Vino Polizze agevolate Multirischio

Distribuzione territoriale valore assicurato multirischio 2007





## *Ministero delle Politiche Agricole Alimentari e Forestali*

Anno 2008 UVA DA VINO - ASSICURAZIONI AGRICOLE			
Regione	Numero certificati	Valore Assicurato €	Premio Totale €
Piemonte	10.582,00	122.388.087	6.443.800
Lombardia	5.729,00	77.815.244	4.730.132
Trentino Alto Adige	4.489,00	91.409.822	4.025.595
Veneto	13.052,00	239.816.333	20.269.407
Friuli Venezia Giulia	3.735,00	94.330.742	5.459.217
Liguria	336,00	2.731.449	65.017
Emilia Romagna	5.803,00	82.020.045	4.466.694
Toscana	3.633,00	133.610.407	5.389.000
Umbria	1.140,00	17.299.337	1.178.840
Marche	1.827,00	27.550.600	1.449.052
Lazio	548,00	8.461.535	351.475
Abruzzo	6.063,00	64.976.737	3.258.994
Molise	718,00	14.490.625	484.894
Campania	415,00	4.451.267	131.909
Puglia	6.202,00	93.908.681	4.170.136
Basilicata	491,00	6.615.232	428.079
Sicilia	455,00	8.072.870	203.484
Sardegna	143,00	4.849.627	201.811
Italia	65.361,00	1.094.798.639	62.707.536



## *Ministero delle Politiche Agricole Alimentari e Forestali*

Uva da Vino Anno 2008 % SUL TOTALE NAZIONALE			
Regione	Numero certificati	Valore Assicurato	Premio Totale
Piemonte	16,2%	11,2%	10,3%
Lombardia	8,8%	7,1%	7,5%
Trentino Alto Adige	6,9%	8,3%	6,4%
Veneto	20,0%	21,9%	32,3%
Friuli Venezia Giulia	5,7%	8,6%	8,7%
Liguria	0,5%	0,2%	0,1%
Emilia Romagna	8,9%	7,5%	7,1%
Toscana	5,6%	12,2%	8,6%
Umbria	1,7%	1,6%	1,9%
Marche	2,8%	2,5%	2,3%
Lazio	0,8%	0,8%	0,6%
Abruzzo	9,3%	5,9%	5,2%
Molise	1,1%	1,3%	0,8%
Campania	0,6%	0,4%	0,2%
Puglia	9,5%	8,6%	6,7%
Basilicata	0,8%	0,6%	0,7%
Sicilia	0,7%	0,7%	0,3%
Sardegna	0,2%	0,4%	0,3%
Italia	100%	100%	100%





## *Ministero delle Politiche Agricole Alimentari e Forestali*

### Stanziamenti Fondo di solidarietà nazionale

anno	interventi compensativi	interventi assicurativi
	cap. 7411 Ministero economia	cap. 7439 Ministero politiche agricole
2005	100.000.000,00	150.000.000,00
2006	49.500.000,00	160.000.000,00
2007	49.104.000,00	190.000.000,00
2008	48.151.000,00	220.000.000,00
2009	37.197.000,00	-



## **PROSPETTIVE FUTURE PER L'ASSICURAZIONE**

### **– REGOLAMENTO 73/09**

A partire dal 2010 e fino a 2012 compreso, e' ipotizzabile l'applicazione dell'articolo 68 e seguenti del regolamento (ce) n. 73/09 del consiglio sull'health, per finanziare l'assicurazione sul raccolto.



## **PROSPETTIVE FUTURE PER L'ASSICURAZIONE**

### **– COSA PREVEDE IL SUCCESSIVO ARTICOLO 70**

Questa misura cofinanziata con fondi comunitari, derivanti dalla modulazione, prevede la concessione di contributi sulla spesa premi per coprire:

- i rischi climatici sulle produzioni vegetali che danneggiano i raccolti;
- le epizootie negli allevamenti zootecnici;
- le malattie e le infestazioni parassitarie delle piante.



## **PROSPETTIVE FUTURE PER L'ASSICURAZIONE**

- Per beneficiare dei contributi sulla spesa premi le polizze devono prevedere una soglia di danno non risarcibile del 30%.
- Il contributo a favore di ogni singolo agricoltore non può superare il 65% del premio assicurativo
- I contributi devono essere versati direttamente all'agricoltore interessato.
- La richiesta di contributo deve essere avanzata con la domanda unica per gli aiuti comunitari, da presentare entro il 15 maggio di ogni anno.

*La spesa per i contributi è finanziata per il 75% dalla Comunità Europea e per 25% dal bilancio Nazionale*



## **PROSPETTIVE FUTURE PER L'ASSICURAZIONE**

### **– OCM VINO**

L'OCM vino prevede l'erogazione di contributi per l'assicurazione del raccolto di uva da vino, nella seguente misura, per coprire i rischi delle avversità atmosferiche assimilabili alle calamità naturali e da tutte le altre avversità atmosferiche nel limite della franchigia contrattuale:

- fino all'80% del costo dei premi per le polizze con soglia di danno non risarcibile del 30%;
- fino al 50% del costo dei premi per le polizze senza soglia di danno.

Prevede anche la copertura assicurativa delle perdite dovute a animali, fitopatie e infestazioni parassitarie con il contributo pubblico sulla spesa premio fino al 50%.



## **PROSPETTIVE FUTURE PER L'ASSICURAZIONE**

### **– OCM ORTOFRUTTA**

Analogo intervento dell'OCM vino e' previsto dall'OCM ortofrutta, a scelta delle op che devono prevedere la misura nei piani operativi da sottoporre all'approvazione delle regioni.



## **PROSPETTIVE FUTURE PER L'ASSICURAZIONE**

### **– Intervento con il Fondo Solidarieta' Nazionale.**

**La normativa nazionale sull'assicurazione e' applicabile fino a tutto il 2013 – occorrera' prevedere lo stanziamento di bilancio con la legge finanziaria.**

Per gli incentivi assicurativi non finanziabili o, comunque non coperti con le risorse comunitarie, si interviene con gli stanziamenti nazionali ai sensi del d.lgs n.102/04, modificato dal d.lgs. n. 82/08.

Le strutture aziendali e lo smaltimento delle carcasse degli animali morti non sono assicurabili con fondi comunitari e pertanto si dovra' necessariamente mantenere l'aiuto contributivo nazionale.



## **PROSPETTIVE FUTURE PER L'ASSICURAZIONE**

- **Intervento con il Fondo Solidarieta' Nazionale.**

### **Ipotesi di copertura finanziaria triennio 210-2012**

E' possibile ipotizzare l'utilizzo delle risorse comunitarie dell'art. 68, del reg. n.73/09, dell'OCM. Vino e delle risorse finanziarie del fondo di solidarieta' nazionale.

Non e' prevedibile, ne' quantificabile l'utilizzo delle risorse dell'OCM ortofrutta trattandosi di disponibilita' molto limitate a disposizione delle Op che devono operare la scelta se applicare o meno la misura.





## **PROSPETTIVE FUTURE PER L'ASSICURAZIONE**

- Intervento con il Fondo Solidarieta' Nazionale.

### **1 – Ipotesi di stanziamento (€) OCM vino e art. 68 reg.73/09**

Anno	Contributo	Contributo settore vino	Contributo residuo	Quota Feaga	Quota Stato
(1)	(2)	(3)	(4) = (2-3)	(5) = (4 x 0,75)	(6) = (4 x 0,25)
2010	195.000.000,00	40.000.000,00	155.000.000,00	116.250.000,00	38.750.000,00
2011	214.500.000,00	40.000.000,00	174.500.000,00	130.825.000,00	43.625.000,00
2012	234.000.000,00	40.000.000,00	194.000.000,00	145.500.000,00	48.500.000,00
<b>Totale</b>	<b>643.500.000,00</b>	<b>120.000.000,00</b>	<b>523.500.000,00</b>	<b>392.625.000,00</b>	<b>130.875.000,00</b>



## **PROSPETTIVE FUTURE PER L'ASSICURAZIONE**

### **– Intervento con il Fondo Solidarieta' Nazionale.**

2 – Fondo Solidarieta' Nazionale per assicurare le strutture aziendali, lo smaltimento delle carcasse e cio' che non sara' coperto dalle risorse comunitarie dall'OCM vino

<b>Anno</b>	<b>Premio totale (€)</b>	<b>Percentuale contributo</b>	<b>Contributo Stato (€)</b>
2010	50.000.000	50%	25.000.000
2011	75.000.000	50%	37.500.000
2012	100.000.000	50%	50.000.000
<b>Totale</b>	<b>225.000.000</b>		<b>112.500.000</b>