

4.5 Coinvolgimento attivo dei partner

Il Partenariato del GAL Terre dell'Etna e dell'Alcantara S.c.c.a.r.l., si compone di 104 membri, di cui 28 pubblici e 76 privati.

Il Partenariato così costituito risulta coerente sia con gli obiettivi previsti nella Strategia di Sviluppo che con le Tematiche Principali e Complementari individuate grazie all'apporto fattivo di tutti i Partner. Ciascuno dei soggetti che costituisce il Partenariato rappresenta, infatti, interessi diffusi del territorio ed è in grado di contribuire al soddisfacimento dei Fabbisogni di sviluppo che caratterizzano i settori strategici dell'economia rurale del territorio del GAL.

Per le loro finalità ed i relativi campi di azione, i Partner svolgeranno un ruolo significativo per il raggiungimento degli obiettivi specifici ed operativi individuati nella Strategia e descritti al punto "3.1 Quadro strategico per tematiche principali e complementari e obiettivi del PSL" - Articolazione della struttura logica della strategia.

Già in sede di Delibera di adesione (Cfr. Allegato C), tutti i Soci del GAL si sono impegnati formalmente a:

- mettere a disposizione strutture e personale dell'Ente per attività di animazione e informazione territoriale in merito alle opportunità offerte dal Programma;
- mettere a disposizione ed impegnarsi ad attivare eventuali sportelli informativi temporanei, convegni, conferenze, seminari e manifestazioni e quant'altro per diffondere le attività previste nel PSL.

Nello specifico, i compiti e le responsabilità affidate ai Partner durante l'intero periodo di attuazione del PSL sono correlate alle seguenti attività:

- animazione, sensibilizzazione ed informazione su tutte le attività inerenti l'attuazione del PSL, finalizzata alla valorizzazione dei processi di aggregazione partenariale dal basso fortemente connotati in senso funzionale e ben integrati all'idea generale di sviluppo che per successive approssimazioni è andata affermandosi nel corso degli ultimi anni nel territorio del PSL. La realizzazione delle suddette attività significa dare concreta attuazione al Protocollo di Intesa, sottoscritto dal Partenariato, finalizzato al raggiungimento degli obiettivi attraverso una costruttiva ricerca dell'interesse pubblico generale.
- Eventuale attuazione di interventi nell'ambito di Azioni/Sub-azioni del PSL.

Nel prospetto che segue viene riportata l'articolazione dei compiti e delle responsabilità che saranno affidate al Partenariato. **Il prospetto seguente costituisce, inoltre, parte integrante del Piano delle Azioni di Comunicazione e ad esso si farà costantemente riferimento per tutte le operazioni dello stesso.**

| Partner | Tematica di riferimento (principale e/o complementare) | Compito e responsabilità | Azioni di riferimento del PSL |
|-----------------------|---|---|-------------------------------|
| Comune di Calatabiano | Tutte le Tematiche (principali e complementari) del PSL | Animazione, sensibilizzazione ed informazione costante sulle opportunità fornite dalle Azioni del PSL | Tutte le azioni del PSL |



| Partner | Tematica di riferimento (principale e/o complementare) | Compito e responsabilità | Azioni di riferimento del PSL |
|--------------------------|---|---|--|
| | | Eventuale attuazione o coinvolgimento finanziario in Azioni/Sub-azioni del PSL | - Sub-Azione B1 - Sub-Azione B2 - Sub-Azione C1 - Sub-Azione D1 - Sub-Azione D2 - Azione Aggiuntiva E |
| Comune di Giarre | Tutte le Tematiche (principali e complementari) del PSL | Animazione, sensibilizzazione ed informazione costante sulle opportunità fornite dalle Azioni del PSL | Tutte le azioni del PSL |
| | | Eventuale attuazione o coinvolgimento finanziario in Azioni/Sub-azioni del PSL | - Sub-Azione B1 - Sub-Azione B2 - Sub-Azione C1 - Sub-Azione D1 - Sub-Azione D2 - Azione Aggiuntiva E |
| Comune di Nicolosi | Tutte le Tematiche (principali e complementari) del PSL | Animazione, sensibilizzazione ed informazione costante sulle opportunità fornite dalle Azioni del PSL | Tutte le azioni del PSL |
| | | Eventuale attuazione o coinvolgimento finanziario in Azioni/Sub-azioni del PSL | - Sub-Azione B1 - Sub-Azione B2 - Sub-Azione C1 - Sub-Azione D1 - Sub-Azione D2 - Azione Aggiuntiva E |
| Comune di Riposto | Tutte le Tematiche (principali e complementari) del PSL | Animazione, sensibilizzazione ed informazione costante sulle opportunità fornite dalle Azioni del PSL | Tutte le azioni del PSL |
| | | Eventuale attuazione o coinvolgimento finanziario in Azioni/Sub-azioni del PSL | - Sub-Azione B1 - Sub-Azione B2 - Sub-Azione C1 - Sub-Azione D1 - Sub-Azione D2 - Azione Aggiuntiva E |
| Comune di Santa Venerina | Tutte le Tematiche (principali e complementari) del PSL | Animazione, sensibilizzazione ed informazione costante sulle opportunità fornite dalle Azioni del PSL | Tutte le azioni del PSL |
| | | Eventuale attuazione o coinvolgimento finanziario in Azioni/Sub-azioni del PSL | - Sub-Azione B1 - Sub-Azione B2 - Sub-Azione C1 - Sub-Azione D1 - Sub-Azione D2 - Azione Aggiuntiva E |
| Comune di Viagrande | Tutte le Tematiche (principali e complementari) del PSL | Animazione, sensibilizzazione ed informazione costante sulle opportunità fornite dalle Azioni del PSL | Tutte le azioni del PSL |
| | | Eventuale attuazione o coinvolgimento finanziario in Azioni/Sub-azioni del PSL | - Sub-Azione B1 - Sub-Azione B2 - Sub-Azione C1 - Sub-Azione D1 - Sub-Azione D2 - Azione Aggiuntiva E |





| Partner | Tematica di riferimento (principale e/o complementare) | Compito e responsabilità | Azioni di riferimento del PSL |
|----------------------------------|---|---|--|
| Comune di Castiglione di Sicilia | Tutte le Tematiche (principali e complementari) del PSL | Animazione, sensibilizzazione ed informazione costante sulle opportunità fornite dalle Azioni del PSL | Tutte le azioni del PSL |
| | | Eventuale attuazione o coinvolgimento finanziario in Azioni/Sub-azioni del PSL | - Sub-Azione B1 - Sub-Azione B2 - Sub-Azione C1 - Sub-Azione D1 - Sub-Azione D2 - Azione Aggiuntiva E |
| Comune di Francavilla di Sicilia | Tutte le Tematiche (principali e complementari) del PSL | Animazione, sensibilizzazione ed informazione costante sulle opportunità fornite dalle Azioni del PSL | Tutte le azioni del PSL |
| | | Eventuale attuazione o coinvolgimento finanziario in Azioni/Sub-azioni del PSL | - Sub-Azione B1 - Sub-Azione B2 - Sub-Azione C1 - Sub-Azione D1 - Sub-Azione D2 - Azione Aggiuntiva E |
| Comune di Linguaglossa | Tutte le Tematiche (principali e complementari) del PSL | Animazione, sensibilizzazione ed informazione costante sulle opportunità fornite dalle Azioni del PSL | Tutte le azioni del PSL |
| | | Eventuale attuazione o coinvolgimento finanziario in Azioni/Sub-azioni del PSL | - Sub-Azione B1 - Sub-Azione B2 - Sub-Azione C1 - Sub-Azione D1 - Sub-Azione D2 - Azione Aggiuntiva E |
| Comune di Mascali | Tutte le Tematiche (principali e complementari) del PSL | Animazione, sensibilizzazione ed informazione costante sulle opportunità fornite dalle Azioni del PSL | Tutte le azioni del PSL |
| | | Eventuale attuazione o coinvolgimento finanziario in Azioni/Sub-azioni del PSL | - Sub-Azione B1 - Sub-Azione B2 - Sub-Azione C1 - Sub-Azione D1 - Sub-Azione D2 - Azione Aggiuntiva E |
| Comune di Milo | Tutte le Tematiche (principali e complementari) del PSL | Animazione, sensibilizzazione ed informazione costante sulle opportunità fornite dalle Azioni del PSL | Tutte le azioni del PSL |
| | | Eventuale attuazione o coinvolgimento finanziario in Azioni/Sub-azioni del PSL | - Sub-Azione B1 - Sub-Azione B2 - Sub-Azione C1 - Sub-Azione D1 - Sub-Azione D2 - Azione Aggiuntiva E |
| Comune di Moio Alcantara | Tutte le Tematiche (principali e complementari) del PSL | Animazione, sensibilizzazione ed informazione costante sulle opportunità fornite dalle Azioni del PSL | Tutte le azioni del PSL |
| | | Eventuale attuazione o coinvolgimento finanziario in Azioni/Sub-azioni del PSL | - Sub-Azione B1 - Sub-Azione B2 - Sub-Azione C1 - Sub-Azione D1 - Sub-Azione D2 - Azione Aggiuntiva E |



| Partner | Tematica di riferimento (principale e/o complementare) | Compito e responsabilità | Azioni di riferimento del PSL |
|-----------------------------------|---|---|--|
| Comune di Pedara | Tutte le Tematiche (principali e complementari) del PSL | Animazione, sensibilizzazione ed informazione costante sulle opportunità fornite dalle Azioni del PSL | Tutte le azioni del PSL |
| | | Eventuale attuazione o coinvolgimento finanziario in Azioni/Sub-azioni del PSL | - Sub-Azione B1 - Sub-Azione B2 - Sub-Azione C1 - Sub-Azione D1 - Sub-Azione D2 - Azione Aggiuntiva E |
| Comune di Piedimonte Etneo | Tutte le Tematiche (principali e complementari) del PSL | Animazione, sensibilizzazione ed informazione costante sulle opportunità fornite dalle Azioni del PSL | Tutte le azioni del PSL |
| | | Eventuale attuazione o coinvolgimento finanziario in Azioni/Sub-azioni del PSL | - Sub-Azione B1 - Sub-Azione B2 - Sub-Azione C1 - Sub-Azione D1 - Sub-Azione D2 - Azione Aggiuntiva E |
| Comune di Randazzo | Tutte le Tematiche (principali e complementari) del PSL | Animazione, sensibilizzazione ed informazione costante sulle opportunità fornite dalle Azioni del PSL | Tutte le azioni del PSL |
| | | Eventuale attuazione o coinvolgimento finanziario in Azioni/Sub-azioni del PSL | - Sub-Azione B1 - Sub-Azione B2 - Sub-Azione C1 - Sub-Azione D1 - Sub-Azione D2 - Azione Aggiuntiva E |
| Comune di Roccella Valdemone | Tutte le Tematiche (principali e complementari) del PSL | Animazione, sensibilizzazione ed informazione costante sulle opportunità fornite dalle Azioni del PSL | Tutte le azioni del PSL |
| | | Eventuale attuazione o coinvolgimento finanziario in Azioni/Sub-azioni del PSL | - Sub-Azione B1 - Sub-Azione B2 - Sub-Azione C1 - Sub-Azione D1 - Sub-Azione D2 - Azione Aggiuntiva E |
| Comune di Santa Domenica Vittoria | Tutte le Tematiche (principali e complementari) del PSL | Animazione, sensibilizzazione ed informazione costante sulle opportunità fornite dalle Azioni del PSL | Tutte le azioni del PSL |
| | | Eventuale attuazione o coinvolgimento finanziario in Azioni/Sub-azioni del PSL | - Sub-Azione B1 - Sub-Azione B2 - Sub-Azione C1 - Sub-Azione D1 - Sub-Azione D2 - Azione Aggiuntiva E |
| Comune di Sant'Alfio | Tutte le Tematiche (principali e complementari) del PSL | Animazione, sensibilizzazione ed informazione costante sulle opportunità fornite dalle Azioni del PSL | Tutte le azioni del PSL |
| | | Eventuale attuazione o coinvolgimento finanziario in Azioni/Sub-azioni del PSL | - Sub-Azione B1 - Sub-Azione B2 - Sub-Azione C1 - Sub-Azione D1 - Sub-Azione D2 - Azione Aggiuntiva E |



| Partner | Tematica di riferimento (principale e/o complementare) | Compito e responsabilità | Azioni di riferimento del PSL |
|--|---|---|--|
| Comune di Trecastagni | Tutte le Tematiche (principali e complementari) del PSL | Animazione, sensibilizzazione ed informazione costante sulle opportunità fornite dalle Azioni del PSL | Tutte le azioni del PSL |
| | | Eventuale attuazione o coinvolgimento finanziario in Azioni/Sub-azioni del PSL | - Sub-Azione B1 - Sub-Azione B2 - Sub-Azione C1 - Sub-Azione D1 - Sub-Azione D2 Azione Aggiuntiva E |
| Comune di Zafferana Etnea | Tutte le Tematiche (principali e complementari) del PSL | Animazione, sensibilizzazione ed informazione costante sulle opportunità fornite dalle Azioni del PSL | Tutte le azioni del PSL |
| | | Eventuale attuazione o coinvolgimento finanziario in Azioni/Sub-azioni del PSL | - Sub-Azione B1 - Sub-Azione B2 - Sub-Azione C1 - Sub-Azione D1 - Sub-Azione D2 Azione Aggiuntiva E |
| Provincia Regionale di Catania | Tutte le Tematiche (principali e complementari) del PSL | Animazione, sensibilizzazione ed informazione costante sulle opportunità fornite dalle Azioni del PSL | Tutte le azioni del PSL |
| | | Eventuale attuazione o coinvolgimento finanziario in Azioni/Sub-azioni del PSL | - Sub-Azione B1 - Sub-Azione B2 - Sub-Azione C1 - Sub-Azione D1 - Sub-Azione D2 Azione Aggiuntiva E |
| Istituto Regionale della Vite del Vino | - Turismo e offerta rurale alla popolazione | Animazione, sensibilizzazione ed informazione costante sulle opportunità fornite dalle Azioni del PSL | Tutte le azioni del PSL |
| | | Eventuale attuazione o coinvolgimento finanziario in Azioni/Sub-azioni del PSL | - Sub-Azione B1 - Sub-Azione B2 - Sub-Azione C1 - Sub-Azione D1 - Sub-Azione D2 Azione Aggiuntiva E |
| Ente Parco dell'Etna | - Turismo e offerta rurale alla popolazione | Animazione, sensibilizzazione ed informazione costante sulle opportunità fornite dalle Azioni del PSL | Tutte le azioni del PSL |
| | | Eventuale attuazione o coinvolgimento finanziario in Azioni/Sub-azioni del PSL | - Sub-Azione B1 - Sub-Azione B2 - Sub-Azione C1 - Sub-Azione D1 - Sub-Azione D2 Azione Aggiuntiva E |
| Ente Parco Fluviale dell'Alcantara | - Turismo e offerta rurale alla popolazione | Animazione, sensibilizzazione ed informazione costante sulle opportunità fornite dalle Azioni del PSL | Tutte le azioni del PSL |
| | | Eventuale attuazione o coinvolgimento finanziario in Azioni/Sub-azioni del PSL | - Sub-Azione B1 - Sub-Azione B2 - Sub-Azione C1 - Sub-Azione D1 - Sub-Azione D2 Azione Aggiuntiva E |



| Partner | Tematica di riferimento (principale e/o complementare) | Compito e responsabilità | Azioni di riferimento del PSL |
|--|--|---|--|
| Ente Parco dei Nebrodi | - Turismo e offerta rurale - Servizi alla popolazione | Animazione, sensibilizzazione ed informazione costante sulle opportunità fornite dalle Azioni del PSL | Tutte le azioni del PSL |
| | | Eventuale attuazione o coinvolgimento finanziario in Azioni/Sub-azioni del PSL | - Sub-Azione B1 - Sub-Azione B2 - Sub-Azione C1 - Sub-Azione D1 - Sub-Azione D2 - Azione Aggiuntiva E |
| Camera di Commercio, Industria, Artigianato e Agricoltura di Catania | - Turismo e offerta rurale - creazione e rafforzamento di microimprese - Servizi alla popolazione - Filiera corta | Animazione, sensibilizzazione ed informazione costante sulle opportunità fornite dalle Azioni del PSL | Tutte le azioni del PSL |
| | | Eventuale attuazione o coinvolgimento finanziario in Azioni/Sub-azioni del PSL | - Sub-Azione B1 - Sub-Azione B2 - Sub-Azione C1 - Sub-Azione D1 - Sub-Azione D2 - Azione Aggiuntiva E |
| Ordine dei Dottori Agronomi e dei Dottori Forestali della Provincia di Catania | - Turismo e offerta rurale - creazione e rafforzamento di microimprese - Servizi alla popolazione - Filiera corta | Animazione, sensibilizzazione ed informazione costante sulle opportunità fornite dalle Azioni del PSL | Tutte le azioni del PSL |
| | | Eventuale attuazione o coinvolgimento finanziario in Azioni/Sub-azioni del PSL | - Sub-Azione A1 - Sub-Azione A2 |
| Collegio Provinciale degli Agrotecnici e degli Agrotecnici Laureati di Catania | - Turismo e offerta rurale - Creazione e rafforzamento di microimprese - Servizi alla popolazione - Filiera corta | Animazione, sensibilizzazione ed informazione costante sulle opportunità fornite dalle Azioni del PSL | Tutte le azioni del PSL |
| | | Eventuale attuazione o coinvolgimento finanziario in Azioni/Sub-azioni del PSL | - Sub-Azione A1 - Sub-Azione A2 |
| Sviluppo Taormina Etna S.p.A. | - Turismo e offerta rurale - Creazione e rafforzamento di microimprese | Animazione, sensibilizzazione ed informazione costante sulle opportunità fornite dalle Azioni del PSL | Tutte le azioni del PSL |
| | | Eventuale attuazione o coinvolgimento finanziario in Azioni/Sub-azioni del PSL | - Sub-Azione B1 - Sub-Azione B2 - Sub-Azione C1 - Sub-Azione D1 - Sub-Azione D2 - Azione Aggiuntiva E |
| Agenzia di Sviluppo Simeto Etna S.c. a.r.l. | - Turismo e offerta rurale - Creazione e rafforzamento di microimprese | Animazione, sensibilizzazione ed informazione costante sulle opportunità fornite dalle Azioni del PSL | Tutte le azioni del PSL |
| | | Eventuale attuazione o coinvolgimento finanziario in Azioni/Sub-azioni del PSL | - Sub-Azione B1 - Sub-Azione B2 - Sub-Azione C1 - Sub-Azione D1 - Sub-Azione D2 - Azione Aggiuntiva E |



| Partner | Tematica di riferimento (principale e/o complementare) | Compito e responsabilità | Azioni di riferimento del PSL |
|--|--|---|--|
| Confederazione Italiana Agricoltori (C.I.A.) della Provincia di Messina | <ul style="list-style-type: none"> - Turismo e offerta rurale - Creazione e rafforzamento di microimprese - Servizi alla popolazione - Filiera corta | Animazione, sensibilizzazione ed informazione costante sulle opportunità fornite dalle Azioni del PSL | Tutte le azioni del PSL |
| | | Eventuale attuazione o coinvolgimento finanziario in Azioni/Sub-azioni del PSL | <ul style="list-style-type: none"> - Sub-Azione A1 - Sub-Azione A2 - Sub-Azione B1 - Sub-Azione B2 - Sub-Azione C1 - Azione Aggiuntiva E |
| Confcooperative – Unione Provinciale di Catania | <ul style="list-style-type: none"> - Turismo e offerta rurale - Creazione e rafforzamento di microimprese - Servizi alla popolazione - Filiera corta | Animazione, sensibilizzazione ed informazione costante sulle opportunità fornite dalle Azioni del PSL | Tutte le azioni del PSL |
| | | Eventuale attuazione o coinvolgimento finanziario in Azioni/Sub-azioni del PSL | <ul style="list-style-type: none"> - Sub-Azione A1 - Sub-Azione A2 - Sub-Azione B1 - Sub-Azione B2 - Sub-Azione C1 - Azione Aggiuntiva E |
| Coldiretti – Federazione Provinciale di Catania | <ul style="list-style-type: none"> - Turismo e offerta rurale - Creazione e rafforzamento di microimprese - Servizi alla popolazione - Filiera corta | Animazione, sensibilizzazione ed informazione costante sulle opportunità fornite dalle Azioni del PSL | Tutte le azioni del PSL |
| | | Eventuale attuazione o coinvolgimento finanziario in Azioni/Sub-azioni del PSL | <ul style="list-style-type: none"> - Sub-Azione A1 - Sub-Azione A2 - Sub-Azione B1 - Sub-Azione B2 - Sub-Azione C1 - Azione Aggiuntiva E |
| GAL Valle Alcantara S.c. a r.l. | <ul style="list-style-type: none"> - Turismo e offerta rurale - Creazione e rafforzamento di microimprese - Servizi alla popolazione - Filiera corta | Animazione, sensibilizzazione ed informazione costante sulle opportunità fornite dalle Azioni del PSL | Tutte le azioni del PSL |
| | | Eventuale attuazione o coinvolgimento finanziario in Azioni/Sub-azioni del PSL | |
| Lega Nazionale delle Cooperative e Mutue (Lega Coop) – Struttura territoriale di Catania | <ul style="list-style-type: none"> - Turismo e offerta rurale - Creazione e rafforzamento di microimprese - Servizi alla popolazione - Filiera corta | Animazione, sensibilizzazione ed informazione costante sulle opportunità fornite dalle Azioni del PSL | Tutte le azioni del PSL |
| | | Eventuale attuazione o coinvolgimento finanziario in Azioni/Sub-azioni del PSL | <ul style="list-style-type: none"> - Sub-Azione A1 - Sub-Azione A2 - Sub-Azione B1 - Sub-Azione B2 - Sub-Azione C1 - Azione Aggiuntiva E |
| Confederazione Generale dell'Agricoltura | <ul style="list-style-type: none"> - Turismo e offerta rurale | Animazione, sensibilizzazione ed informazione costante sulle opportunità fornite dalle Azioni del PSL | Tutte le azioni del PSL |
| | | Eventuale attuazione o coinvolgimento finanziario in Azioni/Sub-azioni del PSL | |



| Partner | Tematica di riferimento (principale e/o complementare) | Compito e responsabilità | Azioni di riferimento del PSL |
|--|--|---|---|
| Italiana (Confagricoltura) - Catania | - Creazione e rafforzamento di microimprese - Servizi alla popolazione - Filiera corta | Eventuale attuazione o coinvolgimento finanziario in Azioni/Sub-azioni del PSL | - Sub-Azione A1 - Sub-Azione A2 - Sub-Azione B1 - Sub-Azione B2 - Sub-Azione C1 - Azione Aggiuntiva E |
| Società Cooperativa Agricola Produttori Olivicoltori Catania (A.P.O.) | - Turismo e offerta rurale - Creazione e rafforzamento di microimprese - Servizi alla popolazione - Filiera corta | Animazione, sensibilizzazione ed informazione costante sulle opportunità fornite dalle Azioni del PSL Eventuale attuazione o coinvolgimento finanziario in Azioni/Sub-azioni del PSL | Tutte le azioni del PSL - Sub-Azione A1 - Sub-Azione A2 - Sub-Azione B1 - Sub-Azione B2 - Sub-Azione C1 - Azione Aggiuntiva E |
| Associazione Viticoltori del Mongibello | - Turismo e offerta rurale - Creazione e rafforzamento di microimprese - Servizi alla popolazione - Filiera corta | Animazione, sensibilizzazione ed informazione costante sulle opportunità fornite dalle Azioni del PSL Eventuale attuazione o coinvolgimento finanziario in Azioni/Sub-azioni del PSL | Tutte le azioni del PSL - Sub-Azione A1 - Sub-Azione A2 - Sub-Azione B1 - Sub-Azione B2 - Sub-Azione C1 - Azione Aggiuntiva E |
| Associazione Aziende Agrituristiche dell'Etna e dell'Alcantara | - Turismo e offerta rurale - Creazione e rafforzamento di microimprese - Servizi alla popolazione - Filiera corta | Animazione, sensibilizzazione ed informazione costante sulle opportunità fornite dalle Azioni del PSL Eventuale attuazione o coinvolgimento finanziario in Azioni/Sub-azioni del PSL | Tutte le azioni del PSL - Sub-Azione A1 - Sub-Azione A2 - Sub-Azione B1 - Sub-Azione B2 - Sub-Azione C1 - Azione Aggiuntiva E |
| Associazione Generale delle Cooperative Italiane (A.G.C.I.) - Federazione Provinciale di Catania | - Turismo e offerta rurale - Creazione e rafforzamento di microimprese - Servizi alla popolazione - Filiera corta | Animazione, sensibilizzazione ed informazione costante sulle opportunità fornite dalle Azioni del PSL Eventuale attuazione o coinvolgimento finanziario in Azioni/Sub-azioni del PSL | Tutte le azioni del PSL - Sub-Azione A1 - Sub-Azione A2 - Sub-Azione B1 - Sub-Azione B2 - Sub-Azione C1 - Azione Aggiuntiva E |
| Banca di Credito Cooperativo San | - Creazione e rafforzamento di | Animazione, sensibilizzazione ed informazione costante sulle opportunità | - Sub-Azione A1 - Sub-Azione A2 |



| Partner | Tematica di riferimento (principale e/o complementare) | Compito e responsabilità | Azioni di riferimento del PSL |
|--|---|---|--|
| Marco di Calatabiano | - microimprese - Filiera corta | fornite dalle Azioni del PSL | |
| Centro Studi "Jean Monnet" | - Turismo e offerta rurale - Creazione e rafforzamento di microimprese alla popolazione - Servizi alla popolazione - Filiera corta | Animazione, sensibilizzazione ed informazione sulle opportunità delle Azioni del PSL | Tutte le azioni del PSL |
| SAC Società Aeroporto Catania S.p.A. | - Turismo e offerta rurale | Eventuale attuazione o coinvolgimento finanziario in Azioni/Sub-azioni del PSL | - Sub-Azione B1 - Sub-Azione B2 |
| Confederazione Nazionale Artigianato (C.N.A.), sede Provinciale di Catania | - Turismo e offerta rurale - Creazione e rafforzamento di microimprese alla popolazione - Servizi alla popolazione - Filiera corta | Animazione, sensibilizzazione ed informazione costante sulle opportunità fornite dalle Azioni del PSL | Tutte le azioni del PSL |
| | | Eventuale attuazione o coinvolgimento finanziario in Azioni/Sub-azioni del PSL | - Sub-Azione A1 - Sub-Azione A2 - Sub-Azione B1 - Sub-Azione B2 - Sub-Azione C1 - Azione Aggiuntiva E |
| Confederazione Italiana Agricoltori (C.I.A.) della Provincia di Catania | - Turismo e offerta rurale - Creazione e rafforzamento di microimprese alla popolazione - Servizi alla popolazione - Filiera corta | Animazione, sensibilizzazione ed informazione costante sulle opportunità fornite dalle Azioni del PSL | Tutte le azioni del PSL |
| | | Eventuale attuazione o coinvolgimento finanziario in Azioni/Sub-azioni del PSL | - Sub-Azione A1 - Sub-Azione A2 - Sub-Azione B1 - Sub-Azione B2 - Sub-Azione C1 - Azione Aggiuntiva E |
| Unione Liberi Artigiani - ULA | - Turismo e offerta rurale - Creazione e rafforzamento di microimprese alla popolazione - Servizi alla popolazione - Filiera corta | Animazione, sensibilizzazione ed informazione costante sulle opportunità fornite dalle Azioni del PSL | Tutte le azioni del PSL |
| | | Eventuale attuazione o coinvolgimento finanziario in Azioni/Sub-azioni del PSL | - Sub-Azione A1 - Sub-Azione A2 - Sub-Azione B1 - Sub-Azione B2 - Sub-Azione C1 - Azione Aggiuntiva E |
| Associazione Cristiana Artigiani Italiani - ACAI - | - Turismo e offerta rurale | Animazione, sensibilizzazione ed informazione costante sulle opportunità fornite dalle Azioni del PSL | Tutte le azioni del PSL |



| Partner | Tematica di riferimento (principale e/o complementare) | Compito e responsabilità | Azioni di riferimento del PSL |
|--|--|---|--|
| Sede Territoriale di Giarre | <ul style="list-style-type: none"> - Creazione e rafforzamento di microimprese - Servizi alla popolazione - Filiera corta | Eventuale attuazione o coinvolgimento finanziario in Azioni/Sub-azioni del PSL | <ul style="list-style-type: none"> - Sub-Azione A1 - Sub-Azione A2 - Sub-Azione B1 - Sub-Azione B2 - Sub-Azione C1 - Azione Aggiuntiva E |
| Consorzio di Tutela dell'olio extravergine di oliva "MONTE ETNA" DOP | <ul style="list-style-type: none"> - Turismo e offerta rurale - Creazione e rafforzamento di microimprese - Servizi alla popolazione - Filiera corta | Animazione, sensibilizzazione ed informazione costante sulle opportunità fornite dalle Azioni del PSL | Tutte le azioni del PSL |
| | | Eventuale attuazione o coinvolgimento finanziario in Azioni/Sub-azioni del PSL | <ul style="list-style-type: none"> - Sub-Azione B1 - Sub-Azione B2 - Sub-Azione C1 - Azione Aggiuntiva E |
| Consorzio per la Tutela dei vini "ETNA" DOC | <ul style="list-style-type: none"> - Turismo e offerta rurale - Creazione e rafforzamento di microimprese - Servizi alla popolazione - Filiera corta | Animazione, sensibilizzazione ed informazione costante sulle opportunità fornite dalle Azioni del PSL | Tutte le azioni del PSL |
| | | Eventuale attuazione o coinvolgimento finanziario in Azioni/Sub-azioni del PSL | <ul style="list-style-type: none"> - Sub-Azione B1 - Sub-Azione B2 - Sub-Azione C1 - Azione Aggiuntiva E |
| Unione Italiana Vini, Società Cooperativa | <ul style="list-style-type: none"> - Turismo e offerta rurale - Creazione e rafforzamento di microimprese - Servizi alla popolazione - Filiera corta | Animazione, sensibilizzazione ed informazione costante sulle opportunità fornite dalle Azioni del PSL | Tutte le azioni del PSL |
| | | Eventuale attuazione o coinvolgimento finanziario in Azioni/Sub-azioni del PSL | <ul style="list-style-type: none"> - Sub-Azione B1 - Sub-Azione B2 - Sub-Azione C1 - Azione Aggiuntiva E |
| Associazione "STRADA DEL VINO DELL'ETNA" | <ul style="list-style-type: none"> - Turismo e offerta rurale - Creazione e rafforzamento di microimprese - Servizi alla popolazione - Filiera corta | Animazione, sensibilizzazione ed informazione costante sulle opportunità fornite dalle Azioni del PSL | Tutte le azioni del PSL |
| | | Eventuale attuazione o coinvolgimento finanziario in Azioni/Sub-azioni del PSL | <ul style="list-style-type: none"> - Sub-Azione B1 - Sub-Azione B2 - Sub-Azione C1 - Azione Aggiuntiva E |
| Unione Italiana Lavoratori Agroalimentare UILA- UIL Messina | <ul style="list-style-type: none"> - Turismo e offerta rurale - Creazione e rafforzamento di microimprese - Servizi alla popolazione - Filiera corta | Animazione, sensibilizzazione ed informazione costante sulle opportunità fornite dalle Azioni del PSL | Tutte le azioni del PSL |
| Taormina Etna S.c. a r.l. | <ul style="list-style-type: none"> - Turismo e offerta rurale | Animazione, sensibilizzazione ed informazione costante sulle opportunità fornite dalle Azioni del PSL | Tutte le azioni del PSL |



| Partner | Tematica di riferimento (principale e/o complementare) | Compito e responsabilità | Azioni di riferimento del PSL |
|--|--|---|--|
| | - Creazione e di rafforzamento microimprese | Eventuale attuazione o coinvolgimento finanziario in Azioni/Sub-azioni del PSL | - Sub-Azione B1 - Sub-Azione B2 - Sub-Azione C1 - Azione Aggiuntiva E |
| Associazione Aziende Agricole Agrituristiche e di Turismo Rurale del Territorio Ionico Etneo | - Turismo e offerta rurale | Animazione, sensibilizzazione ed informazione costante sulle opportunità fornite dalle Azioni del PSL | Tutte le azioni del PSL |
| | - Creazione e di rafforzamento microimprese - Servizi alla popolazione - Filiera corta | Eventuale attuazione o coinvolgimento finanziario in Azioni/Sub-azioni del PSL | - Sub-Azione B1 - Sub-Azione B2 - Sub-Azione C1 - Azione Aggiuntiva E |
| Associazione Aziende Agrituristiche – (AGRITURIST) Catania | - Turismo e offerta rurale | Animazione, sensibilizzazione ed informazione costante sulle opportunità fornite dalle Azioni del PSL | Tutte le azioni del PSL |
| | - Creazione e di rafforzamento microimprese - Servizi alla popolazione - Filiera corta | Eventuale attuazione o coinvolgimento finanziario in Azioni/Sub-azioni del PSL | - Sub-Azione B1 - Sub-Azione B2 - Sub-Azione C1 - Azione Aggiuntiva E |
| Associazione Casalinghe "Donne d'Europa" | - Creazione e di rafforzamento microimprese | Animazione, sensibilizzazione ed informazione costante sulle opportunità fornite dalle Azioni del PSL | - Azione A |
| Associazione Centro Servizi "I Normanni" | - Turismo e offerta rurale | Animazione, sensibilizzazione ed informazione costante sulle opportunità fornite dalle Azioni del PSL | Tutte le azioni del PSL |
| | - Creazione e di rafforzamento microimprese - Servizi alla popolazione - Filiera corta | Eventuale attuazione o coinvolgimento finanziario in Azioni/Sub-azioni del PSL | - Sub-Azione B1 - Sub-Azione B2 - Sub-Azione D1 - Sub-Azione D2 |
| Associazione culturale e Testata giornalistica "Mondogreco" | - Turismo e offerta rurale | Animazione, sensibilizzazione ed informazione costante sulle opportunità fornite dalle Azioni del PSL | Tutte le azioni del PSL |
| | | Eventuale attuazione o coinvolgimento finanziario in Azioni/Sub-azioni del PSL | - Sub-Azione B1 - Sub-Azione B2 - Sub-Azione D1 - Sub-Azione D2 |
| Associazione culturale "Città dell'Etna" | - Turismo e offerta rurale | Animazione, sensibilizzazione ed informazione costante sulle opportunità fornite dalle Azioni del PSL | Tutte le azioni del PSL |
| | | Eventuale attuazione o coinvolgimento finanziario in Azioni/Sub-azioni del PSL | - Sub-Azione B1 - Sub-Azione B2 - Sub-Azione D1 - Sub-Azione D2 |
| Associazione culturale "Melagrana" | - Turismo e offerta rurale | Animazione, sensibilizzazione ed informazione costante sulle opportunità fornite dalle Azioni del PSL | Tutte le azioni del PSL |
| | | Eventuale attuazione o coinvolgimento finanziario in Azioni/Sub-azioni del PSL | - Sub-Azione B1 - Sub-Azione B2 - Sub-Azione D1 - Sub-Azione D2 |



| Partner | Tematica di riferimento (principale e/o complementare) | Compito e responsabilità | Azioni di riferimento del PSL |
|--|---|---|--|
| Associazione culturale "Oriente Express" | - Turismo e offerta rurale | Animazione, sensibilizzazione ed informazione costante sulle opportunità fornite dalle Azioni del PSL | Tutte le azioni del PSL |
| | | Eventuale attuazione o coinvolgimento finanziario in Azioni/Sub-azioni del PSL | - Sub-Azione B1 - Sub-Azione B2 - Sub-Azione D1 - Sub-Azione D2 |
| Associazione di volontariato "Demetra" | - Creazione e rafforzamento di microimprese | Animazione, sensibilizzazione ed informazione costante sulle opportunità fornite dalle Azioni del PSL | - Azione F |
| | | Eventuale attuazione o coinvolgimento finanziario in Azioni/Sub-azioni del PSL | - Azione F |
| Associazione Didattico Culturale e di Volontariato "Fungaioli Siciliani" | - Servizi alla popolazione - Turismo e offerta rurale | Animazione, sensibilizzazione ed informazione costante sulle opportunità fornite dalle Azioni del PSL | Tutte le azioni del PSL |
| | | Eventuale attuazione o coinvolgimento finanziario in Azioni/Sub-azioni del PSL | - Sub-Azione B1 - Sub-Azione B2 - Sub-Azione C1 - Sub-Azione D1 - Azione E |
| Associazione di Volontariato per la Protezione Civile Ambientale, sede di Zafferana Etnea (CT) | - Creazione e rafforzamento di microimprese - Turismo e offerta rurale | Animazione, sensibilizzazione ed informazione costante sulle opportunità fornite dalle Azioni del PSL | - Azione F |
| | | Eventuale attuazione o coinvolgimento finanziario in Azioni/Sub-azioni del PSL | - Azione F |
| Associazione "Etna Adventure" | - Turismo e offerta rurale | Animazione, sensibilizzazione ed informazione costante sulle opportunità fornite dalle Azioni del PSL | Tutte le azioni del PSL |
| | | Eventuale attuazione o coinvolgimento finanziario in Azioni/Sub-azioni del PSL | - Sub-Azione B1 - Sub-Azione B2 - Sub-Azione D1 - Sub-Azione D2 - Azione E |
| Associazione "Etna Ambiente" | - Turismo e offerta rurale | Animazione, sensibilizzazione ed informazione costante sulle opportunità fornite dalle Azioni del PSL | Tutte le azioni del PSL |
| | | Eventuale attuazione o coinvolgimento finanziario in Azioni/Sub-azioni del PSL | - Sub-Azione B1 - Sub-Azione B2 - Sub-Azione D1 - Sub-Azione D2 - Azione E |
| Associazione "Etna Viva" | - Turismo e offerta rurale | Animazione, sensibilizzazione ed informazione costante sulle opportunità fornite dalle Azioni del PSL | Tutte le azioni del PSL |
| | | Eventuale attuazione o coinvolgimento finanziario in Azioni/Sub-azioni del PSL | - Sub-Azione B1 - Sub-Azione B2 - Sub-Azione D1 - Sub-Azione D2 - Azione E |



| Partner | Tematica di riferimento (principale e/o complementare) | Compito e responsabilità | Azioni di riferimento del PSL |
|---|--|---|--|
| Associazione Generale del Commercio, del Turismo e dei Servizi (ASCOM), Confcommercio Catania | - Turismo e offerta rurale - Creazione e rafforzamento di microimprese alla popolazione - Servizi - Filiera corta | Animazione, sensibilizzazione ed informazione costante sulle opportunità fornite dalle Azioni del PSL | Tutte le azioni del PSL |
| Associazione "La Pulce e l'Ape" | - Creazione e rafforzamento di microimprese - Turismo e offerta rurale | Animazione, sensibilizzazione ed informazione costante sulle opportunità fornite dalle Azioni del PSL | Tutte le azioni del PSL |
| | | Eventuale attuazione o coinvolgimento finanziario in Azioni/Sub-azioni del PSL | - Sub-Azione B1 - Sub-Azione B2 - Sub-Azione D1 - Sub-Azione D2 - Azione E |
| Associazione Legambiente Circolo "Valdemone" di Zafferana Etnea (CT) | - Turismo e offerta rurale | Animazione, sensibilizzazione ed informazione costante sulle opportunità fornite dalle Azioni del PSL | Tutte le azioni del PSL |
| | | Eventuale attuazione o coinvolgimento finanziario in Azioni/Sub-azioni del PSL | - Sub-Azione B1 - Sub-Azione B2 - Sub-Azione D1 - Sub-Azione D2 - Azione E |
| Associazione produttori "Cillegie dell'Etna" | - Turismo e offerta rurale - Creazione e rafforzamento di microimprese alla popolazione - Filiera corta | Animazione, sensibilizzazione ed informazione costante sulle opportunità fornite dalle Azioni del PSL | Tutte le azioni del PSL |
| | | Eventuale attuazione o coinvolgimento finanziario in Azioni/Sub-azioni del PSL | - Sub-Azione B1 - Sub-Azione B2 - Sub-Azione C1 - Azione Aggiuntiva E |
| Associazione produttori "Mele dell'Etna" | - Turismo e offerta rurale - Creazione e rafforzamento di microimprese alla popolazione - Filiera corta | Animazione, sensibilizzazione ed informazione costante sulle opportunità fornite dalle Azioni del PSL | Tutte le azioni del PSL |
| | | Eventuale attuazione o coinvolgimento finanziario in Azioni/Sub-azioni del PSL | - Sub-Azione B1 - Sub-Azione B2 - Sub-Azione C1 - Azione Aggiuntiva E |
| Associazione Pro Loco, Ente Provinciale Turismo, Zafferana Etnea (CT) | - Turismo e offerta rurale | Animazione, sensibilizzazione ed informazione costante sulle opportunità fornite dalle Azioni del PSL | Tutte le azioni del PSL |
| Associazione Protezione Ambientale | - Turismo e offerta rurale | Animazione, sensibilizzazione ed informazione costante sulle opportunità fornite dalle Azioni del PSL | Tutte le azioni del PSL |



| Partner | Tematica di riferimento (principale e/o complementare) | Compito e responsabilità | Azioni di riferimento del PSL |
|--|---|---|--|
| "Movimento Azzurro" | | Eventuale attuazione o coinvolgimento finanziario in Azioni/Sub-azioni del PSL | - Sub-Azione B1 - Sub-Azione B2 - Sub-Azione D1 - Sub-Azione D2 - Azione E |
| Associazione Regionale Forense e delle Professioni (ARFEP) | - Turismo e offerta rurale | Animazione, sensibilizzazione ed informazione costante sulle opportunità fornite dalle Azioni del PSL | Tutte le azioni del PSL |
| | | Eventuale attuazione o coinvolgimento finanziario in Azioni/Sub-azioni del PSL | - Sub-Azione B1 - Sub-Azione B2 - Sub-Azione D1 - Sub-Azione D2 - Azione E |
| Associazione "ASSO.T.A.C.E." | - Turismo e offerta rurale | Animazione, sensibilizzazione ed informazione costante sulle opportunità fornite dalle Azioni del PSL | Tutte le azioni del PSL |
| | | Eventuale attuazione o coinvolgimento finanziario in Azioni/Sub-azioni del PSL | - Sub-Azione B1 - Sub-Azione B2 - Sub-Azione D1 - Sub-Azione D2 - Azione E |
| CGIL - Camera del Lavoro Metropolitana di Catania | - Turismo e offerta rurale - Creazione e rafforzamento di microimprese alla - Servizi alla popolazione - Filiera corta | Animazione, sensibilizzazione ed informazione costante sulle opportunità fornite dalle Azioni del PSL | Tutte le azioni del PSL |
| Associazione "Ambiente Aethna" | - Turismo e offerta rurale | Animazione, sensibilizzazione ed informazione costante sulle opportunità fornite dalle Azioni del PSL | Tutte le azioni del PSL |
| | | Eventuale attuazione o coinvolgimento finanziario in Azioni/Sub-azioni del PSL | - Sub-Azione B1 - Sub-Azione B2 - Sub-Azione D1 - Sub-Azione D2 - Azione E |
| Consorzio "Aetna Terrarum" | - Turismo e offerta rurale - Creazione e rafforzamento di microimprese alla - Servizi alla popolazione - Filiera corta | Animazione, sensibilizzazione ed informazione costante sulle opportunità fornite dalle Azioni del PSL | Tutte le azioni del PSL |
| | | Eventuale attuazione o coinvolgimento finanziario in Azioni/Sub-azioni del PSL | - Sub-Azione A1 - Sub-Azione A1 - Sub-Azione B1 - Sub-Azione C1 - Azione E |
| Consorzio Apicoltori di Sicilia (CO.A.SI.) | - Turismo e offerta rurale | Animazione, sensibilizzazione ed informazione costante sulle opportunità fornite dalle Azioni del PSL | Tutte le azioni del PSL |



| Partner | Tematica di riferimento (principale e/o complementare) | Compito e responsabilità | Azioni di riferimento del PSL |
|--|--|---|---|
| | - Creazione e rafforzamento di microimprese - Servizi alla popolazione - Filiera corta | Eventuale attuazione o coinvolgimento finanziario in Azioni/Sub-azioni del PSL. | - Sub-Azione A1 - Sub-Azione A1 - Sub-Azione B1 - Sub-Azione C1 - Azione E |
| Associazione "Amici della terra" – Club di Viagrande (CT) | - Turismo e offerta rurale | Animazione, sensibilizzazione ed informazione costante sulle opportunità fornite dalle Azioni del PSL Eventuale attuazione o coinvolgimento finanziario in Azioni/Sub-azioni del PSL | Tutte le azioni del PSL - Sub-Azione B1 - Sub-Azione B2 - Sub-Azione D1 - Sub-Azione D2 - Azione E |
| Associazione Apicoltori Provinciale Catanesi | - Turismo e offerta rurale - Creazione e rafforzamento di microimprese - Servizi alla popolazione - Filiera corta | Animazione, sensibilizzazione ed informazione costante sulle opportunità fornite dalle Azioni del PSL Eventuale attuazione o coinvolgimento finanziario in Azioni/Sub-azioni del PSL | Tutte le azioni del PSL - Sub-Azione A1 - Sub-Azione A1 - Sub-Azione B1 - Sub-Azione C1 - Azione E |
| Consorzio Elios Etneo Soc. Coop. Sociale Onlus | - Creazione e rafforzamento di microimprese | Animazione, sensibilizzazione ed informazione costante sulle opportunità fornite dalle Azioni del PSL Eventuale attuazione o coinvolgimento finanziario in Azioni/Sub-azioni del PSL | Tutte le azioni del PSL - Azione F |
| Consorzio Provinciale Allevatori di Catania | - Turismo e offerta rurale - Creazione e rafforzamento di microimprese - Servizi alla popolazione - Filiera corta | Animazione, sensibilizzazione ed informazione costante sulle opportunità fornite dalle Azioni del PSL Eventuale attuazione o coinvolgimento finanziario in Azioni/Sub-azioni del PSL | Tutte le azioni del PSL - Sub-Azione A1 - Sub-Azione A2 - Sub-Azione B1 - Sub-Azione B2 - Sub-Azione C1 - Azione Aggiuntiva E |
| Consorzio Jonico Solidale, Società Cooperativa Sociale | - Creazione e rafforzamento di microimprese | Animazione, sensibilizzazione ed informazione costante sulle opportunità fornite dalle Azioni del PSL Eventuale attuazione o coinvolgimento finanziario in Azioni/Sub-azioni del PSL | Tutte le azioni del PSL - Azione F |
| Consorzio tra operatori turistici, Soc. Coop. "Etna Tourism" | - Turismo e offerta rurale - Creazione e rafforzamento di microimprese - Servizi alla popolazione - Filiera corta | Animazione, sensibilizzazione ed informazione costante sulle opportunità fornite dalle Azioni del PSL Eventuale attuazione o coinvolgimento finanziario in Azioni/Sub-azioni del PSL | Tutte le azioni del PSL - Sub-Azione B2 - Sub-Azione C1 - Azione Aggiuntiva E |
| Consorzio turistico "Valle Alcantara" | - Turismo e offerta rurale | Animazione, sensibilizzazione ed informazione costante sulle opportunità fornite dalle Azioni del PSL | Tutte le azioni del PSL |



| Partner | Tematica di riferimento (principale e/o complementare) | Compito e responsabilità | Azioni di riferimento del PSL |
|--|--|---|--|
| | <ul style="list-style-type: none"> - Creazione e rafforzamento di microimprese - Servizi alla popolazione - Filiera corta | Eventuale attuazione o coinvolgimento finanziario in Azioni/Sub-azioni del PSL | <ul style="list-style-type: none"> - Sub-Azione B2 - Sub-Azione C1 - Azione Aggiuntiva E |
| Ekoclub International , Sezione Provinciale di Catania | <ul style="list-style-type: none"> - Turismo e offerta rurale | Animazione, sensibilizzazione ed informazione costante sulle opportunità fornite dalle Azioni del PSL | Tutte le azioni del PSL |
| | | Eventuale attuazione o coinvolgimento finanziario in Azioni/Sub-azioni del PSL | <ul style="list-style-type: none"> - Sub-Azione B1 - Sub-Azione B2 - Sub-Azione D1 - Sub-Azione D2 - Azione E |
| Federazione Italiana della Caccia (FIDC) di Catania | <ul style="list-style-type: none"> - Turismo e offerta rurale | Animazione, sensibilizzazione ed informazione costante sulle opportunità fornite dalle Azioni del PSL | Tutte le azioni del PSL |
| | | Eventuale attuazione o coinvolgimento finanziario in Azioni/Sub-azioni del PSL | <ul style="list-style-type: none"> - Sub-Azione B1 - Sub-Azione B2 - Sub-Azione D1 - Sub-Azione D2 - Azione E |
| Federazione Lavoratori Agroindustria – Catania | <ul style="list-style-type: none"> - Turismo e offerta rurale - Creazione e rafforzamento di microimprese - Servizi alla popolazione - Filiera corta | Animazione, sensibilizzazione ed informazione costante sulle opportunità fornite dalle Azioni del PSL | Tutte le azioni del PSL |
| | | Eventuale attuazione o coinvolgimento finanziario in Azioni/Sub-azioni del PSL | <ul style="list-style-type: none"> - Sub-Azione A1 - Sub-Azione A2 - Sub-Azione B1 - Sub-Azione B2 - Sub-Azione C1 - Azione Aggiuntiva E |
| Genesis – Società Cooperativa Agricola | <ul style="list-style-type: none"> - Turismo e offerta rurale - Creazione e rafforzamento di microimprese - Servizi alla popolazione - Filiera corta | Animazione, sensibilizzazione ed informazione costante sulle opportunità fornite dalle Azioni del PSL | Tutte le azioni del PSL |
| | | Eventuale attuazione o coinvolgimento finanziario in Azioni/Sub-azioni del PSL | <ul style="list-style-type: none"> - Sub-Azione A1 - Sub-Azione A2 - Sub-Azione B1 - Sub-Azione B2 - Sub-Azione C1 - Azione Aggiuntiva E |
| GOLFTUR S.c. a r.l. – Consorzio per il Turismo e Golf | <ul style="list-style-type: none"> - Turismo e offerta rurale | Animazione, sensibilizzazione ed informazione costante sulle opportunità fornite dalle Azioni del PSL | Tutte le azioni del PSL |





| Partner | Tematica di riferimento (principale e/o complementare) | Compito e responsabilità | Azioni di riferimento del PSL |
|--|--|---|---|
| in Sicilia | | Eventuale attuazione o coinvolgimento finanziario in Azioni/Sub-azioni del PSL | - Sub-Azione A1 - Sub-Azione A2 - Sub-Azione B1 - Sub-Azione B2 - Sub-Azione C1 - Azione - Aggiuntiva E |
| IS.FO.TER Istituto per la promozione culturale e la Formazione Professionale del Terziario | - Turismo e offerta rurale | Animazione, sensibilizzazione ed informazione costante sulle opportunità fornite dalle Azioni del PSL | Tutte le azioni del PSL |
| | | Eventuale attuazione o coinvolgimento finanziario in Azioni/Sub-azioni del PSL | - Sub-Azione A1 - Sub-Azione A2 - Sub-Azione B1 - Sub-Azione B2 - Sub-Azione C1 - Azione - Aggiuntiva E |
| Istituto Italiano dei Castelli – Sezione Sicilia | - Turismo e offerta rurale | Animazione, sensibilizzazione ed informazione costante sulle opportunità fornite dalle Azioni del PSL | - Sub-Azione B1 - Sub-Azione D2 |
| | | Eventuale attuazione o coinvolgimento finanziario in Azioni/Sub-azioni del PSL | - Sub-Azione B1 - Sub-Azione D2 - Azione - Aggiuntiva E |
| “ La Città del Sole ” Soc. Coop. Sociale Onlus | - Creazione e rafforzamento di microimprese | Animazione, sensibilizzazione ed informazione costante sulle opportunità fornite dalle Azioni del PSL | - Sub-Azione A1 - Sub-Azione A2 |
| | | Eventuale attuazione o coinvolgimento finanziario in Azioni/Sub-azioni del PSL | - Sub-Azione A1 - Sub-Azione A2 - Azione - Aggiuntiva E |
| Confesercenti di Catania | - Turismo e offerta rurale - Creazione e rafforzamento di microimprese - Servizi alla popolazione - Filiera corta | Animazione, sensibilizzazione ed informazione costante sulle opportunità fornite dalle Azioni del PSL | Tutte le azioni del PSL |
| | | Eventuale attuazione o coinvolgimento finanziario in Azioni/Sub-azioni del PSL | - Sub-Azione A1 - Sub-Azione A2 - Sub-Azione B1 - Sub-Azione B2 - Sub-Azione C1 - Azione - Aggiuntiva E |
| “ Schola Cantorum Aetnensis ” di Zafferana Etnea (CT) | - Creazione e rafforzamento di microimprese - Turismo e offerta rurale | Animazione, sensibilizzazione ed informazione costante sulle opportunità fornite dalle Azioni del PSL | Tutte le azioni del PSL |
| | | Eventuale attuazione o coinvolgimento finanziario in Azioni/Sub-azioni del PSL | - Sub-Azione B2 - Azione E |
| Associazione Archeoclub “ Ety Interdonato ” | - Turismo e offerta rurale | Animazione, sensibilizzazione ed informazione costante sulle opportunità fornite dalle Azioni del PSL | Tutte le azioni del PSL |





| Partner | Tematica di riferimento (principale e/o complementare) | Compito e responsabilità | Azioni di riferimento del PSL |
|---|---|---|---|
| Sezione comprensoriale Giarre-Riposto | | Eventuale attuazione o coinvolgimento finanziario in Azioni/Sub-azioni del PSL | - Sub-Azione B1 - Sub-Azione B2 - Sub-Azione D1 - Sub-Azione D2 - Azione E |
| Associazione artistico-culturale "Giuseppe Sciuti" | - Turismo e offerta rurale | Animazione, sensibilizzazione ed informazione costante sulle opportunità fornite dalle Azioni del PSL Eventuale attuazione o coinvolgimento finanziario in Azioni/Sub-azioni del PSL | Tutte le azioni del PSL - Sub-Azione B1 - Sub-Azione B2 - Sub-Azione D1 - Sub-Azione D2 - Azione E |
| Associazione artistico-culturale "Val Calanna Teatro" | - Turismo e offerta rurale | Animazione, sensibilizzazione ed informazione costante sulle opportunità fornite dalle Azioni del PSL Eventuale attuazione o coinvolgimento finanziario in Azioni/Sub-azioni del PSL | Tutte le azioni del PSL - Sub-Azione B1 - Sub-Azione B2 - Sub-Azione D1 - Sub-Azione D2 - Azione E |
| Associazione "C.A.R.TUR - Acqua Terra e Fuoco" | - Turismo e offerta rurale | Animazione, sensibilizzazione ed informazione costante sulle opportunità fornite dalle Azioni del PSL Eventuale attuazione o coinvolgimento finanziario in Azioni/Sub-azioni del PSL | Tutte le azioni del PSL - Sub-Azione B1 - Sub-Azione B2 - Sub-Azione D1 - Sub-Azione D2 - Azione E |
| Unione Nazionale Pro Loco d'Italia (UNPLI) | - Turismo e offerta rurale | Animazione, sensibilizzazione ed informazione costante sulle opportunità fornite dalle Azioni del PSL Eventuale attuazione o coinvolgimento finanziario in Azioni/Sub-azioni del PSL | Tutte le azioni del PSL - Sub-Azione B1 - Sub-Azione B2 - Sub-Azione D1 - Sub-Azione D2 - Azione E |
| Federazione Regionale del Commercio, Turismo, Servizi Professionali PMI - Sicilia | - Turismo e offerta rurale - Creazione e rafforzamento di microimprese alla popolazione - Filiera corta | Animazione, sensibilizzazione ed informazione costante sulle opportunità fornite dalle Azioni del PSL Eventuale attuazione o coinvolgimento finanziario in Azioni/Sub-azioni del PSL | Tutte le azioni del PSL - Sub-Azione A1 - Sub-Azione A2 - Sub-Azione B1 - Sub-Azione B2 - Sub-Azione C1 - Azione Aggiuntiva E |
| Società Cooperativa Agricola Apicoltori | - Turismo e offerta rurale | Animazione, sensibilizzazione ed informazione costante sulle opportunità fornite dalle Azioni del PSL | Tutte le azioni del PSL |





Regione Siciliana

GAL Terre dell'Etna e dell'Alcantara

| Partner | Tematica di riferimento (principale e/o complementare) | Compito e responsabilità | Azioni di riferimento del PSL |
|---------|---|--|---|
| Etneci | - Creazione e rafforzamento di microimprese alla - Servizi popolazione - Filiera corta | Eventuale attuazione o coinvolgimento finanziario in Azioni/Sub-azioni del PSL. | - Sub-Azione A1 - Sub-Azione A2 - Sub-Azione B1 - Sub-Azione B2 - Sub-Azione C1 - Azione Aggiuntiva E |





Capitolo 5 - Modalità di attuazione e gestione del piano e dei finanziamenti

5.1 Struttura organizzativa e modalità di funzionamento del GAL

Il Partenariato pubblico/privato del GAL Terre dell'Etna e dell'Alcantara, nasce dalla pre-esistente Associazione (costituita con atto ai rogiti del notaio Antongiulio Luca in data 08/01/2004 Rep. N. 146) che è stata beneficiaria, durante il periodo 2000-2006, del P.I.C. Leader+. Il Partenariato è oggi costituito da quello fondatore dell'Associazione GAL Terre dell'Etna e dell'Alcantara che ha aderito alla nuova proposta e da quello successivamente associativi che, insieme, hanno innanzitutto sottoscritto il Protocollo di Intesa firmato il 3 agosto 2009 presso la Sala Consiliare del Comune di Randazzo (CT) e successivamente, in data 5 dicembre 2009, hanno costituito, con atto ai rogiti del notaio Andrea Grasso, in forma di Società Cooperativa, un Consorzio denominato GAL Terre dell'Etna e dell'Alcantara - Agenzia di Sviluppo Locale Terre dell'Etna e dell'Alcantara (siglabile A.S.T.E.A.) Società Cooperativa Consortile in breve G.A.L Terre dell'Etna e dell'Alcantara S.c.c.a.r.l..

La composizione del Partenariato pubblico/privato del GAL Terre dell'Etna e dell'Alcantara S.c.c.a.r.l. è descritta nel Capitolo 2.

La struttura societaria del GAL Terre dell'Etna e dell'Alcantara S.c.c.a.r.l., è composta dai seguenti organi:

1. Assemblea Partenariale
2. Assemblea dei Consorziati
3. Collegio Sindacale
4. Comitato Direttivo
5. Presidente del Comitato Direttivo
6. Comitato di Programma/Progetto

La struttura tecnico-gestionale del GAL (Ufficio di Piano) è, invece, composta da:

1. n. 1 Direttore Tecnico (Responsabile di Piano)
2. n. 1 Direttore Amministrativo e Finanziario
3. n. 4 componenti dell'Area Animazione e supporto tecnico al PSL, salvo diverse esigenze derivanti dall'attuazione del PSL
4. n. 3 componenti dell'Area Amministrativa e Finanziaria, salvo diverse esigenze derivanti dall'attuazione del PSL
5. n. 6 componenti della Segreteria tecnica ed amministrativa, salvo diverse esigenze derivanti dall'attuazione del PSL

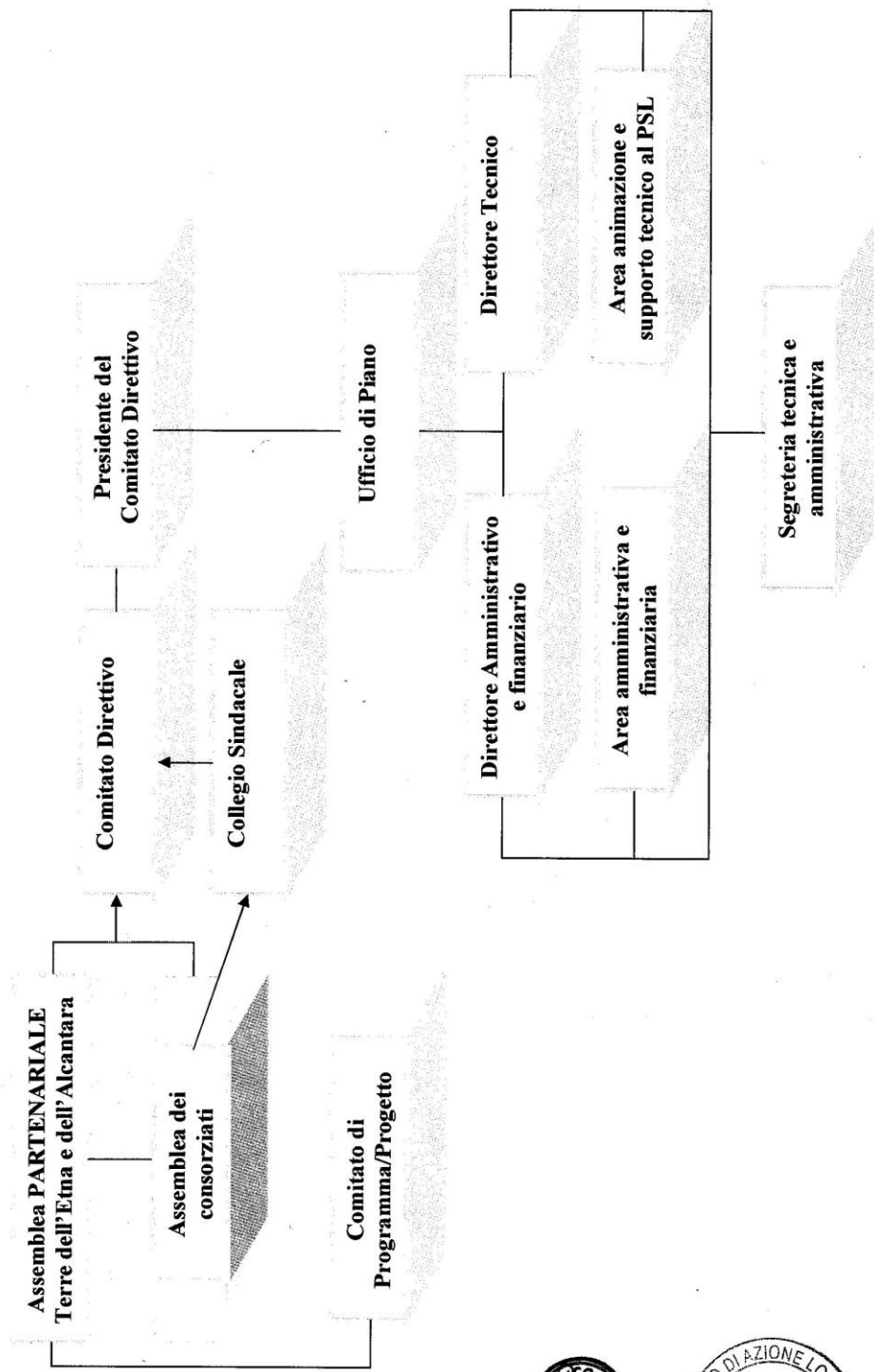
La struttura organizzativa e gestionale del GAL Terre dell'Etna e dell'Alcantara è descritta, nel suo insieme, nell'Organigramma di seguito riportato.



GA



Organigramma funzionale dell'assetto organizzativo del GAL Terre dell'Etna e dell'Alcantara S.c.c.a.r.l.



17

17

Di seguito si descrivono i ruoli e le funzioni degli Organi Statutari del GAL Terre dell'Etna e dell'Alcantara S.c.c.a.r.l.

ORGANI STATUTARI

SOCI

I Soci concorrono alle attività del GAL, sostengono programmi e progetti ed effettuano le prestazioni necessarie ed idonee al conseguimento degli scopi sociali, all'osservanza dello statuto, dei regolamenti e delle deliberazioni prese dagli organi sociali.

I soci hanno diritto di:

- a) partecipare alle deliberazioni dell'Assemblea ed alla elezione delle cariche sociali;
- b) usufruire dei servizi e dei vantaggi offerti dal GAL nei modi e nei limiti fissati dagli eventuali regolamenti e dalle deliberazioni degli organi sociali;
- c) prendere visione del bilancio annuale e di presentare agli organi sociali eventuali osservazioni od appunti riferenti alla gestione sociale;
- d) ricevere dall'Organo amministrativo notizie sugli affari sociali e consultare con le modalità previste dalla legge i libri sociali e i documenti relativi all'amministrazione.

I soci sono obbligati a:

- a) versare, con le modalità e nei termini fissati dall'Organo amministrativo:
 - il capitale sottoscritto;
 - la tassa di ammissione, a titolo di rimborso delle spese di istruttoria della domanda di ammissione;
 - il sovrapprezzo eventualmente determinato dall'Assemblea in sede di approvazione del bilancio su proposta degli Amministratori;
- b) osservare lo statuto, i regolamenti interni e le deliberazioni adottate dagli organi sociali.
- c) riservare al GAL trattamento preferenziale nei rapporti di lavoro nel rispetto del raggiungimento degli scopi sociali;
- d) concorrere alla copertura delle spese per la gestione del GAL secondo le norme del regolamento e delle delibere degli organi sociali;
- e) partecipare alle assemblee ed alla vita del GAL;
- f) rispettare e realizzare i contenuti dei progetti di sviluppo.

I soci decidono sulle materie riservate alla loro competenza dalla legge, dall'atto costitutivo, nonché sugli argomenti che uno o più amministratori o tanti soci che rappresentano almeno un terzo dei voti spettanti a tutti i soci sottopongono alla loro approvazione.

In ogni caso sono riservate alla competenza dei soci:

- a) l'approvazione del bilancio;
- b) la nomina dell'organo amministrativo;
- c) la nomina nei casi previsti dall'articolo 2543 dei Sindaci e del Presidente del Collegio sindacale o del Revisore;
- d) le modificazioni dell'atto costitutivo;
- e) la decisione di compiere operazioni che comportano una sostanziale modificazione dell'oggetto sociale determinato nell'atto costitutivo o una rilevante modificazione dei diritti dei soci.

Ogni socio ha diritto di partecipare alle decisioni e può esprimere un solo voto.

Le decisioni sono prese con il voto favorevole della maggioranza dei voti attribuibili a tutti i soci.



ASSEMBLEA DEI CONSORZIATI

Le decisioni dei soci debbono essere adottate mediante deliberazione assembleare nel rispetto del metodo collegiale.

Alle riunioni dell'assemblea partecipano senza diritto di voto il Direttore Amministrativo e Finanziario ed il Direttore Generale di Piano, con funzioni di supporto amministrativo e tecnico.

L'assemblea è validamente costituita quando siano presenti almeno un quinto dei voti dei soci aventi diritto al voto e, in seconda convocazione, qualunque sia il numero dei presenti. Essa delibera a maggioranza assoluta di voti presenti, salvo i casi per i quali sia disposto diversamente dalla legge o dal presente statuto.

Le deliberazioni devono essere prese a maggioranza dei voti espressi.

Le elezioni delle cariche sociali saranno fatte a maggioranza relativa, ma potranno avvenire anche per acclamazione.

Nelle Assemblee hanno diritto al voto coloro che risultano iscritti nel libro dei soci da almeno cinque (5) giorni e che non siano in mora nei versamenti della quota sottoscritta.

Ciascun socio ha un solo voto, qualunque sia l'ammontare della sua partecipazione.

L'Assemblea è presieduta dal Presidente dell'Organo amministrativo ed in sua assenza dal Vice Presidente, ed in assenza anche di questi, dalla persona designata dall'Assemblea stessa, col voto della maggioranza dei voti presenti.

AMMINISTRAZIONE – COMITATO DIRETTIVO

Il GAL è amministrato da un Comitato Direttivo (Consiglio di Amministrazione) composto da un numero di membri variabile da tre (3) a nove (9), ed il loro numero sarà determinato di volta in volta prima dell'elezione.

Potranno essere nominati membri del direttivo tutti i componenti del Partenariato siano essi soci e non della società.

Nell'ambito del numero dei consiglieri determinato dall'Assemblea dei soci, il Comitato direttivo prevede a livello decisionale che i partner economici e sociali (componente privata) devono rappresentare almeno il 50% del partenariato locale, nel rispetto del criterio previsto dal Piano di Sviluppo Rurale 2007-2013 della Regione Siciliana.

L'Organo amministrativo rimane in carica per cinque esercizi e scade alla data nella quale la decisione dei soci approva il bilancio relativo all'ultimo esercizio della carica.


Alle riunioni del Comitato direttivo partecipano senza diritto di voto il Direttore Amministrativo e Finanziario ed il Direttore Generale di Piano, con funzioni di supporto amministrativo e tecnico.

Il Comitato Direttivo è investito dai più ampi poteri per la gestione Ordinaria e Straordinaria della società senza eccezioni di sorta, ed ha facoltà di compiere tutti gli atti che ritenga opportuni per l'attuazione ed il raggiungimento degli scopi, esclusi quelli che le norme di legge e lo Statuto riservano alla competenza dell'Assemblea.

Il Comitato Direttivo ha tutti i poteri per amministrare il GAL. In particolare, il Comitato Direttivo provvede a:

- deliberare in merito alla nomina del Direttore Tecnico e del Direttore Amministrativo e Finanziario, stabilendone i relativi compensi;
- deliberare in merito alle domande di ammissione presentate da aspiranti soci;
- deliberare in merito al recesso e all'esclusione dei consorziati;
- deliberare in merito al gradimento verso l'avente causa nelle ipotesi di trasferimento della quota sociale;
- determinare le quote di ingresso dei nuovi soci nonché i contributi specifici ai sensi dello Statuto;
- nominare il Presidente del Comitato Direttivo, qualora non vi abbia provveduto l'Assemblea;
- nominare il Vice-Presidente del Comitato Direttivo;



- 
- predisporre e approvare il Regolamento interno del GAL;
 - provvedere alla gestione ordinaria e straordinaria del GAL;
 - predisporre e approvare il Piano di Comunicazione;
 - deliberare in merito all'attivazione e alla realizzazione delle misure ed azioni previste dal PSR 2007-2013, Asse IV, Approccio Leader, compresa le modalità di monitoraggio, controllo e rendicontazione;
 - deliberare in merito all'attuazione delle azioni e/o sub-azioni previste nel PSL, quali: modalità di attuazione delle attività di promozione e diffusione dei contenuti del PSL, stesura e approvazione dei bandi, nomine dei componenti delle commissioni, modifiche nella pianificazione degli interventi, eventuali rimodulazioni del piano finanziario, rendicontazione delle spese sostenute, ratifica dei rapporti sulle attività svolte, modalità di auto-valutazione, nonché quant'altro inerente la definizione di tutte le procedure e l'iter amministrativo/tecnico per la realizzazione del PSL;
 - deliberare in merito alle istanze di finanziamento e/o di partecipazione a bandi, misure comunitarie e comunque normativa regionale, nazionale e comunitaria avente oggetto e/o finalità che consentono il migliore raggiungimento dell'oggetto sociale;
 - deliberare in merito agli incarichi professionali, all'individuazione e assunzione del personale e collaboratori;
 - deliberare in merito alle procedure di acquisizione di beni e servizi secondo la normativa vigente;
 - curare la regolare tenuta dei libri, della contabilità e di tutta la documentazione riguardante il GAL;
 - convocare l'Assemblea dei soci nei casi previsti dallo Statuto;
 - adottare tutti i provvedimenti opportuni e necessari ai fini dell'attuazione dell'oggetto sociale indicato dallo Statuto;
 - deliberare in merito all'apertura di rapporti e/o C/C bancari ed alla stipula di fidejussioni bancarie e/o assicurative.

Il Comitato Direttivo può delegare proprie attribuzioni ad una Commissione esecutiva composta dal Presidente, dal Direttore Tecnico e dal Direttore Amministrativo.

La responsabilità dei suoi componenti verso i consorziati è regolata dalle norme sul mandato.

Il consiglio di amministrazione potrà delegare al presidente, al vice presidente o ad un amministratore delegato, parte dei propri poteri, eccettuati quelli che per legge, ed in base al presente statuto sono riservati all'assemblea, o al consiglio direttivo ad eccezione delle materie previste dall'art. 2381 del codice civile, dei poteri in materia di ammissione, recesso ed esclusione dei soci e delle decisioni che incidono sui rapporti mutualistici con i soci, ad uno o più dei suoi componenti, oppure ad un Comitato esecutivo formato da alcuni dei suoi componenti, determinando il contenuto, i limiti e le eventuali modalità di esercizio della delega.

Il comitato esecutivo ovvero l'amministratore o gli amministratori delegati, potranno compiere tutti gli atti di ordinaria e straordinaria amministrazione che risulteranno dalla delega conferita dal consiglio di amministrazione, con le limitazioni e le modalità indicate nella delega stessa.

Le cariche di presidente e vice presidente sono cumulabili con quella di amministratore delegato, se nominato.

Ogni novanta giorni gli organi delegati devono riferire agli Amministratori e al Collegio sindacale sul generale andamento della gestione e sulla sua prevedibile evoluzione, nonché sulle operazioni di maggior rilievo, in termini di dimensioni o caratteristiche, effettuate dal Consorzio e dalle sue controllate.

COLLEGIO SINDACALE

Il Collegio sindacale, nominato se obbligatorio per legge o se comunque nominato, si compone di tre membri effettivi e due supplenti, eletti dai soci che ne nominano il Presidente.





I Sindaci restano in carica per tre esercizi e scadono alla data dell'assemblea convocata per l'approvazione del bilancio relativo al terzo esercizio della carica.

Essi sono rieleggibili.

La retribuzione annuale dei Sindaci è determinata dalla decisione dei soci all'atto della nomina, per l'intero periodo di durata del loro ufficio.

Il Collegio Sindacale esercita anche il controllo contabile ed è quindi integralmente composto da revisori contabili iscritti nel Registro istituito presso il Ministero della Giustizia.

PRESIDENTE DEL COMITATO DIRETTIVO

Il Presidente del Comitato Direttivo dura in carica per la durata del Comitato Direttivo.

Al Presidente del Comitato Direttivo è attribuito il potere di:

- a) convocare e presiedere l'Assemblea dei soci;
- b) convocare e presiedere il Comitato Direttivo;
- c) nominare il segretario;
- d) assumere la rappresentanza legale del GAL ad ogni effetto;
- e) adempiere agli incarichi espressamente conferitigli dall'Assemblea o dal Comitato Direttivo;
- f) soprintendere, dando le opportune indicazioni per l'esecuzione delle delibere del Comitato Direttivo;
- g) deliberare, in caso di urgenza, sulle materie di competenza del Comitato Direttivo, che provvederà alla successiva ratifica.

In caso di sua assenza o di suo impedimento, le sue funzioni saranno esercitate dal Vice Presidente. La firma sociale spetta al Presidente e, in caso di sua assenza o impedimento, al Vice Presidente.

ASSEMBLEA PARTENARIALE TERRE DELL'ETNA E DELL'ALCANTARA

IL Partenariato Terre dell'Etna e dell'Alcantara, in quanto soggetto aggregato e rappresentativo delle diverse realtà socio-economiche del territorio, ed in particolar modo dei settori interessati dalla strategia di sviluppo locale prevista, è il beneficiario individuato a rappresentare l'universalità dei diversi portatori di interesse pubblici e privati residenti o operanti nel territorio compreso entro i confini del PSL.

L'adesione al Partenariato potrà avvenire secondo tre modalità: in qualità di partner, in qualità di socio (con apporto finanziario al capitale sociale) e in qualità di componente dell'organo decisionale della società.

Esso ha funzione consultiva. Le sue deliberazioni, prese in conformità alla legge e allo statuto, hanno valenza consultiva. Compongono di diritto il Partenariato:

- a) tutti i soggetti pubblici e privati, aggregati, che hanno firmato il Protocollo d'Intesa del Partenariato del GAL Terre dell'Etna e dell'Alcantara entro il 03 Agosto 2009, e che, quindi hanno presenziato alle riunioni realizzate nel territorio;
- b) ogni altra persona fisica o azienda privata o pubblica che avendo sede legale o operativa nel territorio del PSL, chieda di poter essere invitato alle riunioni del Partenariato.

Il Partenariato ha funzione informativa e consultiva ed esprime, senza vincolo per la società, il proprio parere sugli argomenti posti alla sua attenzione da parte del Comitato Direttivo ed in particolare:

- a) la definizione delle attività più idonee per promuovere lo sviluppo locale e la cooperazione tra territori rurali;
- b) l'adozione di eventuali adeguamenti e modifiche al Piano di Sviluppo Locale (PSL);
- c) l'adozione di eventuali adeguamenti e modifiche al Piano di Comunicazione;
- d) l'adozione di eventuali adeguamenti e modifiche al Regolamento Interno.



Il Partenariato deve essere convocato almeno una volta all'anno e precisamente entro il mese di dicembre per finalità informative e consultive sulle iniziative e interventi del PSL.

Il Partenariato Terre dell'Etna e dell'Alcantara delibera sugli argomenti posti all'ordine del giorno qualunque sia il numero dei soggetti presenti. Ogni componente esprime uno ed un solo voto (principio una testa un voto).

Le convocazioni del Partenariato sono fatte a cura del Presidente del Consiglio di Amministrazione del GAL Terre dell'Etna e dell'Alcantara con avviso spedito tramite fax, e-mail o sms ai partner almeno cinque (5) giorni prima o, in caso di urgenza inviati entro le 24 ore precedenti con mezzo idoneo ad assicurare la prova dell'avvenuto ricevimento.

Possono intervenire all'Assemblea del Partenariato tutti coloro che risultano iscritti nel libro del Partenariato da almeno otto giorni.

L'assemblea del Partenariato è presieduta dal Presidente del Consiglio di Amministrazione o in caso di sua assenza dal Vice Presidente. In mancanza di tali persone, il presidente è designato dal Partenariato, il quale procede altresì alla nomina del segretario verbalizzante, anche non socio. Le deliberazioni del Partenariato devono constare da processo verbale firmato dal presidente e dal segretario.

COMITATO DI PROGRAMMA/PROGETTO

Il Comitato di programma/progetto è nominato per ogni iniziativa che abbia rilevanza di piano di sviluppo generale o di settore e rimane in carica per tutta la durata del programma/progetto per cui è stato nominato.

Il Presidente del Comitato di programma/progetto è di diritto il Presidente del Consiglio di Amministrazione.

I restanti componenti sono eletti dal Comitato direttivo sentita l'Assemblea Partenariale.

I componenti del Comitato dovranno essere individuati tra i sottoscrittori del partenariato e possono essere revocati in ogni tempo dal Comitato direttivo per giusta causa.

Il numero dei componenti del Comitato di programma/progetto è deliberato dal Comitato direttivo.

Il Comitato di programma/progetto è un organo di indirizzo e svolge funzione consultiva nella realizzazione del piano attuativo del programma /progetto:

- a) esprime pareri e indicazioni sui Bandi predisposti dal Comitato Direttivo;
- b) avanza proposte di modifica delle azioni del piano;
- c) esprime pareri sulle modalità di attuazione delle attività di promozione e diffusione dei contenuti del Progetto/Programma;
- d) esprime pareri sui report annuali delle attività svolte.

Il Comitato di programma/progetto si riunisce nel luogo indicato nell'avviso di convocazione tutte le volte che il Presidente lo giudichi necessario o ne sia fatta richiesta da almeno un terzo dei componenti.

La convocazione è fatta dal Presidente a mezzo lettera, fax o e-mail, da spedirsi non meno di cinque giorni prima dell'adunanza e, nei casi urgenti, a mezzo telegramma, purché venga assicurata la tempestiva informazione sugli argomenti da trattare almeno un giorno prima della riunione.

Le deliberazioni sono prese a maggioranza assoluta dei voti dei presenti e devono essere ratificate dal Consiglio di amministrazione.

STRUTTURA OPERATIVA – UFFICIO DI PIANO

La struttura operativa del GAL si compone dell'Ufficio di Piano che prevede l'impegno di risorse umane che rispondano ad un mix di 3 categorie di competenze e capacità:

- **Istituzionali** (agire in modo legittimo)
- **Manageriali** (capacità organizzativa)



- **Imprenditoriali** (propensione creativa verso il nuovo).

Tale mix di professionalità riguarda trasversalmente tutte le figure professionali che saranno impegnate nelle attività di coordinamento, animazione, supporto tecnico, controllo, amministrative e finanziarie del PSL.

L'Ufficio di Piano è costituito da:

1. Direttore Tecnico (Responsabile di Piano).
2. Direttore Amministrativo e Finanziario (Responsabile Amministrativo e Finanziario).
3. Area di Animazione e Supporto Tecnico alla realizzazione del Piano.
4. Area gestione Amministrativa e Finanziaria.
5. Segreteria Tecnico-Amministrativa.

Nello specifico, le figure professionali impegnate nell'Ufficio di Piano del GAL e le relative mansioni, sono di seguito descritte.

DIRETTORE TECNICO – RURAL MANAGER

Il Direttore Tecnico viene nominato dal Comitato Direttivo, previa selezione o direttamente sulla base di accertata professionalità e capacità tecnica. Il Direttore Tecnico nell'attivazione e nella realizzazione delle misure ed azioni previste dal PSR 2007-2013 Asse IV Approccio Leader, assume la funzione di **Responsabile di Piano**, con tutte le attribuzioni previste dalle Linee Guida.

- Elementi connotanti il ruolo del Direttore Tecnico

Egli sarà referente e responsabile verso l'interno del GAL, in qualità di referente dei Soci e dei Partner del GAL stesso, responsabile della gestione e della realizzazione del PSL nonché delle risorse umane interne al GAL (definizione di ruoli e funzioni, coordinatore delle attività, referente per gli animatori). Il Direttore tecnico affiancherà il Presidente nella gestione tecnica del PSL.

Verso l'esterno egli dovrà divenire la figura di riferimento dell'Approccio Leader in atto sul territorio, informando ed aggiornando la popolazione locale interessata, attraverso l'organizzazione di seminari, incontri, conferenze, ed entrando in contatto, inoltre, con gli Enti Pubblici territoriali di riferimento (locali, regionali, nazionali ed europei) e con gli altri GAL esistenti sul territorio regionale, nazionale ed europeo.

Nello specifico il Direttore Tecnico del GAL sarà il responsabile:

- del rispetto degli orientamenti strategici e del perseguimento degli obiettivi operativi;
- della realizzazione delle azioni di diretta competenza del GAL;
- delle attività di animazione ed assistenza tecnica per le azioni non attuate direttamente dal GAL;
- del rispetto delle scadenze prefissate e del budget approvato;
- dell'erogazione degli incentivi;
- dell'organizzazione interna della struttura del GAL;
- delle proposte delle azioni correttive per l'eventuale modifica del Piano;
- della pubblicizzazione delle attività e della attività di animazione e sensibilizzazione della popolazione;
- del supporto tecnico alla Commissione di Controllo;
- dei rapporti con gli Enti Pubblici interni ed esterni all'area Leader;
- della partecipazione attiva alla Rete Rurale Nazionale 2007-2013 dell'INEA, nell'ambito del più ampio progetto della Rete Rurale Europea (RRE).

I principali requisiti che il Direttore Tecnico dovrà possedere saranno quindi la capacità di cogliere gli aspetti complessivi di un problema, di portare a soluzione problemi complessi (*problem-solving*), la



continuità dell'incarico durante tutte le fasi di attuazione del Piano, la capacità di coinvolgimento sia all'interno che all'esterno del GAL, la capacità di definire e di controllare il rispetto delle varie fasi di attuazione del Piano, lavorando in autonomia decisionale ed allo stesso tempo in sinergia con gli attori locali e con gli Enti pubblici, sia interni che esterni al GAL.

Requisiti curriculari:

- Laurea (Scienze Agrarie, Scienze politiche, Economia e Commercio, Architettura con specializzazione in pianificazione del territorio, Sociologia).
- Eventuali corsi post laurea.
- Conoscenza di base della legislazione e del diritto comunitario.
- Conoscenza della lingua inglese parlata e scritta.
- Conoscenza di elementi di gestione amministrativa.
- Buona conoscenza e padronanza degli strumenti informatici.

Pregresse esperienze professionali:

- Esperienze di progettazione di progetti comunitari, nazionali, regionali e di programmazione negoziata riferiti a contesti innovativi (**Competenze imprenditoriali**).
- Esperienze di gestione di progetti comunitari, nazionali, regionali e di programmazione negoziata (**Competenze manageriali**).
- Esperienze di coordinamento di gruppi di lavoro (**Competenze manageriali**).
- Esperienze istituzionali di valutazione di iniziative finanziate con fondi comunitari e di supporto agli organismi nella elaborazione di politiche e di progetti per lo sviluppo delle aree rurali (**Competenze istituzionali**).

Altro:

- Elemento preferenziale: residenza nell'area Leader.
- Ottima conoscenza del territorio e delle sue dinamiche socio-economiche.
- Buone doti di relazione e mediazione.
- Capacità di gestione manageriale.

Rapporto con il GAL

Il rapporto con il GAL, di natura fiduciaria, andrà regolamentato attraverso la stipula di un apposito contratto pluriennale annualmente rinnovabile con atto deliberativo dell'organo decisionale, sulla base dei risultati raggiunti rispetto agli obblighi contrattuali assunti.

L'attività di coordinamento dovrà essere svolta fino all'avvenuto saldo a seguito della rendicontazione finale del PSL ed in ogni caso fino al termine di tutte le attività di controllo procedurale e amministrativo previste dalle normative comunitarie di settore. La collaborazione tra il Direttore Tecnico ed il GAL potrà essere regolata da rapporto di collaborazione senza vincolo di subordine, il cui costo sarà determinato in funzione di prestazione similari o in base a prestazione rapportabile a ore/lavoro, a giornate/professionista, o a corpo con emissione di fattura, nel caso trattasi di professionista regolarmente iscritto ad un Ordine professionale o in possesso di Partita IVA. In caso di rescissione del rapporto il Gal potrà richiedere una penale commisurata al tempo di carica ricoperto.

DIRETTORE AMMINISTRATIVO E FINANZIARIO

Il Direttore Amministrativo e Finanziario viene nominato dal Comitato Direttivo, previa selezione o direttamente sulla base di accertata professionalità e capacità tecnica. Gli sono conferiti tutti i compiti relativi alla gestione contabile, amministrativa e finanziaria per l'attuazione e il raggiungimento degli



scopi sociali. Il Direttore Amministrativo, nell'attivazione e nella realizzazione delle misure ed azioni previste dal PSR 2007-2013 Asse IV Approccio Leader, assume la funzione di **Responsabile Amministrativo e Finanziario**, con tutte le attribuzioni previste dalle Linee Guida.

Il Direttore Amministrativo e Finanziario è responsabile della legittimità e legalità delle procedure secondo quanto stabilito dalle disposizioni attuative dell'Approccio Leader (**Reg. 1698/2005, Reg. 1975/2006**, ecc.) coordinando le attività di controllo previste dagli stessi Regolamento quali:

1. controlli amministrativi e tecnici;
2. controlli in situ (eventuali);
3. controlli in loco;
4. altre attività similari eventualmente previste dall'AdG.

Il Direttore Amministrativo e Finanziario affiancherà il Presidente nella gestione operativa ed amministrativa ed opererà, in raccordo col Responsabile di Piano per la corretta gestione delle risorse finanziarie assegnate al GAL, nell'ambito delle seguenti attività:

- predisposizione, attraverso la struttura del GAL, degli atti contabili riguardanti la gestione finanziaria del PSL, degli AGV, dei contratti/convenzioni;
- valutazione tecnico-amministrativa e impegno di spesa degli interventi di spesa sia materiali che immateriali;
- accertamenti di regolare esecuzione degli interventi e controlli;
- pagamenti fornitori (azioni a regia diretta);
- assistenza fiscale e consulenza per i rapporti di lavoro;
- predisposizione dei mandati di pagamento attraverso il conto corrente esclusivo acceso presso la banca avente funzioni di tesoreria del GAL;
- predisposizione della rendicontazione di spesa;
- implementazione del sistema di monitoraggio.

Il Direttore Amministrativo è responsabile dei rapporti con gli istituti di credito e/o enti finanziari cui è delegato attraverso la firma a rappresentare la società.

I principali requisiti che il Direttore Amministrativo dovrà possedere saranno quindi la capacità di cogliere gli aspetti complessivi di un problema, di portare a soluzione problemi complessi (*problem-solving*), la continuità dell'incarico durante tutte le fasi di attuazione del Piano, la capacità di coinvolgimento sia all'interno che all'esterno del GAL, la capacità di definire e di controllare il rispetto delle varie fasi di attuazione del Piano, lavorando in autonomia decisionale ed allo stesso tempo in sinergia con gli attori locali e con gli Enti pubblici, sia interni che esterni al GAL.


Requisiti curriculari:

- Laurea in Economia e Commercio.
- Abilitazione professionale.
- Revisore Contabile.
- Conoscenza di base della legislazione e del diritto comunitario.
- Ottima conoscenza di elementi di gestione amministrativa, fiscale, tributaria e del lavoro.
- Buona conoscenza e padronanza degli strumenti informatici.

Pregresse esperienze professionali:

- Esperienze di progettazione, gestione di progetti comunitari, nazionali, regionali e di programmazione negoziata (**Competenze Imprenditoriali**).
- Esperienze di revisione di programmi comunitari (**Competenze istituzionali**).
- Esperienze consolidata nella rendicontazione di progetti comunitari complessi (**Competenze istituzionali**).



- 
- Comprovata esperienza nella pianificazione, gestione, coordinamento e controllo dell'attività amministrativa e finanziaria riguardante l'attuazione di programmi comunitari ed in particolare dell'Approccio Leader (**Competenze manageriali**).

Altro:

- Elemento preferenziale: residenza nell'area Leader.
- Ottima conoscenza del territorio e delle sue dinamiche socio-economiche.
- Buone doti di relazione e mediazione.
- Capacità di gestione manageriale (documentata).

Rapporto con il GAL

Il rapporto con il GAL, di natura fiduciaria, andrà regolamentato attraverso la stipula di un apposito contratto pluriennale annualmente rinnovabile con atto deliberativo dell'organo decisionale, sulla base dei risultati raggiunti rispetto agli obblighi contrattuali assunti.

L'attività dovrà essere svolta fino all'avvenuto saldo a seguito della rendicontazione finale del PSL ed in ogni caso fino al termine di tutte le attività di controllo procedurale e amministrativo previste dalle normative comunitarie di settore. La collaborazione tra il Responsabile Amministrativo e Finanziario ed il GAL potrà essere regolata da rapporto di collaborazione senza vincolo di subordine, il cui costo sarà determinato in funzione di prestazione similari o in base a prestazione rapportabile a ore/lavoro, a giornate/professionista, o a corpo con emissione di fattura, nel caso trattasi di professionista regolarmente iscritto ad un Ordine professionale o in possesso di Partita IVA. In caso di rescissione del rapporto il Gal potrà richiedere una penale commisurata al tempo di carica ricoperto. In caso di rescissione del rapporto il Gal potrà richiedere una penale commisurata al tempo di carica ricoperto.

AREA ANIMAZIONE E SUPPORTO TECNICO AL PSL

Gli animatori che verranno impegnati all'interno del GAL si troveranno ad operare a stretto contatto con le realtà territoriali dell'area interessata dal Leader, con e per la popolazione, al livello più prossimo al territorio.

Essi saranno innanzi tutto il collante fra il GAL e il territorio ed opereranno per far sì che il Piano venga attuato soddisfacendo appieno le esigenze degli attori locali, così come era emerso durante la fase di concertazione precedente la stesura del PSL, evidenziando innanzi tutto le capacità dei singoli attori.

Il loro operato sarà supervisionato dal Direttore Tecnico con il quale opereranno in sinergia, in particolare per quanto riguarda le attività di animazione, informazione e sensibilizzazione interne all'area Leader.

Le loro funzioni principali si svolgeranno quindi all'esterno del GAL, a contatto con le realtà promotrici del Progetto, con gli Enti locali, con le imprese, con le Associazioni di Categoria.

Nello specifico le loro funzioni prettamente tecniche riguarderanno:

- supporto agli attori locali, mediante l'identificazione dei loro problemi e ricerca delle soluzioni studiate ad hoc per ogni singola realtà relativamente alle problematiche emerse (*problem-solving*).
- promozione e divulgazione del PSL sul territorio e delle opportunità ad esso connesse.
- formulazione di progetti di sviluppo.
- attività inerenti l'auto-valutazione.
- Supporto nelle attività di progettazione, gestione ed attuazione connesse alla realizzazione della cooperazione tra territori rurali.

Gli animatori dovranno, inoltre, essere in grado di:





- coinvolgere e sensibilizzare la popolazione coinvolta, stabilendo rapporti di fiducia e di condivisione degli obiettivi, facendo fabbisogni latenti legati alle dinamiche del territorio;
- comunicare con i media, stabilendo rapporti continuativi con i mezzi di comunicazione, in particolare quelli locali.

Gli animatori dovranno quindi avere conoscenze tecniche relative alle modalità di attuazione del Programma Leader in generale, nozioni delle altre iniziative di programmazione regionali, nazionali ed europee, oltre che conoscere a fondo il PSL. Ove necessario, il GAL si avvarrà del supporto plurispecialistico di specifiche competenze in ogni campo di intervento delle iniziative di sviluppo previste dal PSL. Essi dovranno inoltre possedere ottime capacità di relazione e di *team-working*.

Tali figure saranno impegnate nelle attività che il GAL svolgerà sia presso la propria struttura centrale (Randazzo) che presso le due sedi periferiche (con funzioni di sportello), attivate nelle sedi dei propri Partner (Ente Parco dell'Etna ed Ente Parco Fluviale dell'Alcantara)

Requisiti curricolari:

- Diploma di scuola media superiore.
- Eventuali studi universitari in corso o terminati in Agraria, Ingegneria, Architettura, Economia, Scienze delle Comunicazioni ed equipollenti.
- Buona conoscenza dei programmi comunitari di sviluppo rurale.
- Buona conoscenza e padronanza degli strumenti informatici.

Pregresse esperienze professionali:

- Non sono richieste specifiche esperienze pregresse professionali fermo restando che le stesse costituiranno specifico elemento di valutazione.

Altro:

- Elemento preferenziale: residenza nell'area Leader.
- Buona conoscenza del territorio e delle sue dinamiche socio-economiche.
- Ottime doti di relazione e comunicazione.

Rapporto con il GAL

La collaborazione tra il GAL e i tecnici sarà regolata da rapporto di collaborazione senza vincolo di subordinazione, con costo determinato sulla base di prestazioni similari, o in base a contratto di lavoro subordinato a tempo determinato con retribuzione fissata in funzione delle mansioni svolte.

Tutti i tecnici saranno nominati dal GAL sulla base di un elenco di consulenti e/o prestatori di servizio.

AREA AMMINISTRATIVA E FINANZIARIA


L'area amministrativa rappresenta il gruppo di lavoro che attua la gestione amministrativa e finanziaria dell'attività del GAL e delle politiche attuate con la strategia di sviluppo locale, con funzione di assicurare la coesione operativa con gli organi del GAL.

Nello specifico, tale struttura funge da supporto al Direttore Amministrativo e Finanziario.

Le attività da svolgere sono:

- Attuazione delle procedure amministrative relative alla realizzazione delle Azioni e Sub-Azioni del PSL quali l'istruttoria ed accertamento.



- 
- Raccolta ed organizzazione dei dati e delle informazioni per il controllo e monitoraggio delle azioni attuate.
 - Erogazione dei contributi e rendicontazione.
 - Attuazione delle procedure amministrative relative alla gestione e controllo interno del GAL.
 - Attività di amministrazione del GAL: raccolta, organizzazione e trasmissione dei dati e della documentazione contabile, rapporti con uffici ed enti, supporto amministrativo agli organi del GAL.
 - Assistenza nella redazione di bandi e progetti esecutivi.
 - Accertamenti di regolare esecuzione degli interventi e controlli (verifica di congruità delle spese dirette)
 - Pagamento fornitori (azioni a regia diretta).
 - Implementazione del sistema di monitoraggio con i dati relativi all'attuazione fisica e finanziaria.
 - Assistenza fiscale e consulenza per i rapporti di lavoro.

Ove necessario, il GAL si avvarrà del supporto pluri-specialistico di specifiche competenze in ogni campo di intervento delle iniziative di sviluppo previste dal PSL. Essi dovranno inoltre possedere ottime capacità di relazione e di *team-working*.

Inoltre, considerato che al GAL competono le **attività di controllo ordinario (accertamenti tecnico-amministrativi)** sulle spese effettuate nell'ambito degli interventi "a regia" ed a "bando" e tenuto conto del principio di separazione delle funzioni durante le diverse fasi procedurali della vita di un progetto ammesso a finanziamento (i soggetti che svolgono l'istruttoria di un progetto non possono effettuare l'attività di controllo/revisione del progetto medesimo), l'area Amministrativa e Finanziaria ha il compito di assolvere a tali funzioni nominando uno o più tecnici ovvero una o più commissioni di controllo, scelti tra tecnici in possesso di specifici requisiti professionali, per adempiere alle procedure secondo quanto stabilito dalle disposizioni attuative dell'Approccio Leader (**Reg. 1698/2005, Reg. 1975/2006, ecc.**).

Requisiti curriculari:

- Diploma di scuola media superiore.
- Eventuali studi universitari in corso o terminati in Economia e Commercio, Giurisprudenza, Scienze Politiche, Agraria ed equipollenti.
- Buona conoscenza dei programmi comunitari di sviluppo rurale.
- Buona conoscenza della legislazione fiscale e del lavoro.
- Buona conoscenza della contabilità generale.
- Buona conoscenza e padronanza degli strumenti informatici.

Pregresse esperienze professionali:

- Non sono richieste specifiche esperienze pregresse professionali fermo restando che le stesse costituiranno specifico elemento di valutazione.

Altro:

- Elemento preferenziale: residenza nell'area Leader.
- Buona conoscenza del territorio e delle sue dinamiche socio-economiche.
- Tirocini pratico-applicativi presso studi professionali.
- Ottime doti di relazione e comunicazione.





Rapporto con il GAL

La collaborazione tra il GAL e i tecnici sarà regolata da rapporto di collaborazione senza vincolo di subordinazione, con costo determinato sulla base di prestazioni similari, o in base a contratto di lavoro subordinato a tempo determinato con retribuzione fissata in funzione delle mansioni svolte. Tutti i tecnici saranno nominati dal GAL sulla base di un elenco di consulenti e/o prestatori di servizio.

SEGRETERIA TECNICA ED AMMINISTRATIVA

La segreteria ha lo scopo di assicurare un ordinato ed efficiente flusso di informazioni e notizie da e verso l'esterno, di svolgere supporto logistico ed organizzativo all'area tecnica e amministrativa.

Lo staff dell'Ufficio di segreteria dovrà assicurare le seguenti attività:

- segreteria generale;
- attività legate alle funzioni amministrative e finanziarie;
- archiviazione, aggiornamento e gestione dei dati e delle informazioni di carattere tecnico ed amministrativo;
- supporto alla promozione dello sviluppo tramite attività di informazione e comunicazione;
- raccordo fra le diverse attività e loro monitoraggio continuo;
- supporto logistico ed organizzativo alle attività di animazione e concertazione.
- supporto organizzativo per convocazioni riunioni, comunicazioni, memorandum, circolari, ecc.
- gestione ed organizzazione del protocollo della corrispondenza;
- gestione ed organizzazione dell'archivio della documentazione raccolta e degli atti gestiti;
- curare i rapporti con uffici ed enti;
- supporto all'Area amministrativa e tecnica.

Tali figure saranno impegnate nelle attività che il GAL svolgerà sia presso la propria struttura centrale (Randazzo) che presso le due sedi periferiche (con funzioni di sportello), attivate nelle sedi dei propri Partner (Ente Parco dell'Etna ed Ente Parco Fluviale dell'Alcantara).

Requisiti curriculari:

- Diploma di scuola media superiore.
- Eventuali studi universitari in corso o terminati.
- Conoscenza dei programmi comunitari di sviluppo rurale.
- Conoscenza della contabilità generale.
- Buona conoscenza e padronanza degli strumenti informatici.

Pregresse esperienze professionali:

- Non sono richieste specifiche esperienze pregresse professionali fermo restando che le stesse costituiranno specifico elemento di valutazione.

Altro:

- Elemento preferenziale: residenza nell'area Leader.
- Esperienza lavorativa con mansioni di segreteria.
- Tirocini pratico-applicativi presso studi professionali.
- Buona conoscenza del territorio e delle sue dinamiche socio-economiche.
- Ottime doti di relazione e comunicazione.



Rapporto con il GAL

La collaborazione tra il GAL e i tecnici sarà regolata da rapporto di collaborazione senza vincolo di subordinazione, con costo determinato sulla base di prestazioni similari, o in base a contratto di lavoro subordinato a tempo determinato con retribuzione fissata in funzione delle mansioni svolte.

Tutti i tecnici saranno nominati dal GAL sulla base di un elenco di consulenti e/o prestatori di servizio.

STRUTTURA OPERATIVA – DOTAZIONI E ATTREZZATURE DISPONIBILI

Le attività operative del GAL si svolgeranno presso:

1. **Sede operativa centrale del GAL** a Randazzo (CT), via S. T. F. Fisauli n. 82 – 95036 Randazzo (CT); tel./fax 095/7992230, e-mail galetna-alcantara@libero.it, info@galetnaalcantara.it; sito WEB: www.galetnaalcantara.it.
2. **Sportello periferico presso la sede del Parco dell'Etna** a Nicolosi (CT), funzionalmente autonomi rispetto agli uffici amministrativi dell'Ente, di prossima attivazione;
3. **Sportello periferico presso la sede del Parco Fluviale dell'Alcantara** a Francavilla di Sicilia (ME), funzionalmente autonomi rispetto agli uffici amministrativi dell'Ente, di prossima attivazione.

I Partner valuteranno, in seguito, la necessità di aprire altre sedi decentrate sul territorio.

La sede operativa centrale di Randazzo, già operativa sin dal Programma Leader+ 2000-2006, si compone di:

- n. 1 Ufficio/Protocollo Segreteria dotato di n° 2 postazioni di lavoro complete con scrivanie d'ufficio, allaccio alla rete wireless, n. 2 computer, n. 2 stampanti in rete e n. 1 stampante/fax locale, n. 1 fotocopiatore, nonché armadi e cassettiere per l'archivio dei documenti, linea telefonica e fax.
- n. 1 Ufficio per gli Animatori/Agenti di sviluppo, dotato di n. 2 postazioni di lavoro complete con scrivanie d'ufficio, allaccio alla rete wireless, computer portatili, n. 2 stampanti in rete, n. 1 fotocopiatore, nonché armadi e cassettiere per l'archivio della documentazione relativa.
- n. 1 Ufficio di Direzione Tecnica ed Amministrativa, dotato di postazione di lavoro completa con scrivania d'ufficio, allaccio alla rete wireless, di n. 1 computer, n. 2 computer portatili, n. 2 stampanti in rete e n. 1 stampante locale, nonché armadi e cassettiere per l'archivio della relativa documentazione.
- n. 1 Ufficio di Presidenza con sala riunione per lo svolgimento del C.d.A. e/o di altre tipologie di incontri, completa di arredamento, linea telefonica e archivio.

Per quanto riguarda le strutture ed attrezzature messe a disposizione dai Partner, il GAL Terre dell'Etna e dell'Alcantara S.c.c.a.r.l. usufruirà di quanto appresso descritto:

- **n. 1 sede periferica (con funzioni di sportello), messa a disposizione dal Parco Fluviale dell'Alcantara.** Con nota Prot. n. 791/PRES. del 29/10/2009 (Prot. GAL 729 del 29/10/2009), il Parco Fluviale dell'Alcantara comunicava al GAL la propria immediata disponibilità a mettere a disposizione propri locali, funzionalmente autonomi rispetto agli uffici amministrativi dell'Ente, al fine di realizzare una sede periferica del GAL (con funzione di sportello), che in considerazione della vastità del territorio del PSL, consentirà di espletare più efficacemente ed in maniera capillare le attività di informazione e comunicazione agli utenti del territorio sulle opportunità previste dall'Approccio Leader.
- **n. 1 sede periferica (con funzioni di sportello), messa a disposizione dal Parco dell'Etna.** Con nota Prot. n. 127/C.STR. del 29/10/2009 (Prot. GAL 730 del 29/10/2009), il Parco dell'Etna comunicava al GAL la propria immediata disponibilità a mettere a disposizione propri locali,



funzionalmente autonomi rispetto agli uffici amministrativi dell'Ente, al fine di realizzare una sede periferica del GAL (con funzione di sportello) che in considerazione della vastità del territorio del PSL, consentirà di espletare più efficacemente ed in maniera capillare le attività di informazione e comunicazione agli utenti del territorio sulle opportunità previste dall'Approccio Leader.

- Materiale di arredo e attrezzatura d'ufficio messo a disposizione dal GAL Valle Alcantara Soc. Coop. a r.l. . In particolare:

| Quantità | Tipologia Bene |
|----------|--|
| n. 3 | Scrivania + Porta Video + Raccordo angolare 90° + Cassettiera tre cassetti |
| n. 5 | Sedia girevole |
| n. 2 | Cassettiera |
| n. 15 | Sedia con fodera in tessuto |
| n. 20 | Sedia in plastica |
| n. 9 | Armadio 4 ante |
| n. 1 | Fotocopiatrice MINOLTA CSRPRO |
| n. 1 | Porta Fotocopiatrice |
| n. 1 | Scrivania + Cassettiera tre cassetti |
| n. 1 | Tavolo Dattilo + Cassettiera Dattilo |
| n. 2 | Sedie in pelle |
| n. 1 | Sedia girevole in pelle |
| n. 2 | Tavolo Dattilo |
| n. 1 | Cassettiera Dattilo |
| n. 1 | Tavolo grande per riunioni |

- Attrezzatura informatica (hardware e software) messa a disposizione dalla pre-esistente Associazione GAL Terre dell'Etna e dell'Alcantara. In particolare:

| Quantità | Tipologia Bene |
|----------|--|
| n. 2 | Computer ACER ASPIRE SA90-TB7Z + Tastiera ACER + Schermo PHILIPS |
| n. 2 | Stampante EPSON EPL 6200 |
| 1 | WIRELESS ADSL MODEM ROUTER |
| n. 2 | Computer portatile TRAVEL MATE 5720G |
| n. 1 | Stampante Multifunzione CANON IR2025 |
| n. 4 | Note Book SONY VAIO P9500 4G 320 HD + Mouse ottico SONY VAIO |
| n. 4 | Stampante CANON PIXIMA IP100 + Batteria |



| | |
|------|-------------------------------------|
| n. 1 | Stampante EPSON ACULASER C1100N |
| n. 1 | Unità fotocopiatore per ACULASER |
| n. 1 | Unità fronte retro per EPSON C1100N |
| n. 1 | BROTHER MFC-7420 |

STRUMENTI, INIZIATIVE E METODI PER IL COLLEGAMENTO IN RETE DELLA STRATEGIA DI SVILUPPO LOCALE DEL PSL

Il GAL Terre dell'Etna e dell'Alcantara S.c.c.a.r.l. prevede l'attivazione di iniziative e metodi in grado di garantire la messa in rete della propria strategia di sviluppo locale attraverso i seguenti strumenti:

- attivazione della Misura 421 del PSR Sicilia 2007-2013 relativa alla "Cooperazione" a livello locale, interregionale e transnazionale, al fine di facilitare lo scambio di esperienza tra il GAL ed altri diversi territori rurali e consentire, in tal modo, la realizzazione di masse critiche in termini di risorse umane e finanziarie per iniziative di valenza extra-locale. Le iniziative consisteranno nel mettere in comune conoscenze ed idee al fine di realizzare attività concrete.
- Attuazione delle linee strategiche del previste nel Piano delle Azioni di Comunicazione del PSL (descritto nel paragrafo 4.3), rivolte alla valorizzazione della visibilità e della trasparenza delle attività del Programma di Sviluppo Locale. Le azioni attuate nell'ambito del predetto Piano sono finalizzate al raggiungimento dei seguenti obiettivi:
 - o **Informare** i cittadini, i potenziali beneficiari, gli Enti pubblici, le Organizzazioni professionali e gli ambienti economici, le parti economiche e sociali, gli Organismi per la promozione delle pari opportunità e quelli che operano per la tutela ed il miglioramento dell'ambiente, gli operatori e/o i promotori dei progetti, delle opportunità contenute nel PSL al fine di garantire un accesso trasparente alla fruizione delle medesime e di sottolineare il ruolo svolto dall'Unione Europea, dalle Istituzioni nazionali e regionali nella realizzazione delle stesse.
 - o **Sviluppare** nei cittadini una maggiore conoscenza e pertanto una maggiore consapevolezza del ruolo svolto dal GAL nel finanziamento del PSL rispetto al potenziamento della competitività sociale ed economica, alla creazione di nuovi posti, di nuove opportunità occupazionali e, più in generale, al miglioramento della qualità della vita, alla diversificazione delle attività economiche ed al miglioramento complessivo dell' "attrattività del territorio".
 - o **Diffondere** i risultati degli interventi ed evidenziare i progetti di particolare rilevanza, al fine di concretizzare e aggiornare l'utilità ed il valore aggiunto degli interventi.
- Partecipazione alle attività della Rete Rurale Nazionale 2007-2013 dell'INEA che, nell'ambito del più ampio progetto della Rete Rurale Europea (RRE), accompagna e integra tutte le attività legate allo sviluppo delle aree rurali, per il periodo 2007-2013.



5.2 Cronogramma degli interventi e coerenza con la strategia

Linee guida per una migliore interpretazione del cronogramma degli interventi

Coerentemente a quanto riportato nel paragrafo 4.2, gli interventi previsti nel PSL, **così come riportato nella successiva tabella**, si attueranno secondo uno schema logico temporale che consentirà il raggiungimento degli obiettivi previsti dalla Strategia adottata dal Partenariato attraverso una serie di step ("fasi") logici e consequenziali che sono:

- 1° fase (II trimestre 2010):

- ✓ avvio delle procedure amministrative e finanziarie (bandi, istruttorie, collaudi, ecc.) delle Azioni a sostegno delle micro-imprese locali (Sub-Azioni A1 e A2), al fine di potenziare e rafforzare il tessuto micro-imprenditoriale locale con specifico riferimento alla commercializzazione delle produzioni agro-alimentari ed artigianali di eccellenza (fuori Allegato I) e alla produzione di prodotti agro-alimentari finiti (fuori Allegato I) da immettere al consumo finale in un'ottica di Filiera Corta.
- ✓ Avvio delle procedure amministrative e finanziarie (bandi, istruttorie, collaudi, ecc.) della Sub-Azione B1 (*La Rete delle Vetrine della cultura agro-rurale dell'Etna e dell'Alcantara*) al fine di programmare la chiusura di tali interventi (**IV Trimestre 2011**) e il conseguente avvio delle attività, in corrispondenza della prima chiusura delle procedure relative alle Sub-Azioni A1 e A2 (**III Trimestre 2011**) per coinvolgere le micro-imprese beneficiarie di quest'ultime nelle attività di promozione delle infrastrutture realizzate.

- 2° fase (III trimestre 2010):

- ✓ avvio della Sub-Azione C1 (*Le Città dei mercatini agricoli dell'Etna e dell'Alcantara*) al fine di programmare la chiusura di tali interventi (**I Trimestre 2012**) in corrispondenza delle analoghe procedure amministrative di chiusura degli interventi previsti nelle Sub-Azioni A1 e A2 e poter in tal modo avviare le iniziative di commercializzazione e promozione delle produzioni di eccellenza del GAL.
- ✓ Avvio delle Sub-Azioni D1 e D2 (*Il Museo all'aperto della civiltà rurale dell'Etna e dell'Alcantara*) al fine di programmare la chiusura di tali interventi (**I Trimestre 2012**) in corrispondenza o immediatamente dopo l'avvio delle attività promozionali ed informative previste dalla Sub-Azione B1 (*La Rete delle Vetrine della cultura agro-rurale dell'Etna e dell'Alcantara*).

- 3° fase (IV trimestre 2010):

Avvio del Centro Diurno al fine di programmare il completamento delle attività di realizzazione (**I Trimestre 2012**) in corrispondenza dell'avvio operativo di altre iniziative realizzate con altre Azioni del PSL e facilitare, in tal modo, alcuni obiettivi di possibile inserimento professionale dei soggetti con disabilità.

- 4° fase (IV trimestre 2011):

- ✓ Avvio della Sub-Azione B2 (*Servizi per la fruizione dell'Itinerario/Sistema rurale: "Alcantara Etna Percorsi Cultur...Abili"*) attraverso la quale saranno avviate iniziative di promozione e divulgazione sia delle attività di sistema e rete attuate nel frattempo con le altre Azioni del PSL (Sub-Azioni A1, A2, B1, C1, D1 e D2) che le attività di sistema e rete già esistenti sul territorio che, integrandosi con quelle finanziate dal GAL, contribuiscono al miglioramento della fruizione ed accessibilità delle variegata risorse del GAL.
- ✓ Avvio dell'Azione Aggiuntiva E (*La Rete fisica degli Hot Spot del Sistema Informativo dell'Agro-Ruralità dell'Etna e dell'Alcantara*), attraverso la quale saranno promosse e divulgate le iniziative realizzate nel frattempo con le altre Azioni del PSL (Sub-Azioni A1, A2, B1, B2, C1, D1 e D2), nonché altre attività agro-rurali già presenti ed operanti nel territorio del PSL.

Infine, le attività previste dalla Misura 431 si svolgeranno per tutto il periodo di attuazione del PSL.





Cronogramma degli interventi e coerenza con la strategia

| | 2010 | | | | 2011 | | | | 2012 | | | | 2013 | | | |
|--|----------|-----------|-----------|----------|----------|-----------|-----------|----------|----------|-----------|-----------|----------|----------|-----------|-----------|----------|
| | I° trim. | II° trim. | III trim. | IV trim. | I° trim. | II° trim. | III trim. | IV trim. | I° trim. | II° trim. | III trim. | IV trim. | I° trim. | II° trim. | III trim. | IV trim. |
| Misura 413 – Attuazione di strategie di sviluppo locale – Qualità della vita/diversificazione | | | | | | | | | | | | | | | | |
| Azione A - (misura asse 3 - 312) | | | | | | | | | | | | | | | | |
| Sub-azione A.1 Incentivazione di microimprese nel settore del commercio, con priorità per la commercializzazione di prodotti tipici locali e nel settore della produzione e vendita di energia da fonti rinnovabili. | | | | | | | | | | | | | | | | |
| - Pubblicazione avvisi pubblici (bandi, avvisi ecc.) | | | | | | | | | | | | | | | | |
| - Approvazione progetti | | | | | | | | | | | | | | | | |
| - Realizzazione progetti | | | | | | | | | | | | | | | | |
| - Rendicontazione e collaudo | | | | | | | | | | | | | | | | |
| Sub-azione A.2 Trasformazione e commercializzazione artigianale dei prodotti tipici non compresi nell'Allegato I del Trattato (es. prodotti trasformati agro-alimentari, prodotti dell'artigianato e delle tradizioni locali). | | | | | | | | | | | | | | | | |
| - Pubblicazione avvisi pubblici (bandi, avvisi ecc.) | | | | | | | | | | | | | | | | |
| - Approvazione progetti | | | | | | | | | | | | | | | | |
| - Realizzazione progetti | | | | | | | | | | | | | | | | |
| - Rendicontazione e collaudo | | | | | | | | | | | | | | | | |
| Azione B - (misura asse 3 - 313 - Azione A e B) | | | | | | | | | | | | | | | | |
| Sub-azione B.1 Infrastrutture su piccola scala per lo sviluppo degli itinerari rurali | | | | | | | | | | | | | | | | |
| - Pubblicazione avvisi pubblici (bandi, avvisi ecc.) | | | | | | | | | | | | | | | | |
| - Approvazione progetti | | | | | | | | | | | | | | | | |
| - Realizzazione progetti | | | | | | | | | | | | | | | | |
| - Rendicontazione e collaudo | | | | | | | | | | | | | | | | |
| Sub-azione B.2 Servizi per la fruizione degli itinerari rurali | | | | | | | | | | | | | | | | |
| - Pubblicazione avvisi pubblici (bandi, avvisi ecc.) | | | | | | | | | | | | | | | | |
| - Approvazione progetti | | | | | | | | | | | | | | | | |
| - Realizzazione progetti | | | | | | | | | | | | | | | | |
| - Rendicontazione e collaudo | | | | | | | | | | | | | | | | |



| | 2010 | | | | 2011 | | | | 2012 | | | | 2013 | | | |
|--|----------|-----------|-----------|----------|----------|-----------|-----------|----------|----------|-----------|-----------|----------|----------|-----------|-----------|----------|
| | I° trim. | II° trim. | III trim. | IV trim. | I° trim. | II° trim. | III trim. | IV trim. | I° trim. | II° trim. | III trim. | IV trim. | I° trim. | II° trim. | III trim. | IV trim. |
| Misura 413 – Attuazione di strategie di sviluppo locale – Qualità della vita/diversificazione | | | | | | | | | | | | | | | | |
| Azione C - (misura asse 3 - 321 - Sottomisura 321/A) | | | | | | | | | | | | | | | | |
| Sub-azione C.1 Servizi commerciali rurali | | | | | | | | | | | | | | | | |
| - Pubblicazione avvisi pubblici (bandi, avvisi ecc.) | | | | | | | | | | | | | | | | |
| - Approvazione progetti | | | | | | | | | | | | | | | | |
| - Realizzazione progetti | | | | | | | | | | | | | | | | |
| - Rendicontazione e collaudo | | | | | | | | | | | | | | | | |
| Azione D - (misura asse 3 - 323 - Azione A e B) | | | | | | | | | | | | | | | | |
| Sub-azione D.1 Realizzazione di interventi di ripristino di siti di elevato pregio naturalistico e paesaggistico | | | | | | | | | | | | | | | | |
| - Pubblicazione avvisi pubblici (bandi, avvisi ecc.) | | | | | | | | | | | | | | | | |
| - Approvazione progetti | | | | | | | | | | | | | | | | |
| - Realizzazione progetti | | | | | | | | | | | | | | | | |
| - Rendicontazione e collaudo | | | | | | | | | | | | | | | | |
| Sub-azione D.2 Realizzazione di interventi di ripristino degli elementi culturali del paesaggio agrario tradizionale | | | | | | | | | | | | | | | | |
| - Pubblicazione avvisi pubblici (bandi, avvisi ecc.) | | | | | | | | | | | | | | | | |
| - Approvazione progetti | | | | | | | | | | | | | | | | |
| - Realizzazione progetti | | | | | | | | | | | | | | | | |
| - Rendicontazione e collaudo | | | | | | | | | | | | | | | | |
| Sub-azione E (AZIONE AGGIUNTIVA) – Rete fisica di Hot Spot del Sistema Informativo dell'Agro-ruralità dell'Etna e dell'Alcantara | | | | | | | | | | | | | | | | |
| - Pubblicazione avvisi pubblici (bandi, avvisi ecc.) | | | | | | | | | | | | | | | | |
| - Approvazione progetti | | | | | | | | | | | | | | | | |
| - Realizzazione progetti | | | | | | | | | | | | | | | | |
| - Rendicontazione e collaudo | | | | | | | | | | | | | | | | |



| | 2010 | | | | 2011 | | | | 2012 | | | | 2013 | | | |
|---|----------|-----------|-----------|----------|----------|-----------|-----------|----------|----------|-----------|-----------|----------|----------|-----------|-----------|----------|
| | I° trim. | II° trim. | III trim. | IV trim. | I° trim. | II° trim. | III trim. | IV trim. | I° trim. | II° trim. | III trim. | IV trim. | I° trim. | II° trim. | III trim. | IV trim. |
| Misura 413 – Attuazione di strategie di sviluppo locale – Qualità della vita/diversificazione | | | | | | | | | | | | | | | | |
| Azione F (AZIONE AGGIUNTIVA) – Realizzazione di un Centro Diurno occupazionale per l'inserimento di persone con disabilità in attività micro-imprenditoriali legati alle tradizioni agricole e rurali del Territorio del GAL | | | | | | | | | | | | | | | | |
| - Pubblicazione avvisi pubblici (bandi, avvisi ecc.) | | | | | | | | | | | | | | | | |
| - Approvazione progetti | | | | | | | | | | | | | | | | |
| - Realizzazione progetti | | | | | | | | | | | | | | | | |
| - Rendicontazione e collaudo | | | | | | | | | | | | | | | | |
| Misura 431 – Gestione dei GAL, Acquisizione di competenze, Animazione | | | | | | | | | | | | | | | | |
| Tip. A – Attuazione del PSL | | | | | | | | | | | | | | | | |
| Tip. B - Acquisizione di competenze e animazione | | | | | | | | | | | | | | | | |





Cronogramma finanziario degli impegni per annualità

| MISURE/AZIONI/SUBAZIONI/TIPOLOGIE | QUOTA PUBBLICA TOTALE | | ANNO FINANZIARIO 2008 | | ANNO FINANZIARIO 2009 | | ANNO FINANZIARIO 2010 | | ANNO FINANZIARIO 2011 | | ANNO FINANZIARIO 2012 | | ANNO FINANZIARIO 2013 | |
|---|-----------------------|-------------------|-----------------------|---------------------------------------|-----------------------|---------------------------------------|-----------------------|---------------------------------------|-----------------------|---------------------------------------|-----------------------|---------------------------------------|-----------------------|---------------------------------------|
| | Importo | % su costo totale | Quota pubblica | % rispetto alla quota pubblica totale | Quota pubblica | % rispetto alla quota pubblica totale | Quota pubblica | % rispetto alla quota pubblica totale | Quota pubblica | % rispetto alla quota pubblica totale | Quota pubblica | % rispetto alla quota pubblica totale | Quota pubblica | % rispetto alla quota pubblica totale |
| | | | | | | | | | | | | | | |
| Misura 113 - Attivazione di strategie di sviluppo locale - Qualità della valorizzazione | 5.926.400,00 | 80,00 | - | - | - | - | 4.201.400,00 | 70,89 | 1.425.000,00 | 24,04 | 300.000,00 | 5,06 | - | - |
| Azione A - (misura base 3.113) Sviluppo delle strutture e allo sviluppo di microimprese | 1.750.000,00 | 23,62 | - | - | - | - | 875.000,00 | 50,00 | 875.000,00 | 50,00 | - | - | - | - |
| Sub-azione A.1 Investizione di microimprese ed attività del commercio con priorità per la commercializzazione di prodotti IOPG (locali e non attore della produzione e vendita di energia da fonti rinnovabili) | 1.000.000,00 | 13,50 | - | - | - | - | 500.000,00 | 50,00 | 500.000,00 | 50,00 | - | - | - | - |
| Sub-azione A.2 Trasformazione e commercializzazione originale del prodotto agricolo in prodotti a valore aggiunto (prodotti trasformati, prodotti agro-alimentari, prodotti dell'artigianato e altri, trasformati locali) | 750.000,00 | 10,12 | - | - | - | - | 375.000,00 | 50,00 | 375.000,00 | 50,00 | - | - | - | - |
| Azione B - (misura base 3.313) Incentivazione di attività turistiche | 1.875.000,00 | 25,31 | - | - | - | - | 1.275.000,00 | 68,00 | 300.000,00 | 16,00 | 300.000,00 | 16,00 | - | - |
| Sub-azione B.1 Infrastrutture su piccola scala per lo sviluppo degli itinerari rurali | 1.275.000,00 | 17,21 | - | - | - | - | 1.275.000,00 | 100,00 | - | - | - | - | - | - |
| Sub-azione B.2 Servizi per la fruizione degli itinerari rurali | 600.000,00 | 8,10 | - | - | - | - | - | - | 300.000,00 | 50,00 | 300.000,00 | 50,00 | - | - |
| Azione C - (misura base 3.323) Servizi connessi per l'economia e la popolazione rurale | 900.000,00 | 12,15 | - | - | - | - | 900.000,00 | 100,00 | - | - | - | - | - | - |
| Sub-azione C.1 Servizi commerciali rurali | 900.000,00 | 12,15 | - | - | - | - | 900.000,00 | 100,00 | - | - | - | - | - | - |
| Azione D - (misura base 3.323) Tutela e riqualificazione del patrimonio rurale | 901.400,00 | 12,17 | - | - | - | - | 901.400,00 | 100,00 | - | - | - | - | - | - |
| Sub-azione D.1 Realizzazione di interventi di ripristino di siti di elevato pregio ambientale e progetto naturalistico e paesaggistico | 375.000,00 | 5,06 | - | - | - | - | 375.000,00 | 100,00 | - | - | - | - | - | - |
| Sub-azione D.2 Realizzazione di interventi di ripristino negli itinerari culturali di passaggio agricolo tradizionale | 526.400,00 | 7,11 | - | - | - | - | 526.400,00 | 100,00 | - | - | - | - | - | - |
| Azione E (AZIONE AGGIUNTIVA) - Rete IOPG di IOPG Sport del Sistema Informativo dell'Agricoltura rurale dell'Etna e dell'Alcantara | 250.000,00 | 3,37 | - | - | - | - | - | - | 250.000,00 | 100,00 | - | - | - | - |
| Azione F (AZIONE AGGIUNTIVA) - Realizzazione di un Centro di Servizi per la valorizzazione e commercializzazione delle attività agro-alimentari legati alle tradizioni agricole e rurali del Territorio del GAL | 250.000,00 | 3,37 | - | - | - | - | 250.000,00 | 100,00 | - | - | - | - | - | - |
| Misura 431 - Creazione del GAL Acquistazione di competenze, Animazione | 1.481.600,00 | 20,00 | - | - | - | - | 370.400,00 | 25,00 | 370.400,00 | 25,00 | 370.400,00 | 25,00 | 370.400,00 | 25,00 |
| Tip. A - Attivazione del PSR | 1.333.440,00 | 18,00 | - | - | - | - | 333.360,00 | 25,00 | 333.360,00 | 25,00 | 333.360,00 | 25,00 | 333.360,00 | 25,00 |
| Tip. B - Acquisizione di competenze e animazione | 148.160,00 | 2,00 | - | - | - | - | 37.040,00 | 25,00 | 37.040,00 | 25,00 | 37.040,00 | 25,00 | 37.040,00 | 25,00 |
| TOTALI | 7.408.000,00 | 100,00 | - | - | - | - | 4.571.800,00 | 61,71 | 1.795.400,00 | 24,24 | 670.400,00 | 9,05 | 370.400,00 | 5,00 |





Regione Siciliana

GAL Terre dell'Enna e dell'Alcantara

Cronogramma finanziario dei pagamenti per annualità

| MISURE/AZIONI SITUAZIONI TIPOLOGICHE | QUOTA PUBBLICA TOTALE | | ANNO FINANZIARIO 2008 | | ANNO FINANZIARIO 2009 | | ANNO FINANZIARIO 2010 | | ANNO FINANZIARIO 2011 | | ANNO FINANZIARIO 2012 | | ANNO FINANZIARIO 2013 | |
|---|-----------------------|-------------------|-----------------------|---------------------------------------|-----------------------|---------------------------------------|-----------------------|---------------------------------------|-----------------------|---------------------------------------|-----------------------|---------------------------------------|-----------------------|---------------------------------------|
| | Importo | % su costo totale | Quota pubblica | % rispetto alla quota pubblica totale | Quota pubblica | % rispetto alla quota pubblica totale | Quota pubblica | % rispetto alla quota pubblica totale | Quota pubblica | % rispetto alla quota pubblica totale | Quota pubblica | % rispetto alla quota pubblica totale | Quota pubblica | % rispetto alla quota pubblica totale |
| | | | | | | | | | | | | | | |
| Misura 413 - Attuazione di strategie di sviluppo locale - Qualità della vita e diversificazione | 5.926.400,00 | 80,00 | - | - | - | - | - | - | 2.150.000,00 | 36,28 | 3.476.400,00 | 58,66 | 300.000,00 | 5,06 |
| Azione A - (misura base 3.312) Sviluppo della creazione e allo sviluppo di microimprese | 1.750.000,00 | 23,62 | - | - | - | - | - | 875.000,00 | 50,00 | 875.000,00 | 50,00 | - | - | |
| Sub-azione A.1. Incentivazione di microimprese nel settore del commercio, con priorità per la commercializzazione di prodotti tipici locali e nel settore della produzione e vendita di energia da fonti rinnovabili. | 1.000.000,00 | 13,50 | - | - | - | - | - | 500.000,00 | 50,00 | 500.000,00 | 50,00 | - | - | |
| Sub-azione A.2. Trasformazione e commercializzazione artigianale dei prodotti tipici non compresi nell'Allegato 1 del Trattato (es. prodotti trasformati agro-alimentari, prodotti dell'artigianato e delle tradizioni locali). | 750.000,00 | 10,12 | - | - | - | - | - | 375.000,00 | 50,00 | 375.000,00 | 50,00 | - | - | |
| Azione B - (misura base 3.313) Incentivazione di attività turistiche | 1.875.000,00 | 25,31 | - | - | - | - | - | 1.275.000,00 | 68,00 | 300.000,00 | 16,00 | 300.000,00 | 16,00 | |
| Sub-azione B.1. Incentivazione su piccola scala per lo sviluppo degli itinerari rurali. | 1.275.000,00 | 17,21 | - | - | - | - | - | 1.275.000,00 | 100,00 | - | - | - | - | |
| Sub-azione B.2. Servizi per la fruizione degli itinerari rurali | 600.000,00 | 8,10 | - | - | - | - | - | - | - | 300.000,00 | 50,00 | 300.000,00 | 50,00 | |
| Azione C - (misura base 3.321) Servizi essenziali per l'economia e la popolazione rurale | 900.000,00 | 12,15 | - | - | - | - | - | - | - | 900.000,00 | 100,00 | - | - | |
| Sub-azione C.1. Servizi commerciali rurali | 900.000,00 | 12,15 | - | - | - | - | - | - | - | 900.000,00 | 100,00 | - | - | |
| Azione D - (misura base 3.323) Tutela e riqualificazione del patrimonio rurale | 901.400,00 | 12,17 | - | - | - | - | - | - | - | 901.400,00 | 100,00 | - | - | |
| Sub-azione D.1. Realizzazione di interventi di ripristino di siti di elevato pregio naturalistico e paesaggistico | 375.000,00 | 5,06 | - | - | - | - | - | - | - | 375.000,00 | 100,00 | - | - | |
| Sub-azione D.2. Realizzazione di interventi di ripristino degli elementi naturali del paesaggio agrario tradizionale | 526.400,00 | 7,11 | - | - | - | - | - | - | - | 526.400,00 | 100,00 | - | - | |
| Azione E (AZIONE AGGRUNTIVA) - Rete fisica di Hot Spot del Sistema Informativo dell'Agricoltura dell'Enna e dell'Alcantara | 250.000,00 | 3,37 | - | - | - | - | - | - | - | 250.000,00 | 100,00 | - | - | |
| Azione F (AZIONE AGGRUNTIVA) - Realizzazione di un Centro Differenziato per l'incremento di presenza con disabilità in attività micro-imprenditoriali legati alle tradizioni agricole e rurali del territorio del GAL. | 250.000,00 | 3,37 | - | - | - | - | - | - | - | 250.000,00 | 100,00 | - | - | |
| Misura 431 - Gestione del GAL, Acquisizione di competenze, Animazione | 1.481.600,00 | 20,00 | - | - | - | - | 370.400,00 | 25,00 | 370.400,00 | 25,00 | 370.400,00 | 25,00 | 370.400,00 | 25,00 |
| Tip. A - Attuazione del PRG | 1.333.400,00 | 18,00 | - | - | - | - | 333.360,00 | 25,00 | 333.360,00 | 25,00 | 333.360,00 | 25,00 | 333.360,00 | 25,00 |
| Tip. B - Acquisizione di competenze e animazione | 148.160,00 | 2,00 | - | - | - | - | 37.040,00 | 25,00 | 37.040,00 | 25,00 | 37.040,00 | 25,00 | 37.040,00 | 25,00 |
| TOTALI | 7.408.000,00 | 100,00 | - | - | - | - | 370.400,00 | 5,00 | 2.520.400,00 | 34,02 | 3.846.800,00 | 51,93 | 670.400,00 | 9,05 |

