

CAMPANIA DE INFORMARE. Agenția de Plăți pentru Dezvoltare Rurală și Pescuit (APDRP) va participa în luna noiembrie, la Milano, la o competiție cu Statele Membre ale Uniunii Europene pentru cea mai eficientă și inovativă campanie pentru fondurile europene de dezvoltare rurală.



AUGUST 2011

30% ABSORBȚIE EFECTIVĂ

Investiții de viță...nobilă

SAPARD fără corecții financiare

Oportunități în județul Buzău



**PROGRAMUL NAȚIONAL DE DEZVOLTARE RURALĂ 2007 - 2013
ESTE FINANȚAT DE UNIUNEA EUROPEANĂ
ȘI GUVERNUL ROMÂNIEI**



August 2011

CUPRINS

Anul V/ Numarul 3



4

ESENȚIAL...

30% absorbție efectivă.....pg. 4

COMUNICARE

Campania de Informare..... pg. 4



10

INFO APDRP

FEADR..... pg.6

Info Regional..... pg.7

Comunicare pg.8

Investiții Europene pg.10



EN RD
CONNECTING
RURAL
EUROPE

<http://enrd.ec.europa.eu>

Echipa InfoAPDRP

Coordonator: Gabriel Gârban

Redactori:

Cătălina Mușat, Roxana Constantinescu, Raluca Glodeanu, Laurențiu Mușat, Călin Nuțu, Maria Medeanu

Fotoreporter: Romulus Boancă

© APDRP 2011

UNIUNEA EUROPEANĂ

Sprijin pentru legumicultură.. pg.11

UTILE

Info..... pg.13

Intrebări Frecvente..... pg.14



11

Creștem satul românesc.



ESENȚIAL...



30% ABSORBȚIE EFECTIVĂ

Agenția de Plăți pentru Dezvoltare Rurală și Pescuit a efectuat plăți în valoare de peste 2,52 miliarde de euro pentru decontarea cheltuielilor efectuate de către beneficiarii fondurilor europene pentru dezvoltare rurală.

Astfel, până în prezent, Agenția de Plăți pentru Dezvoltare Rurală și Pescuit (APDRP) a asigurat verificarea, autorizarea și decontarea a peste 4.700.000 de cereri de plată care însumează 2.526.849.615 euro.

Pe lângă această sumă, România a absorbit și 561 de milioane de euro, fonduri care reprezintă avansul acordat de Comisia Europeană la demararea Programului Național de Dezvoltare Rurală.

Cumulând avansul și plățile efectuate, rezultă un total de aproximativ 3 miliarde de euro fonduri absorbite prin PNDR, ceea ce reprezintă un grad de absorbție al fondurilor europene de peste 30% din totalul fondurilor disponibile pentru dezvoltare rurală.

Aceste fonduri europene sunt acordate prin Programul Național de Dezvoltare Rurală 2007 – 2013 (PNDR), care pune la dispoziția persoanelor fizice și juridice din România 7 miliarde de euro pentru proiecte de investiții în agricultură și mediul rural. De asemenea, prin PNDR se acordă și alte 2,72 miliarde de euro pentru plăți directe către fermieri, însumând astfel un total de aproximativ 10 miliarde de euro, fonduri europene nerambursabile acordate pentru dezvoltare rurală.

În acord cu evoluția PNDR, atât din

punct de vedere al angajării fondurilor europene (4,41 miliarde din totalul disponibil, ceea ce reprezintă peste 62% fonduri angajate pentru investiții), cât și al plăților efective către beneficiari, absorbția fondurilor europene acordate pentru dezvoltare rurală se încadrează într-un trend ascendent.

De asemenea, implementarea acestui Program în România prin Agenția de Plăți pentru Dezvoltare Rurală și Pescuit, în baza unor proceduri de lucru stricte, clare și transparente, a permis asigurarea și derularea corectă a procesului de acordare și decontare a plăților. ■



Traian BĂSESCU
Președintele României

„ (...) pentru moment, România trebuie să înceteze să mai trimită facturi la decontare la Bruxelles pe lucrări executate de orice natură, fie că e vorba de lucrări pe transporturi, pe dezvoltare regională, pe mediu sau în orice altă zonă, mai puțin agricultură.”

CAMPANIA DE INFORMARE

Agenția de Plăți pentru Dezvoltare Rurală și Pescuit (APDRP) a participat în zilele de 27 și 28 iunie 2011, la Bruxelles, la "A XII-a Întâlnire - Schimb de experiență a statelor Membre pentru strategii și mijloace de comunicare a PNDR și FEADR". În cadrul acestui eveniment APDRP a fost invitată să prezinte campania de informare pentru Programul Național de Dezvoltare Rurală (PNDR), „Fonduri europene pentru mediul rural”, care s-a derulat în perioada ianuarie – iunie 2011.

Abordarea unei informări directe și personale, precum și impactul foarte mare pe care l-a generat această campanie au fost apreciate de către cei prezenți și a constituit un punct foarte important de dezbateri.

Participanții, reprezentanți ai 20 de State Membre ale Uniunii Europene, au accentuat eficiența laturii practice și directe a Campaniei. Acest lucru s-a constituit într-un moment de reflecție asupra mijloacelor de comunicare utilizate pentru informarea cetățenilor privind fondurile europene pentru dezvoltare rurală.

Concluzia acestei întâlniri, deosebit de importante, a fost aceea că abordarea directă și personală este cea mai bună metodă de informare, iar comunicatorii din Țările Membre ar trebui să aibă acest lucru în vedere, pentru că din ce în ce mai mult campaniile de informare se axează pe informare mediată folosind mass-media sau internetul.

România va participa în luna noiembrie la un eveniment de mare amploare dedicat comunicării și informării privind fondurile europene pentru dezvoltare rurală. Acest eveniment se va desfășura la Milano în Italia.

Cu această ocazie, Campania de informare a APDRP va participa la un concurs pentru cea mai eficientă și inovativă abordare împreună cu toate Campaniile desfășurate în Statele Membre.

Reuniunea de la Bruxelles s-a desfășurat sub egida Rețelei Europene pentru Dezvoltare Rurală, APDRP reprezentând România în cadrul acestui eveniment. ■

Rețelele Naționale Rurale (RNR) furnizează o legătură importantă la nivelul Statelor Membre între administrațiile naționale și organizațiile implicate în dezvoltarea rurală (inclusiv Grupuri de Acțiune Locală).

Structura și organizarea acestor rețele poate diferi, deși, în toate cazurile, rolul lor principal este de a sprijini punerea în aplicare și evaluarea politicii de dezvoltare rurală. RNR reușesc o varietate de părți interesate din mediul rural pentru a promova comunicarea și schimbul de informații la nivel regional, național și european. Ele organizează, de asemenea, evenimente, produc o varietate de instrumente de comunicare și au un rol important în schimbul de bune practici.



EN RD
CONNECTING
RURAL
EUROPE

<http://enrd.ec.europa.eu>

Gabriel GÂRBAN
Expert APDRP



Campania de informare a Agenției de Plăți pentru Dezvoltare Rurală și Pescuit a fost apreciată la Bruxelles



SITUAȚIA PE MĂSURI DE FINANȚARE CONFIRMĂ

În funcție de tipul investiției finanțate prin PNDR, situația detaliată se prezintă astfel:

Măsura 121 „Modernizarea exploatațiilor agricole”

Până în acest moment, APDRP a primit 6.116 cereri de finanțare, din care au fost selectate 2.033 de proiecte cu o valoare nerambursabilă de 826 de milioane de euro. Totodată, au fost efectuate plăți totale în valoare de peste 279,47 milioane de euro.

Măsura 123 „Creșterea valorii adăugate a produselor agricole și forestiere”

Această Măsură a fost accesată de 1.986 de beneficiari, fiind semnate până în prezent 902 contracte de finanțare în valoare publică de peste 711 milioane de euro. Aceste sume includ Schemele de Ajutor de Stat valabile doar pe parcursul cursului anului 2008, dar și noua Schemă N578 din anul 2010. Pentru proiectele de creștere a valorii adăugate a produselor agricole și forestiere (Măsura 123) au fost efectuate plăți în valoare de peste 168,47 milioane de euro.

Măsura 322 „Renovarea și dezvoltarea satelor”

În urma depunerii a peste 3.039 de cereri de finanțare, suma alocată prin PNDR acestei Măsuri, până în anul 2013, respectiv 1,57 miliarde de euro, a fost depășită de aproape cinci ori. Au fost contractate până în prezent 618 proiecte cu o valoare nerambursabilă de 1,53 de miliarde de euro și au fost plătite 334,72 milioane de euro.

În acest moment se află în desfășurare sesiunea de depuneri de proiecte pentru componenta ”d” a Măsurii 322, ”Investiții privind lucrări de refacere și modernizare a infrastructurii rutiere afectate de inundații în anul 2010”.

Măsura 312 „Sprijin pentru crearea și dezvoltarea de micro-întreprinderi”

Pentru această Măsură, lansată în septembrie 2008, au fost depuse 6.533 de cereri de finanțare, fiind contractate până acum 2.158 de proiecte, cu o valoare nerambursabilă de aproximativ 290 de milioane de euro, procesul de contractare fiind în desfășurare.

Măsura 313 „Încurajarea activităților turistice”

Din septembrie 2008, când a fost lansată prima sesiune pentru depunerea de proiecte și până în prezent, în cadrul acestei Măsuri, au fost depuse 1.697 de cereri de finanțare și au fost contractate 906 proiecte, în valoare de 155 milioane de euro.

Măsura 112 „Instalarea tinerilor fermieri”

Măsura de instalare a tinerilor fermieri s-a bucurat, încă de la lansarea acesteia, în decembrie 2008, de un interes foarte mare. Astfel, până în acest moment, au fost depuse 10.655 de cereri de finanțare, dintre care au fost contractate până acum 5.639 de proiecte. Valoarea proiectelor contractate depășește 115 milioane de euro.

Nu în ultimul rând, pentru Măsura 221 – „Prima împădurire a terenurilor agricole” au fost depuse 18 cereri de finanțare, cu valoarea de 2,6 milioane de euro. ■

NICIO CORECȚIE FINANCIARĂ PENTRU ANUL 2008, PENTRU SAPARD

Agencia de Plăți pentru Dezvoltare Rurală și Pescuit (APDRP) a primit din partea Comisiei Europene, Decizia de închidere a conturilor aferente cheltuielilor din Programul SAPARD pentru anul 2008.

Astfel, în urma verificărilor efectuate de către serviciile Comisiei a reieșit faptul că România a furnizat o asigurare suplimentară privind integralitatea, exactitatea și veridicitatea tuturor cheltuielilor decontate prin Programul SAPARD.

Mai mult, României nu i se impune nicio corecție financiară, cu alte cuvinte, nu se impune returnarea niciunui eurocent, toate cheltuielile fiind făcute în mod corect.

Pentru cheltuielile efectuate prin Programul SAPARD va urma lichidarea conturilor pentru anul 2009, iar apoi închiderea finală a Programului ca întreg. ■



Călin NUȚU
Director APDRP

INFO REGIONAL



“Cadrul natural, varietatea și complexitatea peisajului, îndeosebi munții și zona colinară, la care se adaugă bogate elemente de ordin istoric, etnografic și folcloric, pot oferi turiștilor satisfacții deosebite.”

Străvechi așezământ de istorie și civilizație, Buzăul, este menționat pentru prima oară într-un document scris în secolul al IV-lea. Nicolae Iorga îl caracteriza în cartea “Drumuri și orașe din România”, apărută cu mai bine de nouăzeci de ani în urmă, ca fiind “un ținut de moșneni, unii dintre ei urmași ai războinicilor din vremile de necurmăte lupte” care “au pe lângă aristocrația vechimii pământului și pe aceea a îndelungatei mânuiri a sabiei”. Județul Buzău este situat în partea de sud-est a țării, învecinându-se cu județele Brașov și Covasna, către nord-vest, cu județele Vrancea și Brăila către est, cu județele Ialomița și Ilfov către sud și cu județul Prahova către vest. Județul Buzău cuprinde azi 85 unități administrative grupate astfel: municipiul Buzău, reședința județului, municipiul Râmnicu-Sărat, 2 orașe: Nehoiu, Pogoanele și 81 de comune cu 481 de sate.

Buzăul ocupă cea mai mare parte a bazinului hidrografic al râului cu același nume, cuprinzând în mod armonios toate formele de relief pe o suprafață de 6.072 de kilometri pătrați, Județul Buzău concentrează între limitele sale toate cele trei principale forme de relief, care se dispun structural sub forma generală a unui amfiteatru ce coboară în trepte de la zona muntoasă din nord către zona de câmpie din sud prin intermediul unei zone mediane subcarpatice.

Din resursele naturale mai importante putem enumera: petrolul, gazele naturale, cărbunii, potențialul hidroenergetic și eolian, chihlimbarul, calcarul, nisipurile cuarțoase, sarea, gresia, pietrișul și izvoarele minerale, solurile fertile, pădurile, pajiștile dar și fondul cinegetic.

Teritoriul județului Buzău se înscrie în regimul de climă temperat-continentală, care prezintă o serie de particularități și nuanțe în raport cu zonele de relief. Regimul termic este caracterizat prin valori maxime înregistrate în zona de câmpie, care descresc pe măsură ce ne deplasăm spre zona montană.

„Coloana vertebrală” a rețelei hidrografice a județului o constituie râul Buzău, care, din totalul de 325 de kilometri, cât măsoară de la izvoare până la vărsarea în Siret, curge pe circa 140 km în limitele administrative ale județului. Rețeaua hidrografică a județului Buzău este completată de un important număr de lacuri diferite ca mărime, geneză și stadiu de evoluție.

Populația județului este de peste 515.000 de locuitori (2,3%

din populația României), din care 211.000 de locuitori se află în mediul urban și 304.000 în mediul rural. Din totalul acestora, 500.000 sunt de naționalitate română, majoritatea populației fiind de religie ortodoxă.

Din punct de vedere economic, ponderea cea mai mare o are industria, urmată îndeaproape de agricultură. Deși proporția agenților economici cu capital de stat este de 3% aceștia realizează 97% din producția industrială a județului. În ceea ce privește agricultura, aceasta a reprezentat mult timp ramura de bază a economiei județului. În prezent, Buzăul deține o pondere de 2,7 % din suprafața totală și agricolă a României

Cadrul natural, varietatea și complexitatea peisajului, îndeosebi munții și zona colinară, la care se adaugă bogate elemente de ordin istoric, etnografic și folcloric, pot oferi turiștilor satisfacții deosebite. Masivul Siriu, înalt de 1.659 de metri, atrage prin frumusețea peisajului, marcat de culmile domoale și pajiștile alpine. Pe acest masiv se află Lacul Vulturilor, denumit și Lacul fără Fund. În Subcarpatii Buzăului, Vulcanii Noroiși, de pe Dealul Pâclelor, constituie un element natural unic în țara noastră. Pe Valea Slănicului, în apropiere de Lopătari și la Rușavățu-Viperești, un alt fenomen impresionant este “Focul viu” - flăcări albastrii ce ies din crăpături adânci ale solului.

O atracție aparte o reprezintă obiectivele culturale – istorice și arhitectonice, cum sunt: Castrul și Termele romane de la Pietroasele, așezările rupestre de la Aluniș-Colți, și Fisici-Bozioru, Complexul brâncovenesc “Adormirea Maicii Domnului” din Râmnicu-Sărat, colecția de Chihlimbar de la Colți, mănăstirile de la Ciolanu, Rătești, etc. Un interes deosebit trezește “Cloșca cu pui de aur”, tezaur descoperit pe dealul Istrița în anul 1837 și a cărui copie se află în Muzeul Județean.

Recunoscute pentru valoarea terapeutică a nămolurilor, grupurile de lacuri de la Joseni, Policiori, de pe Valea Grabicina, Meledic, Odăile, precum și cele de la Balta Albă reprezintă o altă atracție turistică și balneară. Totodată, pentru refacerea sănătății, turiștii pot beneficia de tratament în stațiunea Sărata-Monteoru, cunoscută pentru apele sale tămăduitoare. ■

Laurențiu MUȘAT
Șef Serviciu APDRP



În județul Buzău au fost depuse, începând cu anul 2008, 665 de cereri de finanțare, în valoare de 609,51 milioane de euro. Dintre acestea, au fost contractate 225 de proiecte în valoare de peste 100 milioane de euro.

NOUL SISTEM INFORMATIC PENTRU DEPUNEREA PROIECTELOR



Agenția de Plăți pentru Dezvoltare Rurală și Pescuit (APDRP) are în curs de implementare un sistem electronic de gestionare a cererilor de finanțare pentru obținerea de fonduri nerambursabile prin Programul Național pentru Dezvoltare Rurală 2007 – 2013 (PNDR).

Astfel, la acest moment, când un solicitant se prezintă cu cererea de finanțare la Oficiul Județean de Plăți pentru Dezvoltare Rurală și Pescuit expertul APDRP introduce în sistem toate datele privitoare la reprezentantul legal și la proiectul depus. În mod automat sistemul generează un bon de ordine alocat solicitantului, iar pe baza acestui bon va fi încărcată ulterior în sistem Cererea de Finanțare și se va alocă numărul de înregistrare final al proiectului.

Una din cele mai importante caracteristici ale acestor operațiuni informatice o reprezintă faptul că în ultima zi de depunere a unei sesiuni de proiecte, la ora 12.00, sistemul de eliberare a bo-

INFO....

Agenția de Plăți pentru Dezvoltare Rurală și Pescuit (APDRP) a publicat pe pagina de internet, www.apdrp.ro, în data de 29 iulie 2011, Raportul de Evaluare a proiectelor aferente sesiunii desfășurate în perioada 1 – 31 martie 2011 pentru Măsura 123 – "Creșterea valorii adăugate a produselor agricole și silvice".

Astfel, solicitanții de fonduri care se regăsesc în acest raport vor fi notificați asupra rezultatului evaluării proiectului, indiferent dacă este sau nu eligibil.

Toți cei care au depus o Cerere de Finanțare pentru solicitarea fondurilor europene nerambursabile acordate prin PNDR, au dreptul de a contesta decizia privind evaluarea propriului proiect.

Contestațiile se pot depune în termen de 5 zile lucrătoare de la primirea notificării, dar nu mai mult de 12 zile lucrătoare de la publicarea, pe site-ul APDRP, a Raportului de Evaluare.

nurilor de ordine se blochează automat, astfel încât după acea oră, nu mai pot fi introduse în sistem noi cereri de finanțare.

Așadar, APDRP atenționează toți solicitanții de finanțări europene că depunerea proiectelor trebuie efectuată într-un timp rezonabil pentru a preîntâmpina situațiile în care proiectele nu mai pot fi introduse în sistemul electronic, ca urmare a blocării automate a acestuia. ■

ÎN CAZ DE CALAMITĂȚI APDRP TREBUIE NOTIFICATĂ



Agenția de Plăți pentru Dezvoltare Rurală și Pescuit (APDRP) solicită tuturor beneficiarilor de fonduri europene nerambursabile din Programul Național de Dezvoltare Rurală (PNDR) a căror proiecte sunt afectate de inundații sau alte calamități naturale să anunțe în cel mai scurt timp Agenția asupra acestor situații. Astfel, beneficiarii pot apela la "situația de forță majoră", prevăzută în articolul 18 din Anexa I la Contractul de Finanțare. Conform prevederilor contractuale, "**forța majoră**" reprezintă acel „*eveniment imprevizibil, insurmontabil și imposibil de înlăturat, independent de voința părților contractante, intervenit după data semnării contractului, care împiedică executarea contractului și care exonerează de răspundere partea care o invocă. Pot constitui cauze de forță majoră calamitățile naturale cum ar fi: cutremure, inundații, alunecări de teren, război, revoluție, embargo etc.*"

În cazul în care nu se invocă forța majoră în maxim 5 zile de la producerea evenimentului, toate daunele vor fi suportate de către beneficiar, inclusiv penalitățile contractuale.

Prin invocarea forței majore contractul cu Agenția de Plăți pentru Dezvoltare Rurală și Pescuit va fi suspendat pe toată perioada de acțiune a acestei situații.

Facem precizarea că în termen de 15 zile de la notificarea forței majore beneficiarul trebuie să dovedească prin documente situația invocată.

De asemenea, după încetarea forței majore, APDRP trebuie să fie notificată în acest sens, în maximum 5 zile. ■

INVESTITII EUROPENE

INVESTIȚIE EUROPEANĂ DE VIȚĂ...NOBILĂ

Despre vin s-au scris multe de-a lungul secolelor și s-au spus și mai multe. Nu-mi propun, în cadrul acestui material, să adaug alte lucruri la cele deja afirmate și nici să mă număr printre “comentatorii” calităților lichidului bahic.

Vă voi prezenta, în cele ce urmează, exemplul unor investitori austrieci care dețin o unitate de vinificație în satul Fințești din comuna Năeni, județul Buzău, construită cu fonduri nerambursabile oferite prin Programul Național de Dezvoltare Rurală (PNDR).

După studii temeinice și intuind potențialul economic pe care l-ar putea avea înființarea unei crame viticole în arealul cu denumire de origine controlată Dealu Mare, la sfârșitul lunii noiembrie a anului 2008 aceștia au depus o cerere de finanțare nerambursabilă la Oficiul Județean de Plăți pentru Dezvoltare Rurală și Pescuit (OJPDRP) din județul Buzău. În luna iunie a anului următor, au semnat contractul de finanțare cu Agenția de Plăți pentru Dezvoltare Rurală și Pescuit (APDRP) prin care se angajau ca banii europeni nerambursabili să-i folosească la construirea unei unități de vinificație cu o capacitate maximă de producție de 500.000 litri. Cu cei 7,2 milioane de lei obținuți, beneficiarii au achiziționat echipamentele și dotările care să asigure calitatea vinurilor produse dar și înglobarea în activitatea societății a operațiunilor de prelucrare a strugurilor din producția proprie, (societatea deținând o suprafață de 15,2 hectare viță-de-vie) sau a celor achiziționați, dar și de comercializare a vinurilor produse. Mai precis, a fost achiziționată o linie de prelucrare a strugurilor, împreună cu accesoriile aferente, o presă pneumatică pentru stoarcerea strugurilor, câteva cisterne pentru macerare, fermentare și stocare, o instalație de învechire a vinului, dar și o linie de condiționare și îmbuteliere a vinului, împreună cu alte echipamente adiționale, necesare optimizării procesului de producție.

Prin această investiție, solicitanții de fonduri europene au dorit să asigure valorificarea superioară a potențialului productiv al regiunii în care este amplasată investiția, orientându-se dinspre simpla producție spre procesare-prelucrare și oferirea de servicii conexe. De asemenea, aceștia și-au propus să utilizeze în mod optim resursele de care dispun, astfel încât planul de investiții să urmărească eficientizarea fluxului tehnologic, creșterea productivității muncii, augmentarea randamentului de procesare concomitent cu evoluția calității produselor, precum și extinderea canalelor și modalităților de distribuție și promovare. Din punct de vedere economic, beneficiarii de fonduri nerambursabile au urmărit optimizarea portofoliului de furnizori de materie primă și materiale, precum și a distribuitorilor produselor pe care le realizează, toate aceste măsuri contribuind

la creșterea profitabilității societății. Eforturile investiționale au fost intensificate, fiind susținute de reducerea costurilor directe și de creșterea productivității muncii.

Nu a fost ignorat nici impactul, din punct de vedere social, pe care investiția îl va avea și astfel au fost create 10 noi locuri de muncă.

În ceea ce privește profitul pe care societatea îl va avea, în urma unor studii efectuate de conducerea acesteia, a reieșit faptul că implementarea planului de investiții propus va contribui la creșterea profitului cu aproximativ 99.93% încă din primul an de monitorizare, ceea ce înseamnă intensificarea eforturilor investiționale viitoare și dezvoltarea continuă respectivei societăți.

Amplasarea unității de vinificație în zona cu denumire de origine controlată Dealu Mare și în vecinătatea surselor de materie primă, individualizează vinurile produse prin culoare, aromă, gust și complexitate. ■



Laurențiu MUȘAT
Șef Serviciu APDRP



***DEALU MARE...
TRADIȚIE ȘI ÎNNOIRE***



UNIUNEA EUROPEANĂ

MAI MULT SPRIJIN PENTRU LEGUMICULTURĂ DUPĂ CRIZA E-COLI

Statele membre și-au exprimat acordul față de o propunere a Comisiei Europene de a crește sprijinul UE în cadrul planului de urgență adresat producătorilor de legume afectați de criza E. coli de la 210 milioane Euro la 227 de milioane Euro. Acest lucru va permite Comisiei să plătească în proporție de 100% cererile de compensare provenite din diferitele state membre.

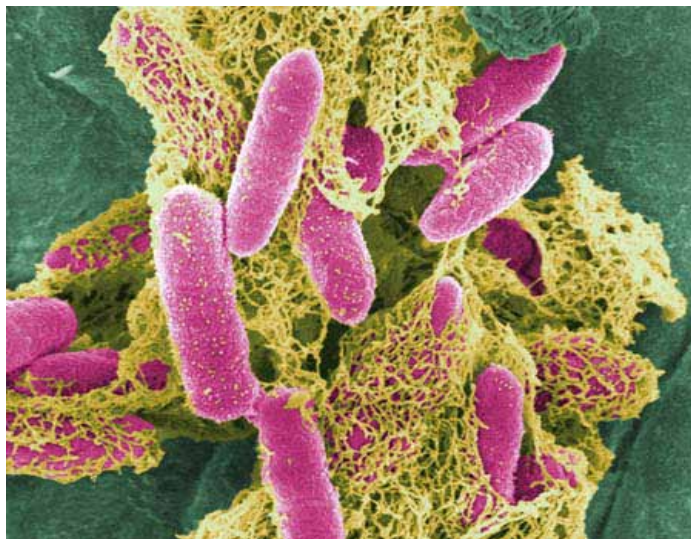


Din notificările transmise de toate statele membre privind sprijinul UE solicitat pentru toate măsurile excepționale, mai exact retragerile, recoltarea înainte de coacere și nerecoltarea, rezultă că impactul financiar al măsurilor luate în contextul crizei E. coli este puțin mai mare decât cel preconizat. Având în vedere tulburarea semnificativă a pieței fructelor și legumelor, precum și daunele suferite de sectorul fructelor și legumelor, Comisia consideră oportună creșterea bugetului până la 227 de milioane Euro.

Dacian Cioloș, Comisarul UE pentru agricultură și dezvoltare rurală, a afirmat: „Utilizarea fondurilor PAC trebuie să fie pe deplin justificată. Săptămâna trecută, mai multe state membre au furnizat informații suplimentare referitoare la cererea lor de compensare. Avem acum o imagine clară asupra cuantumului total solicitat prin cererile de compensare. Pentru a putea plăti toate sumele solicitate, propun creșterea bugetului disponibil. Astfel, vom asigura un sprijin adecvat pentru producătorii de legume în această perioadă dificilă pentru sector din punct de vedere economic și vom permite rambursarea în cazul tuturor solicitărilor statelor membre pentru perioada 26 mai – 30 iunie. De la începutul crizei, am spus că doresc foarte mult să arăt că Europa poate reacționa repede atunci când este nevoie. Voi propune acum Colegiului să aprobe această creștere bugetară în cel mai scurt timp posibil, astfel încât statele membre să poată plăti în curând producătorilor în cauză acest sprijin din partea UE.”

La 17 iunie, Comisia a aprobat un pachet de ajutoare de urgență în valoare de 210 milioane EUR pentru cultivatorii de legume proaspete. Această măsură a permis UE să plătească producătorii pentru castraveții, roșiile, salata, dovleceii și ardeii grași retrași de pe piață în perioada 26 mai - sfârșitul lunii iunie ca urmare a epidemiei de E. coli. Decizia prevede plata unui procentaj maxim de 50% (70% în cazul membrilor organizațiilor de producători) din prețul obișnuit la producător al diferitelor produse în luna iunie.

Statele membre au trebuit să notifice Comisiei cererile de compensare finale până la 18 iulie. Totuși, a fost necesar să se solicite anumitor state membre informații suplimentare cu privire la notificările lor. Comisia a primit și a analizat aceste informații suplimentare, actualizând, în unele cazuri, notificările statelor membre în cauză, iar acum are o imagine clară asupra cuantumurilor totale solicitate.



PROMOVAREA PRODUSELOR AGRICOLE EUROPENE

Fermierii europeni realizează produse de înaltă calitate. O strategie de marketing mai eficientă ar avea ca efect o cunoaștere mai bună a produselor și, implicit, o creștere a volumului de vânzări în Europa și în lume.

Fermierii europeni produc unele dintre cele mai bune alimente din lume, printr-o combinație de know-how, tradiție, inovație și standarde ridicate.

Însă consumatorii de pretutindeni nu sunt suficient de bine informați cu privire la grija cu care sunt produse acestea, fie că este vorba de cereale, legume, fructe, carne, produse lactate și ulei sau de alte produse agricole tradiționale.

De exemplu, știți că fermele din UE respectă norme mai stricte decât concurențele lor? Acest lucru este valabil atât pentru siguranța alimentară, cât și pentru mediu și bunăstarea animalelor. Iată câteva excelente argumente de vânzare pentru produsele agricole europene.

Comisia este convinsă de faptul că UE ar putea contribui mai mult la promovarea acestor produse, încurajându-i pe consumatori să le cumpere.

Sectorul agricol ar putea pătrunde mai ușor pe noi piețe dacă s-ar simplifica normele și s-ar spori cooperarea între țările UE.

Beneficiarii ar fi:

■ **fermierii** - ar obține venituri echitabile, pe măsura calității produselor. Consumatorii ar putea fi dispuși să plătească puțin mai mult, dacă ar avea garanția respectării anumitor standarde.

■ **consumatorii** - și-ar face cumpărăturile în cunoștință de cauză, datorită unei mai bune promovări a calității (prin sistemul european de etichetare a calității și a respectului față de animale și de mediu.

■ **cumpărătorii** (inclusiv sectorul alimentar și distribuitorii) ar cunoaște mai bine gama de produse la care au acces.

Înainte de a elabora propuneri, Comisia dorește să afle opiniile fermierilor, distribuitorilor, exportatorilor, consumatorilor și ale altor părți interesate. De aceea, a lansat o consultare ale cărei rezultate vor fi folosite pentru a revizui normele actuale în materie de marketing pentru aceste produse.

În acest sens, a pus la dispoziția publicului un document de dezbatere care prezintă contextul și identifică domeniile care



ar putea fi îmbunătățite. Consultarea rămâne deschisă până la data de 30 septembrie 2011.

În perioada 2006-2010 UE a cofinanțat, în cadrul politicii agricole comune (PAC), 190 de programe de promovare a produselor agricole europene, totalizând 259 de milioane de euro. ■

Participați la elaborarea politicii UE de promovare a produselor agricole europene: http://ec.europa.eu/agriculture/promotion/policy/consultation/index_en.htm.



MÂNCĂM "BIO" SAU...NU?

Zeci, sute, dacă nu chiar mii de produse cu etichete care mai de care mai arătoase, mai colorate, mai „îmbietoare”, dornice de a afirma multiplele beneficii pentru sănătate: naturale, sărace în grăsimi, fără conservanți, bogate în fibre, organice, etc., etc., etc.

Dacă stăm și cugetăm, ne dăm seama că multe din textele de pe aceste etichete sunt baliverne de marketing. Dar, epitetele din descrierile frumos ticluite sunt mai importante decât credeți. În ultimul timp, „mărcile” organice au început să ocupe din ce în ce mai mult loc în magazine. Acum vreo câțiva ani, cu cât mai elegant era magazinul, cu atât mai multe produse BIO avea. Acum însă, mai toate supermarket-urile au câte un raion sau măcar un raft - două cu produse organice.

Cum banii au început parcă să capete din ce în ce mai multă valoare, în contextul economic actual, nu putem să nu observăm diferențele de preț între „raionul verde” și celelalte. Se naște imediat întrebarea: „Oare merită aceste produse un preț mai mare?” Eu cred că da. Merită! De ce? Pentru că alimentele organice sunt mai sigure. Dacă sănătatea dumneavoastră sau a urmașilor dumneavoastră vă interesează, atunci veți alege produsele organice. Bineînțeles că niciun stil de alimentație nu este 100% sigur, cu atât mai mult cu cât nu este însoțit și de un stil de viață activ, care include măcar 30 de minute de mers pe jos zilnic.

Produsele organice sunt mai sigure fiindcă sunt create fără chimicale periculoase și fără antibiotice de prevenție. Teoretic, producătorii de alimente organice evită tehnicile „ieftine”, dar riscante, ca de exemplu hrănirea vitelor cu animale moarte sau fertilizarea solului cu îngrășământ uman.



Așa cum am afirmat, nici alimentele BIO nu sunt foarte sigure din cauza faptului că vântul poate transporta ușor pesticide și polen din fermele în care cresc plante alterate genetic în cele organice. Chiar dacă sunt organice, este imperios necesar ca legumele și fructele să fie spălate înainte de a fi găsite sau consumate în stare naturală.

Potrivit Agenției Naționale de Protecție a Mediului, copiii sunt mult mai expuși la complicațiile provocate de consumul de pesticide pentru că organele lor sunt în continuă dezvoltare, iar corpul nu poate încă să elimine chimicalele nocive. Mai mult decât atât, pesticidele din legumele sau fructele tratate astfel pot bloca absorbția nutrienților de care corpul are nevoie pentru a se dezvolta normal. Alergiile, astmul, autismul, diabetul și leucemia au fost puse de către cercetători în strânsă legătură cu expunerea la substanțe chimice, incluzând fertilizanții folosiți pe scară largă și pesticidele din grădinile majorității cultivatorilor.

Agricultura organică este benefică și pentru mediul înconjurător deoarece nu produce poluarea cu mii de chimicale toxice, care otrăvesc solul pe termen lung, continuând cu izvoarele, pădurile și în final cu familiile noastre. Agricultura organică produce un sol de o mai bună calitate decât agricultura convențională. Mai mult decât atât, loturile organice folosite într-un studiu efectuat de cercetătorii de peste ocean, au produs o recoltă mai bogată. Totodată, produsele organice restabilesc capacitatea solului de a procesa și depozita carbon, ceea ce înseamnă că aerul va fi mai puțin poluat dar și mai puțin încălzit. Așadar, refacerea abilității pământului de a reține carbon ne va ajuta pe toți să respirăm un aer mai curat în viitor.

Numeroase studii arată că unele produse organice conțin mai mulți antioxidanți (care previn apariția cancerului), decât alimentele produse în mod convențional. Datorită faptului că fructele organice nu au fost crescute cu pesticide, care luptă împotriva pericolelor naturale, au fost practic nevoite să producă mai mulți antioxidanți pentru a se apăra singure și a supraviețui. Iată doar o parte din motivele pentru care merită să plătim mai mult pentru un produs organic. Totuși, imaginea nu ar fi completă dacă nu prezentăm și dezavantajele majore ale chimicalelor folosite în ultimii 100 de ani în agricultură pentru a ne face viața mai ușoară, mâncarea mai ieftină dar și mai aspectuoasă. Toate acestea, dar și altele cel puțin la fel de interesante, în numărul viitor al Buletinului InfoAPDRP. ■

ÎNTREBĂRI FRECVENTE

1. În cazul în care un cabinet veterinar este înregistrat și își desfășoară activitatea în mediul rural, într-un sat, dar care se află în administrația primăriei unui oraș, acest cabinet este eligibil?

Conform Ghidului Solicitantului aferent Măsurii 312 "Sprijin pentru crearea și dezvoltarea de micro-întreprinderi", spațiul rural eligibil în accepțiunea Axei 3 și implicit a acestei măsuri, cuprinde totalitatea comunelor ca unități administrativ teritoriale împreună cu satele componente. **Satele aparținătoare de orașe și zonele periurbane nu sunt eligibile.** Prin urmare, cabinetul veterinar menționat de dumneavoastră nu este eligibil.

2. Se pot achiziționa, prin Măsura 112, oi cu factură dacă vânzătorul și cumpărătorul sunt rude, având în vedere faptul că nu trebuie să se întocmească dosar de achiziții?

Conform Planului de Afaceri aferent Măsurii 112, trebuie să demonstrați că cel puțin 30% din sprijinul acordat va fi investit pentru realizarea conformității cu standardele comunitare, modernizarea și dezvoltarea exploatației, astfel:

- achiziționarea de teren pentru desfășurarea activităților agricole;
- construirea și/sau modernizarea clădirilor utilizate pentru producția agricolă la nivel de exploatație, incluzându-le și pe cele pentru protecția mediului;
- achiziționarea, inclusiv în leasing de tractoare noi, combine de recoltat, mașini, utilaje, instalații, echipamente și accesorii, echipamente și software specializate;
- achiziționarea de animale și după caz, a cotei de producție;
- plantarea și replantarea plantelor perene.

Prin urmare, puteți achiziționa ovine sau oricare dintre cele menționate mai sus atâta timp cât acoperiți (cu documente fiscale) procentul de 30% din sprijinul financiar oferit.

3. În cadrul Măsurii 313, o organizație non-guvernamentală/fundație poate solicita sprijin pentru componenta a), respectiv construcția unei pensiuni turistice sau agroturistice?

În cazul solicitanților de tip ONG care doresc să obțină finanțare în cadrul Măsurii 313 "Încurajarea activităților turistice", scopul și obiectivele asociației și fundației/ ADI (Asociații de Dezvoltare Intercomunitară) prevăzute în statut, trebuie să fie în conformitate cu activitățile care vizează proiectul, activități de interes public și negeneratoare de profit.

Vă cităm din Ghidul Solicitantului: "În cazul comunelor, asociațiilor de dezvoltare intercomunitară și ONG-urilor se va demonstra necesitatea și oportunitatea economică a investiției. ONG-urile, comunele și ADI-urile sunt beneficiari eligibili în

condițiile în care aplică pentru proiecte de interes public și negeneratoare de profit, de tipul celor din componenta c și d."

Așadar, un solicitant de tip ONG nu este eligibil pentru finanțare prin Măsura 313, în cazul în care solicită sprijin pentru construcția unei pensiuni turistice sau agroturistice.

4. Am dori să depunem un proiect pe Măsura 112 "Instalarea tinerilor fermieri". Prin acest proiect dorim să facem o ciupercărie. Această afacere dorim să o dezvoltăm într-o fostă construcție a unui CAP. Vă rog să îmi spuneți care suprafață se trece în proiect: suprafața pe care este așezată construcția sau suprafața totală care se folosește pentru plantat (în interiorul construcției se vor așeza rafturi/ lăzi pe mai multe etaje)?

În cazul în care prin Planul de afaceri vă propuneți să realizați o ciupercărie într-o clădire, trebuie să vă asigurați că aceasta este favorabilă unui asemenea tip de cultură.

În Planul de afaceri, suprafața luată în calcul trebuie să fie suprafața cumulată de pe fiecare etaj, iar determinarea dimensiunii economice a ciupercăriei va lua în calcul caracteristicile sistemului de cultură practicat (numărul de cicluri/an, modul de așezare a substratului în spațiu), conform următoarelor formule de calcul: Unitatea de Dimensiune Economică (UDE) a unei ciupercării = numărul UDE aferent suprafeței spațiului de cultură X numărul de cicluri/ an X numărul de stelaje/ lăzi suprapuse.

Raluca GLODEANU
Maria MEDEANU
Experti APDRP

