

# DES Lombardia DISTRETTO DI ECONOMIA SOLIDALE

Innovazione e Partenariato per la valorizzazione del sistema agro alimentare – artigianale locale

## I PROGETTI LOCALI - MODULI TERRITORIALI



Il **Distretto di Economia Solidale** che si realizza tramite il progetto, coinvolge 7 territori di altrettanti Gruppi di Azione Locale GAL lombardi: **Oltrepò Mantovano, Oglio Po terre d'acqua, Colline Moreniche del Garda, Garda Valsabbia, Valtellina, Lomellina, Gölem (Sebino e Valtrompia).**

Oltre alle iniziative comuni coordinate dal capofila, i diversi territori realizzeranno iniziative locali (moduli) personalizzate alle caratteristiche del sistema produttivo agro-alimentare e artigianale locale.



ASSE IV - MISURA 421  
Cooperazione Interterritoriale



### GAS (GRUPPI ACQUISTO SOLIDALE)

**Soggetto attuatore:**  
GAL Colline Moreniche  
GAL Oltrepò Mantovano  
GAL Valtellina  
GAL GardaValSabbia

**Soggetti beneficiari:**  
GAS e produttori locali

I gruppi e le reti di economia solidale sono un anello del Distretto di Economia Solidale e rappresentano il modo partecipato attraverso cui costruire economie locali per territori autosostenibili. Sono una realtà in forte crescita in tutta Europa, e rappresentano una domanda aggregata di prodotti locali in forte aumento. Conoscere questa realtà, il volume d'affari che essa muove, la tipologia di prodotti che vengono ricercati, quali meccanismi funzionano per poter essere fornitori di tali gruppi, sono gli obiettivi di questo modulo che vuole indagare, conoscere e contattare queste realtà per aprire un'ulteriore possibilità di mercato e di scambio ai produttori locali.



### MARCHIO D'AREA E PRODOTTI TIPICI

**Soggetto attuatore:**  
GAL Colline Moreniche  
GAL Lomellina  
GAL Valtellina  
GAL GardaValSabbia

**Soggetti beneficiari:**  
Consumatori finali di mense pubbliche, produttori finali, committenti pubblici o privati (Comuni, Ospedali, ecc)

Creare o potenziare un marchio d'area (o territoriale) basato su le caratteristiche, la tipologia, le qualità mira a coordinare un il brand del Distretto per valorizzare i prodotti tipici e tradizionali, ma permette di raggiungere altri obiettivi. Da una parte utilizzare esperienze pregresse fatte da alcuni territori del partenariato su questo tema, e dall'altro ridare in termini di percorso e di strumenti (a chi per competenza, vedi Provincia e Regione) una buona pratica da utilizzare o da considerare nei percorsi di costruzione su tali tematiche.



### CAPITOLATO D'APPALTO

**Soggetto attuatore:**  
GAL Colline Moreniche  
GAL Oltrepò Mantovano  
GAL Valtellina

**Soggetti beneficiari:**  
Consumatori finali di mense pubbliche, produttori finali, committenti pubblici o privati (Comuni, Ospedali, ecc)

Attraverso una piattaforma concordata con i committenti e con i gestori delle mense pubbliche si mira a realizzare una tipologia di capitolato d'appalto conforme alle norme in vigore ma comprendente l'offerta dei prodotti locali. L'idea è quella di costruire un percorso di autodisciplina, di comunicazione e di conoscenza dei prodotti locali attraverso il loro uso nell'ambito delle mense "civiche" (scuole, ospedali, case di riposo). In questo modo si favorirebbe l'uso di prodotti a Km zero, e si sosterebbe l'economia locale utilizzando e creando uno sbocco di mercato ai produttori locali, per fornire prodotti, sani, puliti ed organoletticamente controllati alla domanda di cibo aggregata espressa dal territorio.



### EDUCAZIONE ALIMENTARE | STILI DI VITA

**Soggetto attuatore:**  
GAL Oglio Po terre d'acqua  
GAL Gölem  
GAL Oltrepò Mantovano

**Soggetti beneficiari:**  
Comunità locali, Scuole, ecc.

L'educazione alimentare e lo stile di vita rappresentano, gli elementi fondanti il benessere e lo stato di salute della popolazione nel lungo periodo, anche per la concezione della medicina occidentale. Per questo il Distretto di Economia Solidale individua in questi elementi un anello fondante il percorso di distrettualizzazione. Attraverso i moduli di educazione alimentare proposti da Regione Lombardia e attraverso i percorsi originali che ogni territorio ha messo a punto nelle sue esperienze peculiari, tramite la messa in rete di tutte le migliori pratiche messe in campo su questi temi, l'intervento vuole costruire un modello ripetibile ed utilizzabile nei vari territori.



Questa pubblicazione è interamente stampata su carta certificata FSC® (Forest Stewardship Council®), prodotta con cellulosa proveniente da foreste gestite in modo responsabile, secondo rigorosi standard ambientali, sociali ed economici. This leaflet is printed entirely on FSC® (Forest Stewardship Council®) certified paper, produced using cellulose from responsibly managed forests, according to strict environmental, social and economic standards.



### CONTRATTI DI RETE

**Soggetto attuatore:**  
GAL Oglio Po terre d'acqua  
GAL Oltrepò Mantovano

**Soggetti beneficiari:**  
Amministrazioni pubbliche, gestori di mense, consumatori finali, produttori Ristorazione collettiva Operatori turistici – Produttori locali

Il modulo intende mettere a fuoco, grazie anche ai nuovi strumenti normativi, le modalità attraverso cui le imprese possono realizzare progetti "industriali" comuni, diretti in particolare ad accrescere la capacità innovativa e competitiva. Con l'individuazione di forme più flessibili di collaborazione fra imprese si tenterà di rispondere alle esigenze ed ai bisogni di organizzazione, commercializzazione e logistica delle PMI del settore agricolo. Tramite strumenti agili si potranno realizzare in forma aggregata progetti per accrescere le reciproche capacità innovative e, tramite la rete, anche accedere più facilmente al credito ed a particolari provvedimenti agevolativi, rispondendo alla domanda aggregata (mense civiche, gas...) del territorio...



### ATTIVITÀ DI ANIMAZIONE LOCALE

**Soggetto attuatore:**  
Tutti i partner

**Soggetti beneficiari:**  
Comunità locali

Tale modulo comprende le attività di animazione locale (incontri, workshop, promozione, comunicazione) che ogni GAL metterà in campo nei propri territori per supportare al meglio la realizzazione degli obiettivi di progetto. Ulteriori dettagli nella scheda progetto di ciascun partner.



## DES LOMBARDIA INNOVAZIONE E PARTERNARIATO PER LA VALORIZZAZIONE DEL SISTEMA AGRO ALIMENTARE - ARTIGIANALE LOCALE



*l'Economia Solidale per lo Sviluppo Rurale*

## DES Lombardia DISTRETTO DI ECONOMIA SOLIDALE

Innovazione e Partenariato per la valorizzazione del sistema agro alimentare – artigianale locale

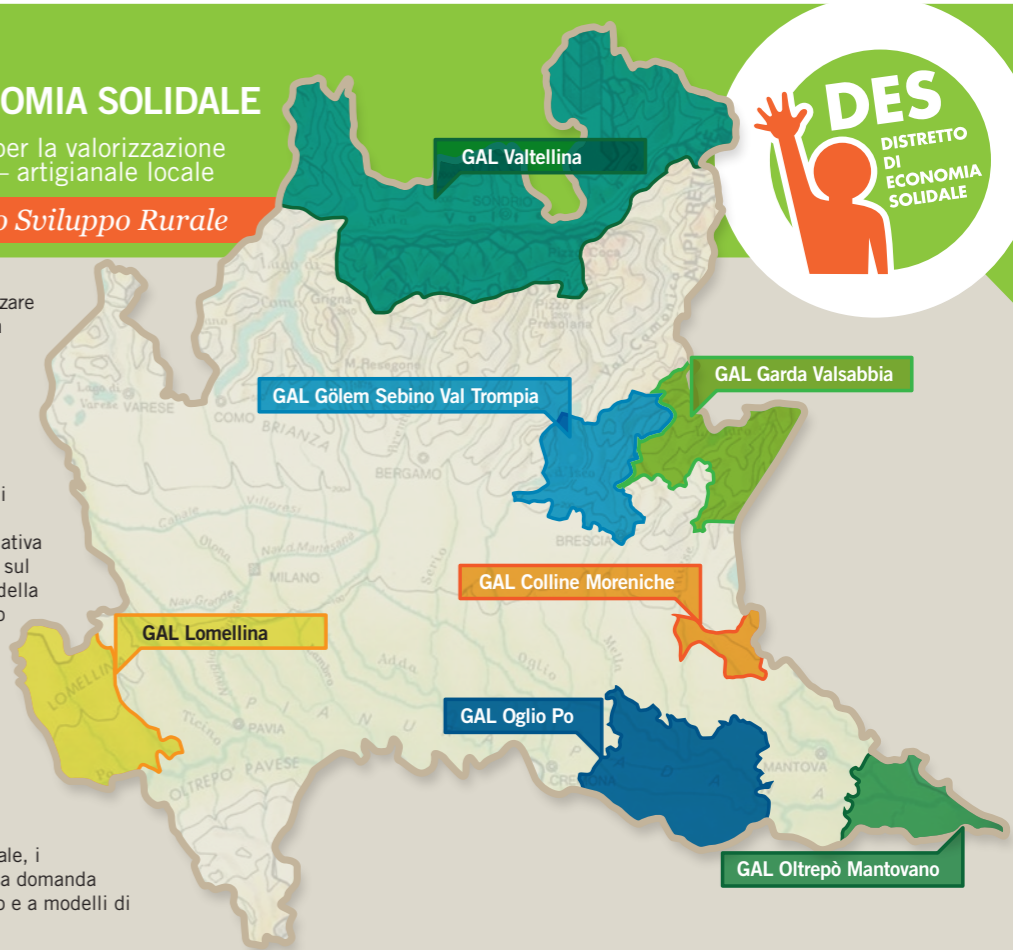
### *l'Economia Solidale per lo Sviluppo Rurale*



Il progetto intende realizzare un **Distretto di Economia Solidale** dedicato alle piccole aziende del territorio. L'idea è che i prodotti artigianali tipici, biologici, di qualità, freschi e genuini, confezionati e trasformati prestando particolari cure all'ambiente, ai sapori ed alle tradizioni, lavorati con criteri di qualità ed eticità, possano rivolgersi a nuovi mercati. Tema centrale dell'iniziativa è il tema della competitività innestato sul tema della sostenibilità ambientale e della solidarietà fra attori locali del territorio (domanda ed offerta).

Obiettivo generale del progetto è quello di **sostenere un originale modello di piccola distribuzione** organizzata per mezzo della realizzazione di un distretto. Realizzando una proposta di **auto sostenibilità economica** di piccoli progetti di sviluppo rurale a livello locale, i produttori locali potranno rivolgersi alla domanda pubblica aggregata, al consumo critico e a modelli di consumo etico e sostenibile.

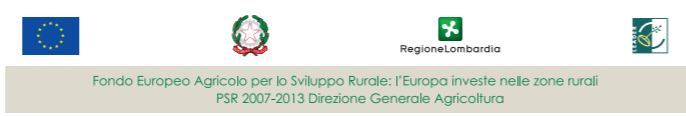
Organizzare dunque un **distretto economico basato sul sostenibilità e solidarietà delle produzioni, delle trasformazione e dei consumi dei prodotti del territorio.** Temi quali la filiera corta, il Km zero, il consumo critico e solidale, la valorizzazione dei prodotti tipici e la riduzione dell'impatto ambientale (impronta ecologica) si associano con una concreta visione dei risultati economici di bussines...



## DES LOMBARDIA Distretto di Economia Solidale

c/o GAL Oltrepomantovano  
P.za Pio Semeghini, 1 (1° piano)  
46026 QUISTELLO - Mn - Italy

www.deslombardia.it  
info@deslombardia.it | Tel. 348.4591055





## OBIETTIVI, AZIONI E PARTENARIATO

### OBIETTIVI SPECIFICI

- **Analisi del sistema dell'economia locale** in relazione alle produzioni di qualità, bio, certificate, tradizionali, spacci aziendali (l'offerta) e della domanda, il sistema dei GAS, delle Mense pubbliche (scuole, ospedali, case di riposo) mercati contadini, ecc;
- **Analisi e definizione dei punti di raccordo tra il sistema economico locale ed il sistema delle reti solidali** (domanda aggregata - offerta aggregata);
- **Studio e relativa predisposizione di contratti-tipo di rete** per la realizzazione di accordi bilaterali per la fornitura di beni e servizi;
- **Studio e predisposizione di un capitolato d'appalto tipo** quale strumento per la domanda aggregata verso l'offerta aggregata locale;
- **Predisposizione di materiale promozionale** i prodotti del "Meta Distretto di Economia Solidale": un catalogo dei prodotti verso expo 2015;
- **Convegistica per la promozione generale del progetto** e dei percorsi virtuosi e di rete.
- **Attività di educazione alimentare** per mezzo di un modulo che preveda la convergenza con i protocolli d'intesa firmati da DG Agricoltura e DG Istruzione, Formazione e DG sanità e percorsi di educazione e prevenzione alla salute;
- **Attività di divulgazione e conoscenza** degli effetti sostenibili sulla conservazione e tutela del paesaggio derivati dall'attivazione di un DES.

### LE AZIONI DEL PROGETTO:

Le azioni del Progetto riguarderanno i seguenti macro obiettivi:  
**1. COMPETITIVITÀ - 2. BIODIVERSITÀ AMBIENTE - 3. QUALITÀ DELLA VITA**  
 Riguarderanno tutti i 7 partner anche attraverso l'attivazione di tavoli territoriali specifici.

### I PARTNER:

GAL Oltrepò Mantovano (*capofila*), GAL Valtellina, GAL GardaValSabbia, GAL Colline Moreniche, GAL Oglio Po Terre d'Acqua, GAL Golem, GAL Lomellina, Provincia di Mantova, Provincia di Cremona, Provincia di Brescia, Provincia di Sondrio, Provincia di Pavia.

## GAL COLLINE MORENICHE



Territorio: Colline del Garda, alto Mantovano  
 Sede: Piazza Castello, 8/f - 46040 Cavriana (MN)  
 Tel. e Fax: 0376/806241  
 Sito Internet: [www.galcollinemorenicedelgarda.it](http://www.galcollinemorenicedelgarda.it)  
 E-mail: [info@galcollinemorenicedelgarda.it](mailto:info@galcollinemorenicedelgarda.it)



L'ambito territoriale di riferimento del **GAL Colline Moreniche del Garda** è rappresentato dalla zona collinare morenica, parte dell'area di rilevanza ambientale dell'**Anfiteatro Morenico del Garda**, nello specifico la parte posta nella **Provincia di Mantova**.

Il **GAL Colline Moreniche del Garda** tende a rappresentare sia le popolazioni rurali - attraverso la presenza degli Enti pubblici territoriali, i 6 Comuni fondatori (Castiglione delle Stiviere, Cavriana, Monzambano, Ponti sul Mincio, Solferino, Volta Mantovana) e la Provincia di Mantova - sia gli interessi economici locali - con la presenza di organizzazioni collettive degli operatori economici.

Il **GAL Colline Moreniche del Garda** si assume il compito di favorire le condizioni per lo sviluppo economico, sociale e culturale dell'area collinare promuovendo azioni di sviluppo.

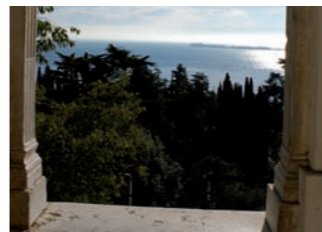
#### MODULI LOCALI:

- Capitolato d'appalto
- Marchio d'Area e prodotti tipici
- Mense civiche
- GAS
- Attività di animazione locale

## GAL GARDAVALSABBIA



Territorio: 9 comuni del Parco Alto Garda Bresciano e 12 Comuni della Valle Sabbia  
 Sede: via Ragazzi del 99 n° 5 | 25087 Salò (BS)  
 Tel.: 0365.21261 - Fax: 0365.20944  
 Sito Internet: [www.gal-gardavalsabbia.it](http://www.gal-gardavalsabbia.it)  
 E-mail: [info@gal-gardavalsabbia.it](mailto:info@gal-gardavalsabbia.it)



Il **GAL GardaValsabbia** opera tra Alto Garda Bresciano e Valle Sabbia, in un'area di **21 comuni** caratterizzata da alte valenze ambientali (comprende la Foresta Gardesana Occidentale, la più grande foresta demaniale di Lombardia e presenta una delle maggiori zone ricadenti nella Rete Natura 2000 della Regione).

Tramite il supporto e la messa in rete delle attività economiche ed imprenditoriali caratterizzate da connotati di valenza ambientale e territoriale il **GAL** si propone di contribuire a creare **nuove opportunità occupazionali** fortemente incentrate sull'utilizzo sostenibile delle risorse del territorio. Nell'ambito del **DES** il **GAL GardaValsabbia** mira a **valorizzare le produzioni di qualità del territorio** favorendone l'incontro con nuovi segmenti di mercato quali mense collettive e gruppi di acquisto solidale.

#### MODULI LOCALI:

- Marchio d'Area e prodotti tipici
- Mense civiche
- GAS
- Attività di animazione locale

## GAL GÖLEM SEBINO VALTROMPIA



Territorio: Provincia di Brescia  
 Comunità Montana Valle Trompia e Comunità Montana Sebino Bresciano  
 Sede: Via Roma, 41 - 25057 - Sale Marasino (BS)  
 Tel.: 030.6391464 - Fax: 030-6391462  
 Sito Internet: [www.galgolem.org](http://www.galgolem.org)  
 E-mail: [marco.pennacchio@galgolem.org](mailto:marco.pennacchio@galgolem.org) - [rosaria.paterlini@galgolem.org](mailto:rosaria.paterlini@galgolem.org)



Il **GAL Gölem** si è costituito nel mese di ottobre del 2009 come società consortile a responsabilità limitata. La società è nata dalla volontà dei suoi fondatori di valorizzare il territorio e le risorse che offre.

Il territorio del **GAL Gölem** si estende su un'area in provincia di Brescia e riguarda **27 comuni** di cui **18** facenti parte della **Comunità Montana Valle Trompia**, **9** della **Comunità Montana Sebino Bresciano**. Il **GAL Gölem** si pone quale protagonista, insieme alle Comunità Montane e ai soggetti che operano sul territorio, di un processo di promozione delle tradizioni e dell'identità dell'area, operando attraverso una metodologia di "**bottom up**", cioè di intenso ascolto del territorio e di individuazione di progetti che possano concretamente favorire lo sviluppo dei settori economici e sociali che operano nell'area **GAL**.

#### MODULI LOCALI:

- Attività di animazione locale

## GAL LOMELLINA



Territorio: Provincia di Pavia  
 zona sud-occidentale della Lombardia  
 Sede: Via Cavour 55 - Mede (c/o Palazzo Est Sesia) - Mede (PV)  
 Tel. e Fax: 0384.805854  
 Sito Internet: [www.gal-lomellina.it](http://www.gal-lomellina.it)  
 E-mail: [info@gal-lomellina.it](mailto:info@gal-lomellina.it)



Terra di confine tra Piemonte e Lombardia, la **Lomellina** rappresenta una terra piena di risorse territoriali e culturali da scoprire..

Proprio in virtù di un patrimonio turistico ricco e variegato, il **GAL Lomellina** ha deciso di puntare su una promozione coordinata ed efficace, lavorando a fianco delle aziende agricole e degli imprenditori privati che intendono aprire strutture ricettive e fornire al pubblico un'offerta di eccellenza.

Gli ordinati arabeschi di canali, rogge, cavi e colatori che attraversano il paesaggio lomellino lo rendono infatti una risorsa ed una ricchezza di per sé.

**L'acqua, la terra, la risaia, le garzaie, i boschi:** un costante filo mai spezzato unisce la Lomellina alla natura fin dai secoli passati.

#### MODULI LOCALI:

- Marchio d'Area e prodotti tipici
- Attività di animazione locale

## GAL OGLIO PO



Territorio: Provincie di Cremona e Mantova  
 Parco Oglio Sud  
 Sede: Piazza Donatore del Sangue, 17 | 26030 Calvatone (CR)  
 Tel. 0375.97664 - Fax: 0375.97660  
 Sito Internet: [www.galogliopo.it](http://www.galogliopo.it)  
 E-mail: [info@galogliopo.it](mailto:info@galogliopo.it)



Il **GAL Oglio Po terre d'acqua** è stato costituito nel 2002 come soggetto attuatore dell'**I.C. Leader+**, al fine di promuovere l'avvio di **nuove iniziative economiche e di favorire la valorizzazione delle risorse umane e materiali** del territorio.

In breve il **GAL** si è trasformato in una **agenzia di sviluppo locale**, divenendo il punto di riferimento sul territorio casalasco-viadanese per l'intercettazione di finanziamenti su diversi filoni: UE, Stato Italiano, Regione Lombardia, Fondazioni.

Con la partecipazione al progetto **DES** il **GAL Oglio Po terre d'acqua** intende **stimolare le PMI** attive nel settore delle produzioni agricole, tipiche e tradizionali nella **sperimentazione di nuove forme di commercializzazione e di cooperazione**.

#### MODULI LOCALI:

- Contratti di rete
- Educazione alimentare
- Attività di animazione locale

## GAL OLTREPÒ MANTOVANO



Territorio: Oltrepò Mantovano  
 Sede: P.za Pio Semeghini, 1 (1° piano) | 46026 Quistello (MN)  
 Tel. 348.4591055  
 Sito Internet: [www.galoltrepomantovano.it](http://www.galoltrepomantovano.it)  
 E-mail: [coordinamento@galoltrepomantovano.it](mailto:coordinamento@galoltrepomantovano.it)



L'**Oltrepò Mantovano** è uno dei pochi territori della Lombardia che si estende oltre il fiume Po. I **comuni rurali dell'area del GAL Oltrepò Mantovano** sono **17** e interessano una popolazione di 46.542 abitanti; appartengono tutti alla Provincia di Mantova e il loro territorio è incuneato tra quello delle province emiliane di Reggio Emilia, Modena e Ferrara e quelle venete di Rovigo e Verona.

L'attività del **GAL dell'Oltrepò Mantovano** è rivolta principalmente a: **accrescere la competitività delle aziende agricole** per il rilancio delle aree rurali, **valorizzare gli aspetti ambientali e paesaggistici** dell'area rurale dell'Oltrepò, **sostenere la qualità-tipicità** delle produzioni locali, **promuovere le energie rinnovabili** quale serbatoio strategico nella lotta all'effetto serra, **creare un Distretto di Economia Solidale e Sostenibile**.

#### MODULI LOCALI:

- Capitolato d'appalto
- Mense civiche
- Educazione alimentare
- GAS
- Attività di animazione locale

## GAL VALTELLINA



Territorio: Provincia di Sondrio  
 Valtellina e Valchiavenna  
 Sede: c/o Camera di Commercio di Sondrio, Via Piazzi, 23  
 23100 Sondrio (SO)  
 Tel. 0342.350667 - Fax: 0342.518287  
 Sito Internet: [www.galvaltellina.it](http://www.galvaltellina.it)  
 E-mail: [info@galvaltellina.it](mailto:info@galvaltellina.it)



Il **GAL Valtellina** è una Società consortile a responsabilità limitata, composta da soci privati, in maggioranza, e da Enti Pubblici.

Seguendo le linee di intervento contenute nel Piano di Sviluppo Locale 2007-2013 il **GAL Valtellina** predispone i Bandi e le convenzioni per svolgere le attività previste dalle 12 Misure di intervento approvate.

La **Valtellina** e la **Valchiavenna** sono terre generose, pronte ad **accogliere il turista con le loro mille bellezze**, ben conosciute da chi le vive tutto l'anno. L'attrattiva delle due valli non risiede solo nel pur splendido territorio naturale, ma anche nel **patrimonio agroalimentare ed enologico**, oltre che nelle **testimonianze architettoniche** di una cultura in costante evoluzione.

#### MODULI LOCALI:

- Capitolato d'appalto
- Marchio d'Area e prodotti tipici
- GAS
- Attività di animazione locale