

# RETERURALE NAZIONALE 20142020

Ciclo di webinar «Leader: dalla Transizione alla prossima programmazione»  
Webinar 23 aprile 2021 «Semplificare Leader per rafforzare la capacità di risposta ai bisogni locali»

**Il percorso del Gruppo di lavoro 3 «Uso dei costi semplificati nell'ambito di Leader».**  
**Proposte, primi risultati e prossime attività**

Gabriella Ricciardi, Fabio Muscas



## Il percorso del GdL 3 «Uso dei costi semplificati nell'ambito di Leader»: tappe principali

**17 luglio 2020:**

**Laboratorio collaborativo "Semplificare LEADER"**

**Attuazione Misura 19: analisi principali criticità**

→ individuazione delle principali tematiche di semplificazione → attivazione di percorsi condivisi su temi specifici

→ **Avvio del GdL 3 OCS Leader**

**15 ottobre 2020: avvio attività GdL3**

**Presentazione documento Rete Leader ed esperienze regionali sulle OCS (FVG-ER)**

→ discussione GdL → individuazione criticità, soluzioni operative, argomenti da approfondire, modalità di diffusione delle informazioni all'interno del GdL

→ **Tabella di sintesi dei risultati** → Report condiviso

**25 novembre 2020: riflessioni e approfondimenti**

**Analisi condivisa della tabella di sintesi definite e approfondimento Interreg**

→ discussione GdL → **gerarchizzazione interventi e organizzazione incontri futuri** → Report condiviso

**15 aprile 2021: primi risultati e percorso futuro**

**Quadro sui primi risultati ottenuti, ricognizione dell'uso delle OCS nei PSR e attività RRN a supporto dell'adozione dei CS (RRN scheda 7.1 «capacità amministrativa»)**

→ discussione GdL → **condivisione proposte e percorso futuro**



## I protagonisti del percorso

- ✓ **partecipazione altamente qualificata**, sempre **attiva, attenta e numerosa**;
- ✓ **condivisione costante e circolare** dei materiali e delle informazioni
- ✓ **decisioni concertate** sugli approfondimenti da effettuare e sulle attività da avviare.

ENTE	15 ottobre 2020	25 novembre 2020	14 aprile 2021
<i>RRN (CREA-ISMEA)</i>	4	7	8
Regioni e Province Autonome (Basilicata, Emilia-Romagna, Friuli-Venezia Giulia, Lombardia, Puglia, Toscana e PP.AA. Bolzano e Trento)	6	8	6
OP (AGREA, ARPEA, AVEPA)	3	2	2
AT (Basilicata, Campania, Lombardia, Puglia, Sicilia, Sardegna, Umbria)	4	3	7
Rappresentanti GAL (Maiella Verde, Lucus Esperienze Rurali)	2	1	1
<b>TOTALE</b>	<b>15</b>	<b>14</b>	<b>16</b>

**15 le Regioni rappresentate.**  
In questi ultimi giorni stiamo registrando nuove adesioni.

Documento «LEADER e costi semplificati nella programmazione 2014-2020. Analisi e proposte»,  
ottobre 2020 (\*)

**Obiettivo:** stimolare la riflessione sull'importanza di una maggiore semplificazione amministrativa e burocratica nell'attuazione della Misura 19 e delle misure ad essa connesse.

**Prima parte (\*)**

Presenta un **quadro informativo generale** sulla gestione e attuazione di Leader in Italia:

- principali dati che caratterizzano il Leader nel periodo di programmazione 2014-2020;
- analisi delle misure e sottomisure maggiormente utilizzate dai GAL attraverso la sottomisura 19.2.

**Seconda parte (\*)**

Analizza i **meccanismi di semplificazione** e illustra le opportunità connesse all'utilizzo delle OCS, presentando:

- l'evoluzione normativa a livello europeo;
- riflessioni sul loro utilizzo nei PSR italiani;
- alcuni esempi di utilizzo da parte di AdG e GAL finanziati nell'ambito di altri Paesi dell'UE (a livello europeo circa il 50% delle AdG applica costi semplificati nell'ambito di LEADER).

**Considerazioni (\*)**

L'utilizzo più intenso di soluzioni maggiormente collegate ai risultati potrebbe contribuire in maniera significativa alla:

- **riduzione del tasso di errore** in fase di rendicontazione della spesa
- **semplificazione delle procedure amministrative**

(\*) **in corso di modifica e aggiornamento alla luce delle richieste e dei risultati degli incontri** (aggiornamento sui dati Leader; integrazione con esempi di utilizzo - anche misto - di OCS nei PSR italiani, ricognizione dell'uso delle OCS nei PSR, ecc.)

## Tabella di sintesi dei risultati

### CRITICITÀ

- Definizione delle modalità di calcolo per alcune voci di spesa
- Possibili ripercussioni dei controlli ex post sulla metodologia definita
- A volte, significative differenze tra gli importi indicati dai GAL per determinate voci
- Verificare e rendere omogenea, tra i diversi PSR, la possibilità di adottare determinati tipi di costi semplificati per misura/sottomisura
- Diverse basi di calcolo individuate nei diversi programmi per i costi del personale (es. PSR e Interreg)

### POSSIBILI SOLUZIONI OPERATIVE

- Lavorare sulle tipologie di costo (e non per tipologie di misure/sottomisure) per la definizione dei costi semplificati
- Fare circolare un insieme di esempi di OCS adottate da altre regioni o altri fondi
- Individuare costi orari coerenti con altri fondi sui quali lavorano i GAL (vd. Interreg)
- Rendere obbligatorio l'utilizzo delle OCS sin dall'inizio della programmazione (?)
- Percorso condiviso preliminare con i GAL per definire metodologie più utili (19.4, regie dirette 19.2, spese del personale 19.3, 19.1)
- Maggiore ricorso alle OCS nella 19.2 semplificherebbe di molto le rendicontazioni e i controlli

### ARGOMENTI CHE MERITANO UN ULTERIORE APPROFONDIMENTO

- Modalità di calcolo delle spese di personale (costo orario, tabella costo annuo – permessi tredicesima, ecc. – **confronto con Interreg**)
- Controlli preventivi della metodologia definita dalle AdG
- Combinazione delle OCS all'interno della medesima misura
- L'adozione dei costi semplificati (es. costi standard per il personale) deve essere facoltativa o obbligatoria?

### MODALITÀ DI DIFFUSIONE DELLE INFORMAZIONI (DOCUMENTI/ELABORATI)

- Canale creato ad hoc su Teams per la condivisione dei materiali del gruppo di lavoro, dei documenti di approfondimento che saranno definiti sul tema delle OCS, dei documenti tecnici e di dati a disposizione dei singoli partecipanti al GdL 3
- E-mail
- Sito web RRN - Leader



**Realizzato a Novembre 2020**

## Ulteriori riflessioni e proposte

### CRITICITÀ

1. Possibili ripercussioni dei **controlli ex post** sulla metodologia definita

2. **Disomogeneità nei PSR** delle OCS adottate per una stessa misura/sottomisura

3. A volte, significative **differenze tra gli importi indicati o stimati dai GAL** per determinate voci di spesa

4. **Assenza delle modalità di calcolo** per alcune voci di spesa

5. **Diverse basi di calcolo** individuate nei diversi programmi per i **costi del personale** (es. PSR e Interreg)

6. **Modalità di rendicontazione lunghe e complesse**

### ARGOMENTI CHE MERITANO UN ULTERIORE APPROFONDIMENTO

1. **Controlli preventivi** della metodologia definita dalle AdG

2. **Modalità di calcolo delle spese di personale** (costo orario, tabella costo annuo – permessi tredicesima, ecc. – confronto con Interreg)

3. **Combinazione delle OCS all'interno della medesima misura**

4. L'adozione dei costi semplificati (es. costi standard per il personale) deve essere **facoltativa o obbligatoria?**

### POSSIBILI SOLUZIONI OPERATIVE

1. **Lavorare sulle tipologie di costo** (e non per tipologie di misure/sottomisure) per la definizione dei costi semplificati

2. Fare circolare un insieme di **esempi di OCS** adottate da altre regioni o altri fondi

3. **Individuare costi orari coerenti con altri fondi** sui quali lavorano i GAL (vd. Interreg)

4. **Percorso condiviso preliminare con i GAL** per definire metodologie più utili (19.4, regie dirette 19.2, spese del personale 19.3, 19.1)

5. Rendere **obbligatorio l'utilizzo delle OCS sin dall'inizio della programmazione** (?)

6. **Maggiore ricorso alle OCS nella 19.2** semplificherebbe di molto le rendicontazioni e i controlli

7. Verificare e **rendere omogenea**, tra i diversi PSR, la possibilità di adottare determinati tipi di costi semplificati per misura/sottomisura

### LIVELLO UE/NAZIONALE

1. Possibili **ripercussioni dei controlli ex post** sulla metodologia definita

2. **Controlli preventivi** della metodologia definita dalle AdG

**Richiesta di informazioni/chiarimenti (nota condivisa) su sistema dei controlli su OCS**  
→ OP-Ministero → CE  
(se necessaria)

### LIVELLO REGIONALE

6. **Modalità di rendicontazione lunghe e complesse**

4. L'adozione dei costi semplificati (es. costi standard per il personale) deve essere **facoltativa o obbligatoria** per i GAL?

5. Rendere **obbligatorio l'utilizzo delle OCS sin dall'inizio della programmazione** (per non vanificare l'intenso lavoro preparatorio)

6. **Maggiore ricorso alle OCS nella 19.2** semplificherebbe di molto le rendicontazioni e i controlli

4. **Percorso condiviso preliminare (con AdG e GAL)** per definire metodologie più utili (regie dirette 19.2 spese del personale, 19.4, 19.3, 19.1)

**Documento metodologico costi semplificati per il LEADER (M19)**  
(scheda RRN 7.1)



## APPROFONDIMENTI TECNICI

2. **Disomogeneità nei PSR** nell'adozione delle OCS per uguale misura/sottomisura (per una stessa misura si utilizzano OCS diverse nei vari PSR)

5. **Diverse basi di calcolo** individuate nei diversi programmi per i **costi del personale** (es. PSR e Interreg)

3. **Differenze significative tra gli importi indicati dai GAL** per determinate voci di spesa comuni a tutti i GAL (es. spese personale)

4. **Assenza delle modalità di calcolo per alcune voci di spesa**

1. **Modalità di calcolo delle spese di personale** (costo orario, tabella costo annuo – permessi tredicesima, ecc. – confronto con Interreg)

3. **Combinazione delle OCS** all'interno della medesima misura

3. **Individuare costi orari coerenti con altri fondi** sui quali lavorano i GAL (vd. Interreg)

1. **Lavorare sulle tipologie di costo** (e non per tipologie di misure/sottomisure) per la definizione dei costi semplificati

2. Fare circolare un insieme di **esempi di OCS** adottate da altre regioni o altri fondi





## Analisi sull'uso delle OCS


### PSR - Scheda Misura 19

Sono **7 le Regioni** che prevedono l'uso delle OCS nella scheda di misura 19:

- **costi standard:** in SM 19.3 da Emilia-Romagna;
- **tassi forfettari:**
  - in SM 19.1 e 19.4 da Friuli-Venezia Giulia e Valle d'Aosta;
  - in SM 19.2 e SM 19.3 da Valle d'Aosta;
- **rimando generico** all'utilizzo di OCS in 4 casi:
  - in SM 19.2 da Toscana;
  - in SM 19.3 da Sardegna e Umbria;
  - in SM 19.4 da Emilia-Romagna e Umbria;
- **prezzario** delle principali voci di spesa ammissibili (da riportare nel bando di selezione): in SM 19.4 da Trento.

### Disposizioni attuative delle sottomisure 19

Sono **8 le Regioni** che prevedono l'uso delle OCS nelle disposizioni attuative delle sottomisure Leader

- Basilicata: nel 2019 ha introdotto per la SM 19.3 il **tasso forfettario** (10%) per le spese indirette del costo complessivo per i progetti di cooperazione;
- Sardegna: **OCS** per le **spese del personale** dei GAL in SM 19.2 (azioni di sistema) e in SM 19.3;
- Valle d'Aosta: OCS per le **spese del personale** dei GAL per SM 19.1, 19.2 a regia GAL, 19.3 e 19.4). Facoltà di scelta tra OCS e rendicontazione a costi reali dev'essere segnalata nella SSL e nel PdA.
- Emilia-Romagna: **tasso forfettario** (15%) per SM 19.4. 

## Sottomisura 19.2

La sua programmazione nei PSR italiani 2014-2020 è caratterizzata da:

- ✓ ampia eterogeneità delle misure attivabili nelle SSL e delle loro modalità attuative
- ✓ grande varietà di temi affrontati nelle SSL



**elevata complessità tecnico-amministrativa nella fase di attuazione** degli interventi previsti

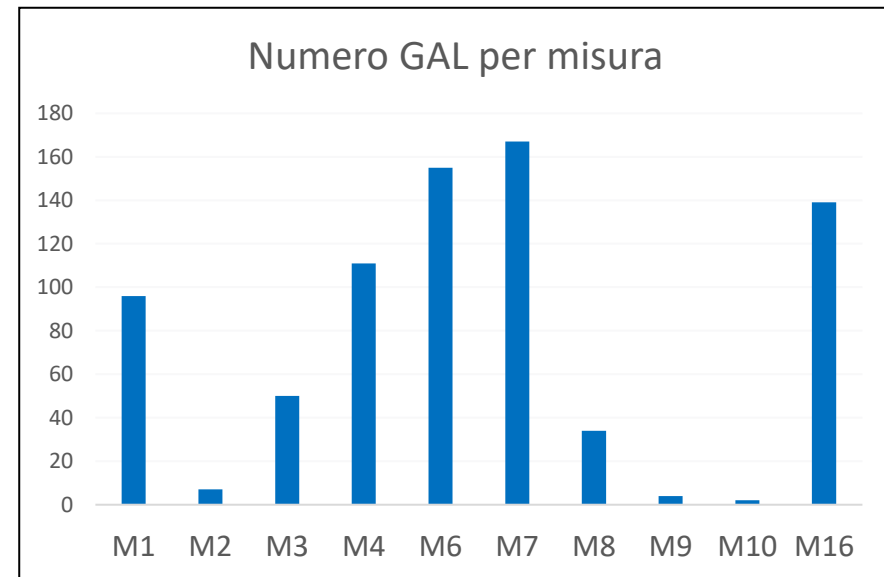


riscontrabile dalla verifica degli **ambiti tematici scelti** e delle **principali sottomisure attivate dai GAL**

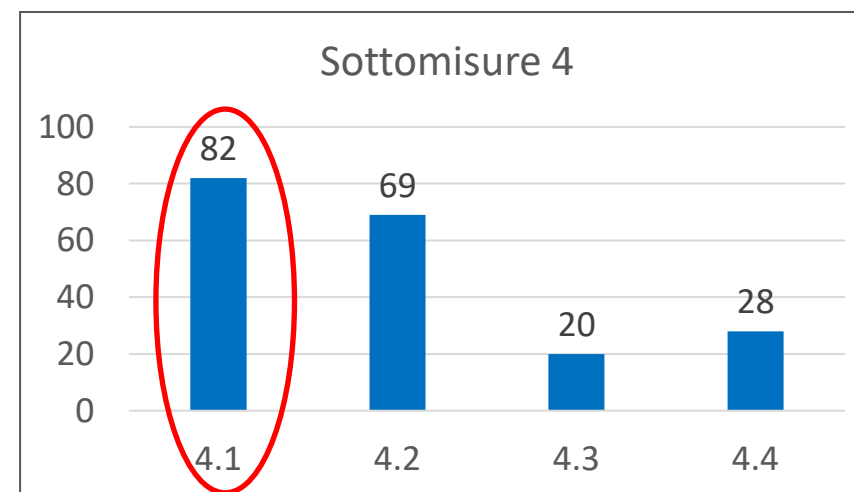
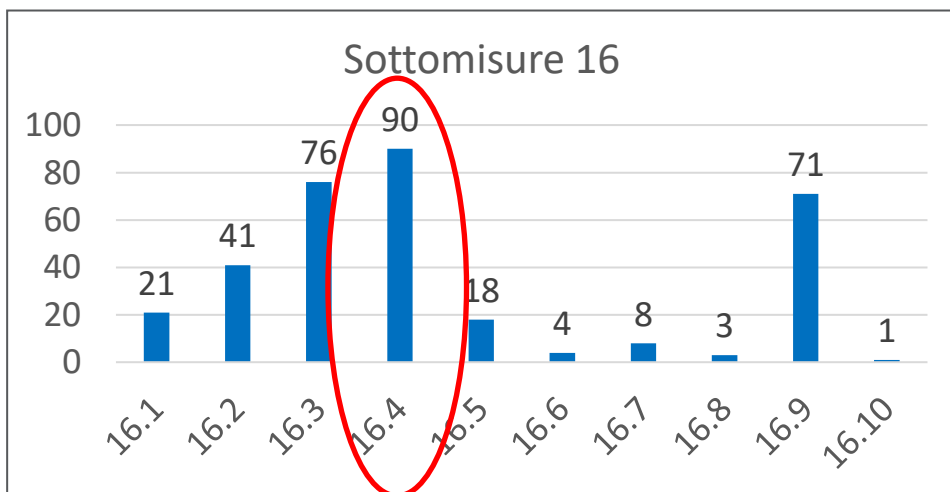
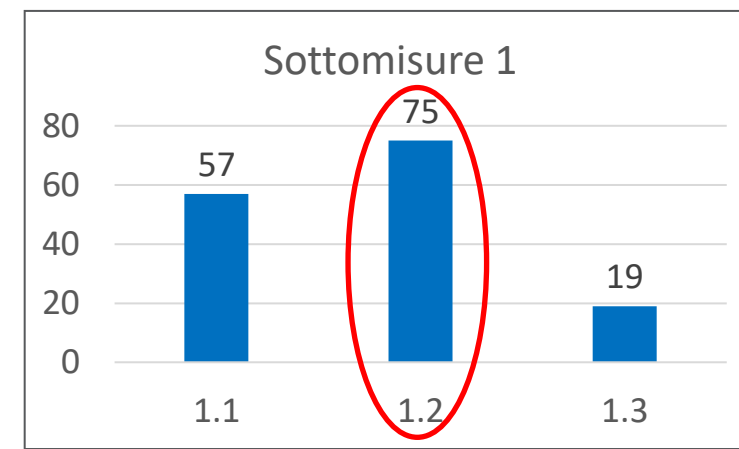
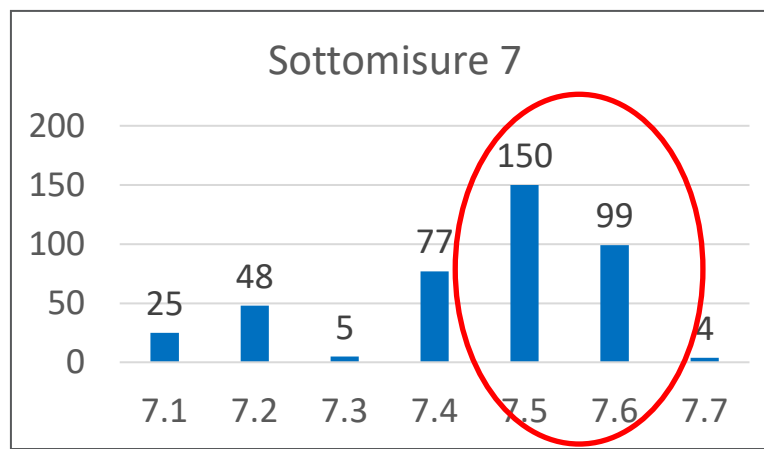
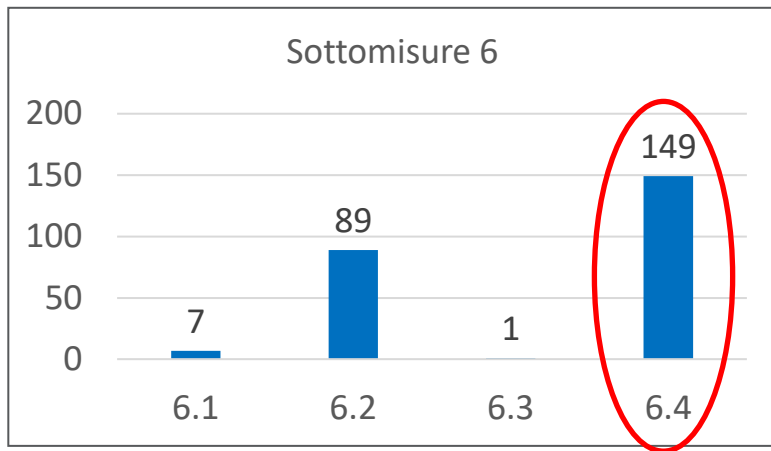
Banca dati della Rete Leader.  
Repertorio 194 piani finanziari

Catalogo 765 interventi su misure PSR codificate dal Reg. (UE)  
n. 1305/2013

Le misure maggiormente attivate dai GAL sono: 7 - 6 - 16 - 4 e 1



## Principali misure e sotto misure attivate dai GAL nei PAL/PSL



# Incontro del 15/04/2021: quadro su uso OCS nei PSR 2014-2020 + focus Leader (bando e disp. attuati.)



Regione	M1			M2		M3		M4				M5	M7				M8						M10	M16										M19				M20		
	1.1	1.2	1.3	211	231	3.1	3.2	4.1.1	4.1.2	4.3	4.4	5.2	7.1	7.3	7.5	7.6	8.1	8.2	8.3	8.4	8.5	8.6	10.2.1	16.0	16.1	16.2	16.3	16.4	16.5	16.6	16.7	16.8	16.9	19.1	19.2	19.3	19.4			
Abruzzo	CS - SF	TF		CS			TF			CS		CS			CS			CS		CS		CS		CS	CS		CS		CS											
Basilicata	TF (15%)	TF (15%)	TF (15%)	CS												CS e P	CS e P							TF (15%)	TF (15%)	TF (15%)	TF (15%)	TF (15%)	TF (15%)	TF (15%)	TF (15%)	TF (15%)	TF (15%)			TF				
Bolzano											P				P				CS (P)		CS (P)																			
Calabria	CS			CS				CS (413)	CS										CS	CS	CS	CS														CS				
Campania					CS		CS							TF (15%)									TF (15%)		TF (15%)												TF			
Emilia-Romagna	CS ; S.F.		CS ; SF	CS		CS ; SF				CS						CS								CS - TF (25%)												CS	TF (15%)			
Friuli-Venezia Giulia	CS									CS														CS													TF (15%)	TF (15%) o (25%)		
Lazio	CS e TF	CS e TF		CS	CS e TF	CS	CS							CS - TF																										
Liguria	CS - TF (15%)	TF (15%)	TF (15%)	CS			TF (15%)			CS									CS	CS	CS	CS	TF (15%)	CS - TF (15%)	CS - TF (15%)		TF (15%)	CS - TF (15%)				CS - TF (15%)	CS - TF (15%)							
Lombardia	TF (15%)	TF (15%)		CS						CS						CS	CS								CS	CS														
Marche	CS			CS						CS														CS	CS												CS			
Molise																							CS - TF (15%)																	
Piemonte	CS	CS		CS e SF	CS - TF (20%)					CS	CS					CS					CS	CS		CS - TF (15%) - SF (Azione 1)	CS - TF (15%)	CS	CS	CS	CS	CS	CS	CS	CS	CS	CS	CS	CS	CS		
Puglia	CS - SF		CS - SF	CS	CS							CS				P	P	P	P	P	P	P																		
Sardegna				CS	CS																			CS - TF (15%)	TF (15%)											CS	CS			
Sicilia	CS			CS	CS - TF			CS			P													CS	CS												CS			
Toscana	CS - SF			CS	CS			CS (4.1.3 - 4.1.4)	CS				CS			P																				CS				
Trento		CS																				P	P			TF (15%)											P	TF (4%)		
Umbria (Vers. 1.1.1 - 1.1.2)	CS (1.1.1 - 1.1.2)		CS	CS									CS - TF (15%)			P	P							TF (12%)	TF (12%)		CS	TF (12%)							CS	CS	CS			
Valle d'Aosta	TF(10%)	TF (15%)	TF (15%)							CS			CS - TF (15%)																								TF (15%)	TF (15%)	TF(15%)	TF(15%)
Veneto	CS	CS		CS	TF (15%)						CS		CS - TF (15%)								CS		CS - TF (15%)	TF (15%)	TF (15%)			TF (15%)										TF (15%)		

**Tassi forfettari**      **Costi standard**      **Aiuti definiti sulla base della preventiva elaborazione di costi standard riferiti ai singoli elementi che compongono l'intervento**

**Opzioni di costo semplificato differenti nella stessa operazione**      **Prezzari**      **Indicazione generica di utilizzo di costi semplificati**      [www.reterurale.it/leader20142020](http://www.reterurale.it/leader20142020)

## Diffusione delle informazioni



### Sito RRN-Leader - Laboratorio «Semplificare»

#### - Uso dei costi semplificati nell'ambito di LEADER:

- documenti di approfondimento (Leader e OCS nel 2014-2020)
- video presentazioni (OCS, costi semplificati nel programma Interreg, ricognizione nei PSR, scheda 7.1 RRN)
- gruppo di lavoro (**aperto**)

Per iscrizioni al gruppo di lavoro 3 inviare e-mail di richiesta a:

- [gabriella.ricciardi@crea.gov.it](mailto:gabriella.ricciardi@crea.gov.it)
- [fabio.muscas@crea.gov.it](mailto:fabio.muscas@crea.gov.it)
- [reteleader@crea.gov.it](mailto:reteleader@crea.gov.it)

**Canale Teams dedicato**

## Prodotti

**1. Documento Leader e OCS: analisi e proposte**

**2. Documento metodologico costi semplificati per il LEADER  
(priorità di intervento: 19.1 - 19.4)**

**3. Linee Guida/Vademecum su utilizzo OCS in Leader**

## Considerazioni conclusive

Il ricorso alle OCS è **particolarmente adatto per operazioni di ridotto importo finanziario**, come nel caso di **Leader**, in cui l'utilizzo del tradizionale sistema di rendicontazione impone una sostanziale sproporzione tra la complessità quantitativa e qualitativa dei giustificativi di spesa e gli importi ridotti da rendicontare.

- ✓ **Modalità di rendicontazione lunghe e complesse** rischiano di distogliere l'attenzione dai risultati.
- ✓ **È importante definire un programma di lavoro realistico.** L'elaborazione di una metodologia è sempre un'attività impegnativa, che richiede lo svolgimento di attività preliminari:
  - approccio per sottomisura o singola voce di spesa? Qual è la priorità di intervento: 19.1... 19.4?
  - *le sottomisure/voci di spesa prescelte sono effettivamente standardizzabili? Le fonti informative necessarie all'elaborazione delle metodologie sono presenti e disponibili?*
- ✓ L'utilizzo dei costi semplificati è considerato particolarmente utile non soltanto per il **nuovo periodo di programmazione**, ma anche per la **fase di transizione**.

**Qualora si volesse cogliere l'occasione di introdurre l'uso delle OCS già durante il periodo di transizione, sarebbe opportuno inserirne la previsione tra le proposte di modifica del PSR in corso di definizione, in tutte le sottomisure della Misura 19.**

- Esempio: Tipo di sostegno: «Il sostegno è concesso... *anche attraverso l'applicazione di costi semplificati*» (PSR Toscana Scheda sottomisura 19.2)



## Grazie per l'attenzione

### Per approfondimenti:

- ✓ Sito RRN
  - Leader 2014-2020 > Laboratori collaborativi - Rete dei GAL: Semplificazione Leader:  
<https://www.reterurale.it/flex/cm/pages/ServeBLOB.php/L/IT/IDPagina/21420>
  - Programmazione 2014-2020 > Costi semplificati: <https://www.reterurale.it/costisemplificati>
- ✓ Muscas F., Reda E., Ricciardi G. (2020). Leader e costi semplificati nella programmazione 2014-2020. Analisi e proposte (vers. 1 - 12 ottobre 2020). Documento realizzato nell'ambito del Programma Rete Rurale Nazionale 2014, scheda 19.1 «Rete LEADER»