



Agrometeo

BOLLETTINO FENOLOGICO PHENOLOGICAL BULLETIN

14 maggio 2026
2026 May 14

Rete Fenologica Nazionale



BOLLETTINO FENOLOGICO

PHENOLOGICAL BULLETIN

14 maggio 2026 - 2026 May 14

Robinia pseudoacacia, Olea europaea, Vitis vinifera, Castanea sativa

Elaborazioni eseguite su dati fenologici prodotti dalla rete di rilevatori volontari aderenti alla Rete Fenologica Nazionale RETEPAC CREA – campagna di monitoraggio 2026.

Analyses are based on phenological data collected by the network of volunteer observers of the National Phenological Network RETEPAC CREA – 2026 monitoring campaign.

www.reterurale.it/fenologia

Documento realizzato nell'ambito del Programma

Rete Nazionale della PAC 2025-2029

Piano di azione biennale 2025-2027

Scheda progetto CREA - Rete Fenologica Nazionale

Autorità di gestione:

Ministero dell'agricoltura, della sovranità alimentare e delle foreste

Direzione Generale Sviluppo Rurale

Direttore Generale: Simona Angelini

Responsabile scientifico: Chiara Epifani

Autori: Chiara Epifani, Roberta Alilla, Fausto Carbonari

Impaginazione e grafica:

Roberta Ruberto e Mario Cariello

INDICE - INDEX

DATI METEOROLOGICI - METEOROLOGICAL DATA.....	4
DATI FENOLOGICI - PHENOLOGICAL DATA.....	5
CARTE DI ANOMALIA DI TEMPERATURA	7
FENOLOGIA - PHENOLOGICAL OVERVIEW.....	9
Robinia - Black Locust	9
Foto dai rilevatori	11
Olivo - Olive.....	21
Foto dai rilevatori	23
Vite - Grapevine	26
Foto dai rilevatori - <i>Chardonnay</i>	32
Vite - Grapevine	35
Foto dai rilevatori - <i>Cabernet sauvignon</i>	37
Castagno - Chestnut	38
Foto dai rilevatori	39
PROSSIMA EMISSIONE - NEXT ISSUE	42

DATI METEOROLOGICI – METEOROLOGICAL DATA

Le elaborazioni meteorologiche e fenologiche si basano sui dati termometrici giornalieri delle reti meteorologiche regionali acquisiti tramite la piattaforma nazionale MeteoHub dell'Agenzia ItaliaMeteo-CINECA (<https://meteoHub.agenziaitaliameteo.it/>). Le mappe di anomalia termica (calcolata tra le temperature giornaliere della settimana precedente alla data di emissione del bollettino e i valori climatici corrispondenti del periodo di riferimento 1991-2020) e quelle di analisi e previsione fenologica delle colture si basano sull'interpolazione dei dati termometrici sul *grid* del modello ICON-EU del Servizio Meteorologico tedesco (Deutscher Wetterdienst), con risoluzione di circa 6,5 km (Parisse *et al.*, 2024), secondo la procedura descritta in Alilla *et al.* (2022). Maggiori dettagli sui modelli fenologici sviluppati sono disponibili per olivo e vite (Mariani *et al.* 2013, Cola *et al.*, 2012) e per robinia (Alilla *et al.*, 2022).



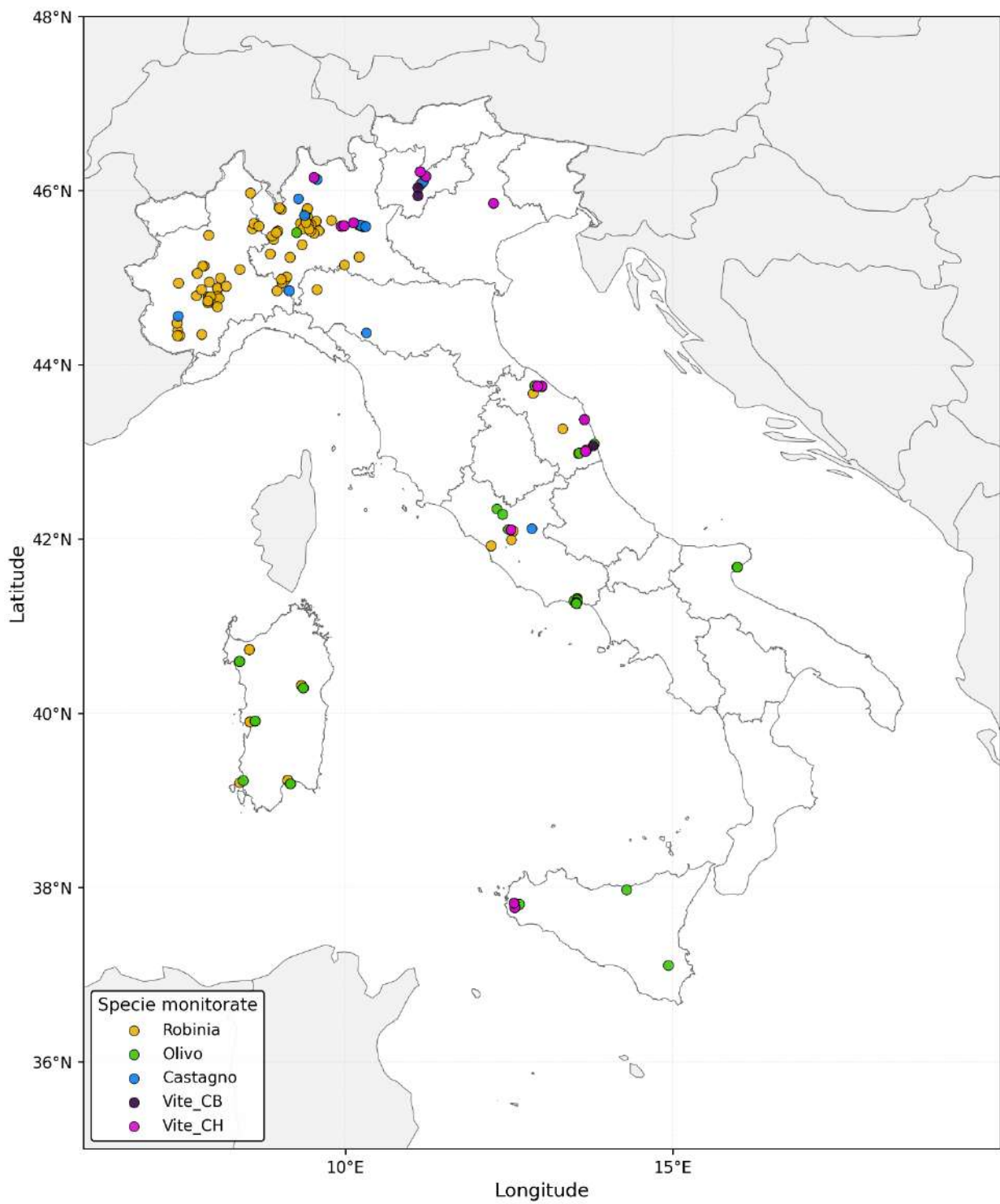
Fig. 1 – Stazioni meteorologiche MeteoHub (Agenzia ItaliaMeteo – CINECA). MeteoHub Meteorological stations (Agenzia ItaliaMeteo – CINECA).

DATI FENOLOGICI – PHENOLOGICAL DATA

Gli Enti che quest'anno hanno aderito al Progetto Rete Fenologica Nazionale sono:

- Servizio Informativo agrometeorologico siciliano SIAS -Regione Siciliana
- ARPAS Sardegna – Regione Sardegna
- Centro di Agrometeorologia Applicata Regionale CAAR - Regione Liguria
- Agenzia per l'Innovazione nel Settore Agroalimentare e della Pesca AMAP - Regione Marche
- ARSIAL – Regione Lazio
- Apilombardia – Regione Lombardia
- Aspromiele – Regione Piemonte
- Le nostre api associazione apicoltori Emilia-Romagna – Regione Emilia-Romagna
- Osservatorio Nazionale Miele
- Associazione Laziale Alpa Lazio - Regione Lazio
- Consorzio tutela del Franciacorta - Regione Lombardia
- Fondazione Edmund Mach – Regione Trentino-Alto Adige
- Cooperativa olivicoltori UNAGRI - Latina
- Il servizio di Guardie Ecologiche Volontarie (GEV) della Regione Lombardia:
 - Provincia di Pavia (PV)
 - Comunità Montana Valtellina di Morbegno (SO)
 - Comunità Montana Valle Trompia (BS)
 - Comunità Montana Triangolo Lariano (CO)
 - Provincia di Como (CO)
 - Città Metropolitana di Milano (MI)
 - Parco dei Colli di Bergamo (BG)
 - Parco Adda Nord (MI)
 - Parco Agricolo Nord Est (MB)
 - Parco di Montevicchia e della Valle del Curone (LC)
 - Parco PLIS del Roccolo (MI)
 - Raggruppamento di Comuni del PLIS del Po e del Morbasco (CR)
 - Comunità Montana Valsassina Valvarrone Val d'Esino e Riviera

a cui si aggiungono rilevatori che partecipano a titolo personale.



Rete Fenologica Nazionale - EPSG 4326

Fig. 2 – Siti di rilievo fenologico monitorati al 7 maggio. Phenological monitoring sites as of 7 May.

CARTE DI ANOMALIA DI TEMPERATURA

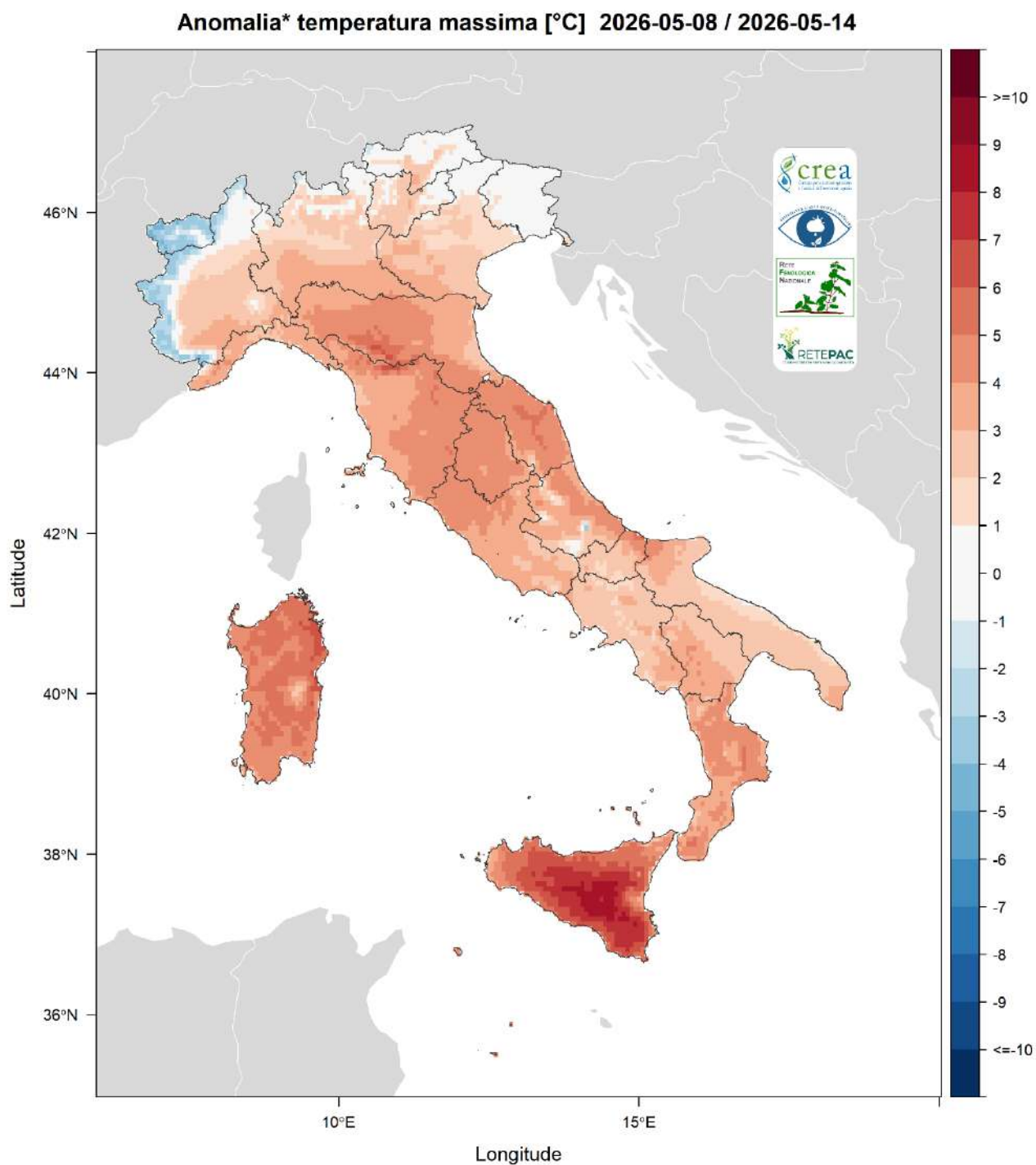


Fig. 3 - Anomalia della temperatura massima nel periodo in esame rispetto alla media 1991 - 2020. Anomaly of maximum temperature for the analyzed period with reference to the 1991-2020 mean values.

Anomalia* temperatura minima [°C] 2026-05-08 / 2026-05-14

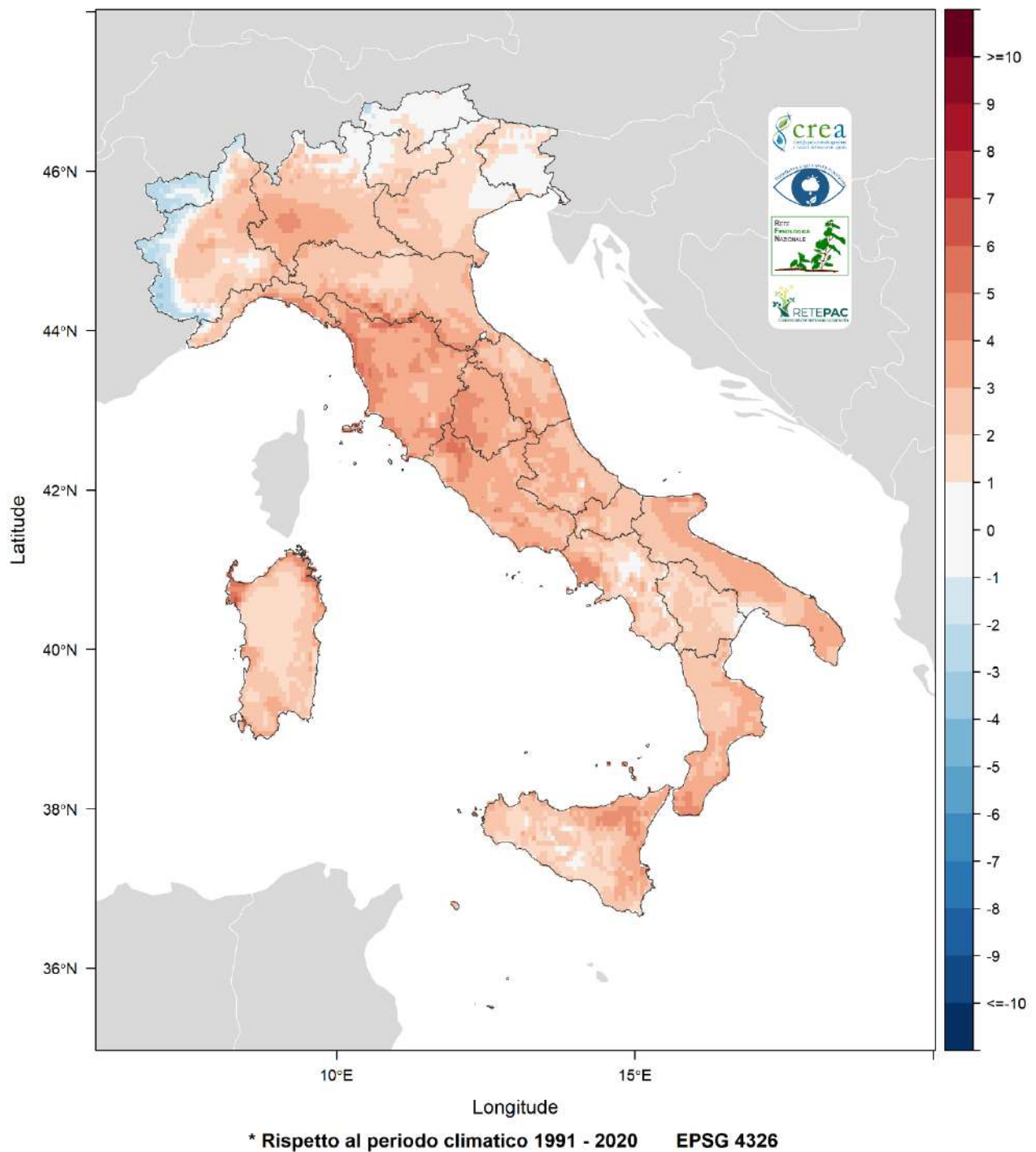


Fig. 4 - Anomalia della temperatura minima nel periodo in esame rispetto alla media 1991 - 2020. Anomaly of minimum temperature for the analyzed period with reference to the 1991-2020 mean values.

FENOLOGIA - PHENOLOGICAL OVERVIEW

Robinia – Black Locust

CARTA DI ANALISI – *Robinia pseudoacacia*

Di seguito la carta di analisi dello sviluppo fenologico della Robinia. I rilievi fenologici di questa settimana sono stati effettuati in 50 siti tra l'8 e il 13 maggio.

La fioritura della robinia è in fase avanzata su quasi tutto il territorio monitorato. Al Nord, il Piemonte mostra un gradiente interno con aree in piena fioritura nelle zone più interne e meridionali, e fioritura in fase terminale nelle aree di pianura e collina; nuclei già a fine fioritura sono presenti nella Lombardia centrale. Al Centro, la costa tirrenica – Toscana e Lazio – mostra diffusamente la fase di fine fioritura, mentre sul versante adriatico prevale BBCH 67 con aree già a BBCH 69. Al Sud peninsulare e in Sicilia la fase di fine fioritura è generalizzata. In Sardegna prevale BBCH 67, con BBCH 69 nelle aree centro-meridionali.

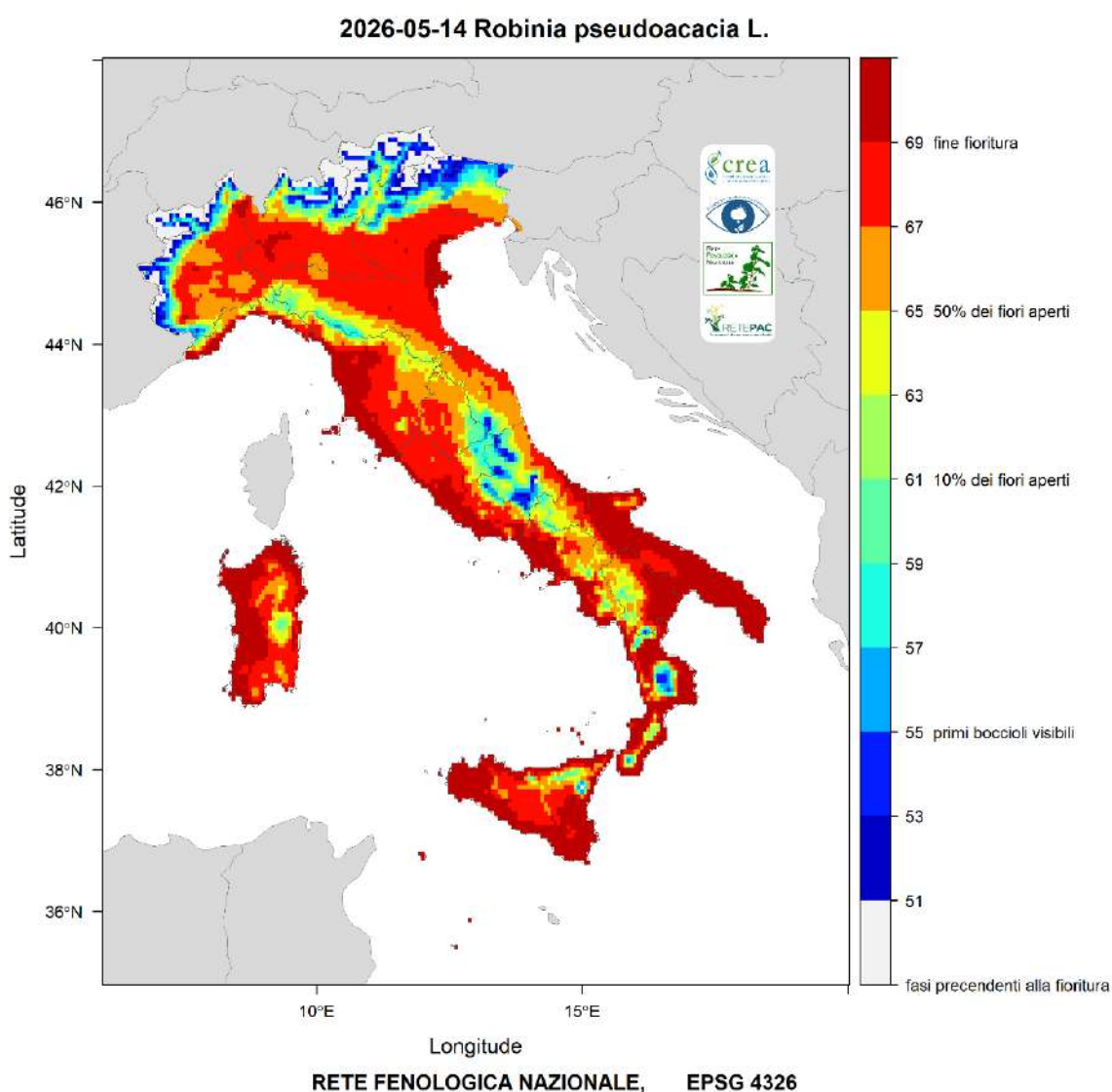


Fig.5 – Carta di analisi per *Robinia pseudoacacia*. Analysis map for *Robinia pseudoacacia*.

CARTA DI PREVISIONE – *Robinia pseudoacacia*

Di seguito la carta di previsione dello sviluppo fenologico della Robinia al 10 maggio.

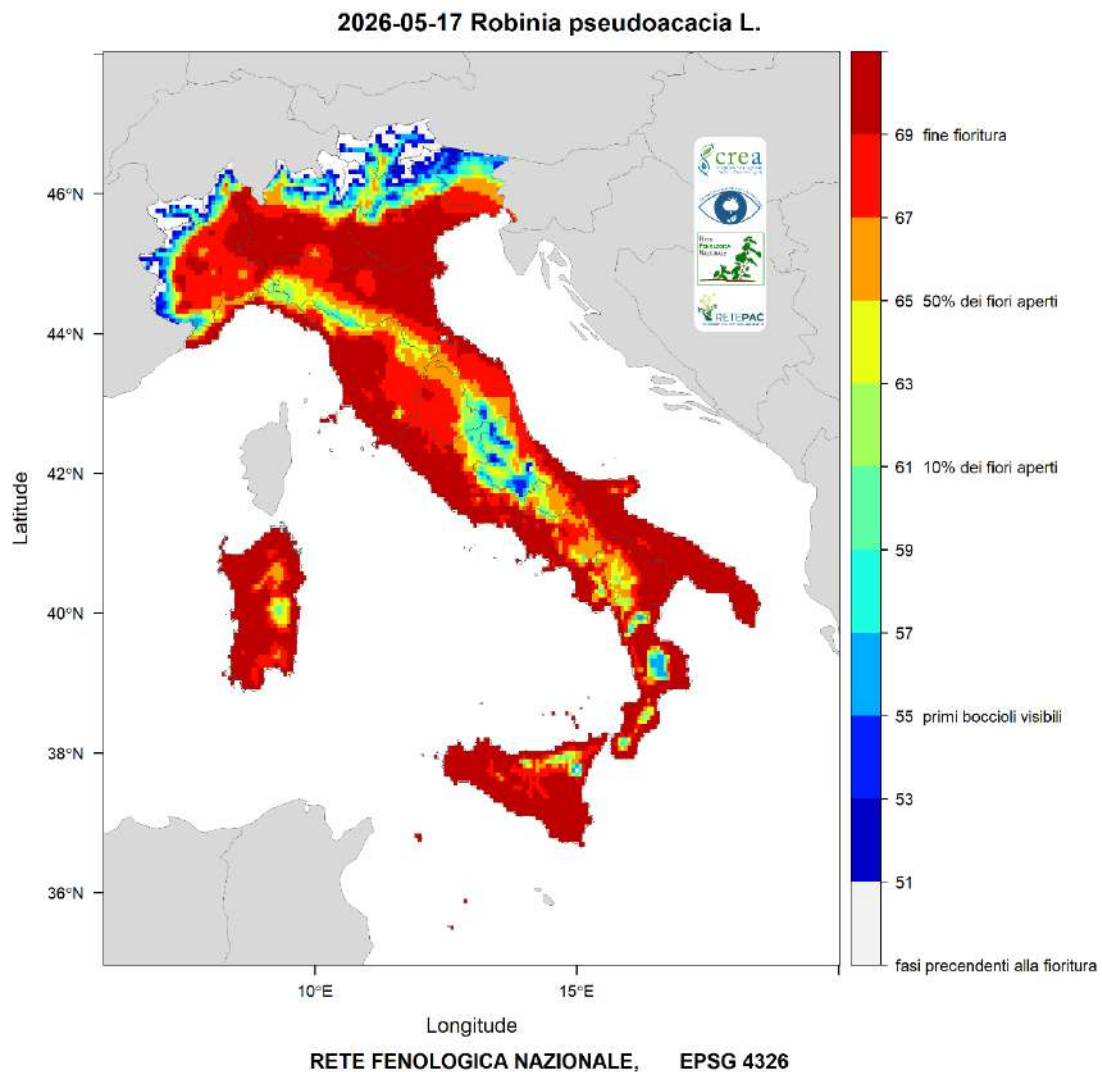


Fig. 6 – Carta di previsione per *Robinia pseudoacacia*. Forecast map for *Robinia pseudoacacia*.

Foto dai rilevatori







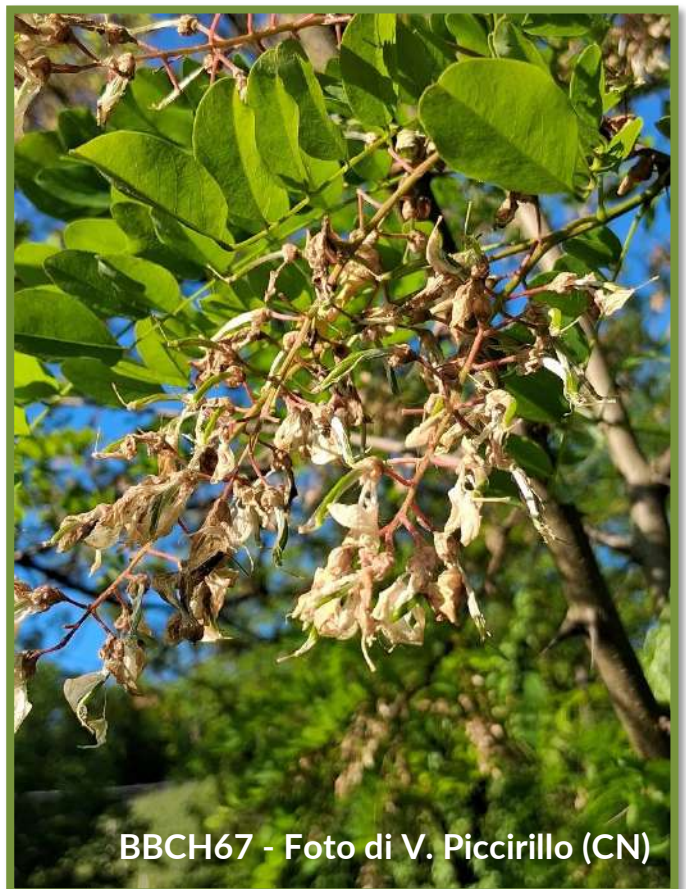
BBCH67 - Foto di E. Visca (CN)



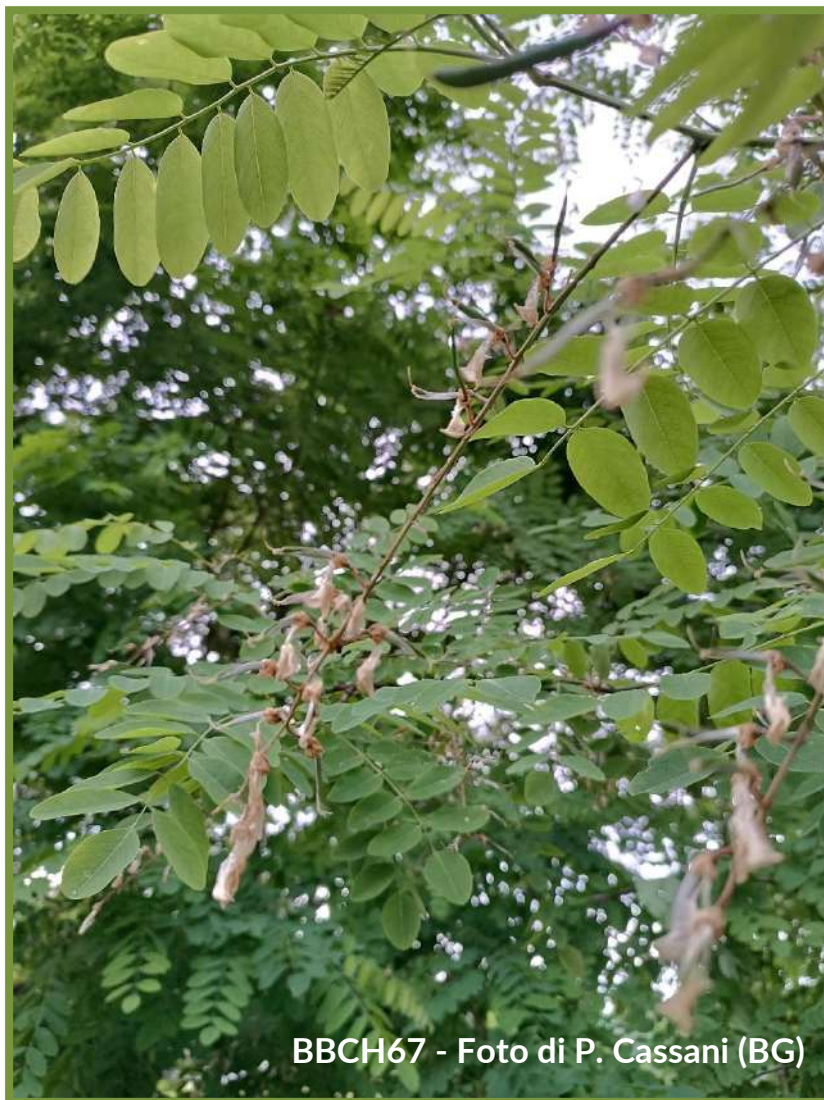
BBCH67 - Foto di E. Visca (CN)



BBCH67 - Foto di V. Piccirillo (CN)

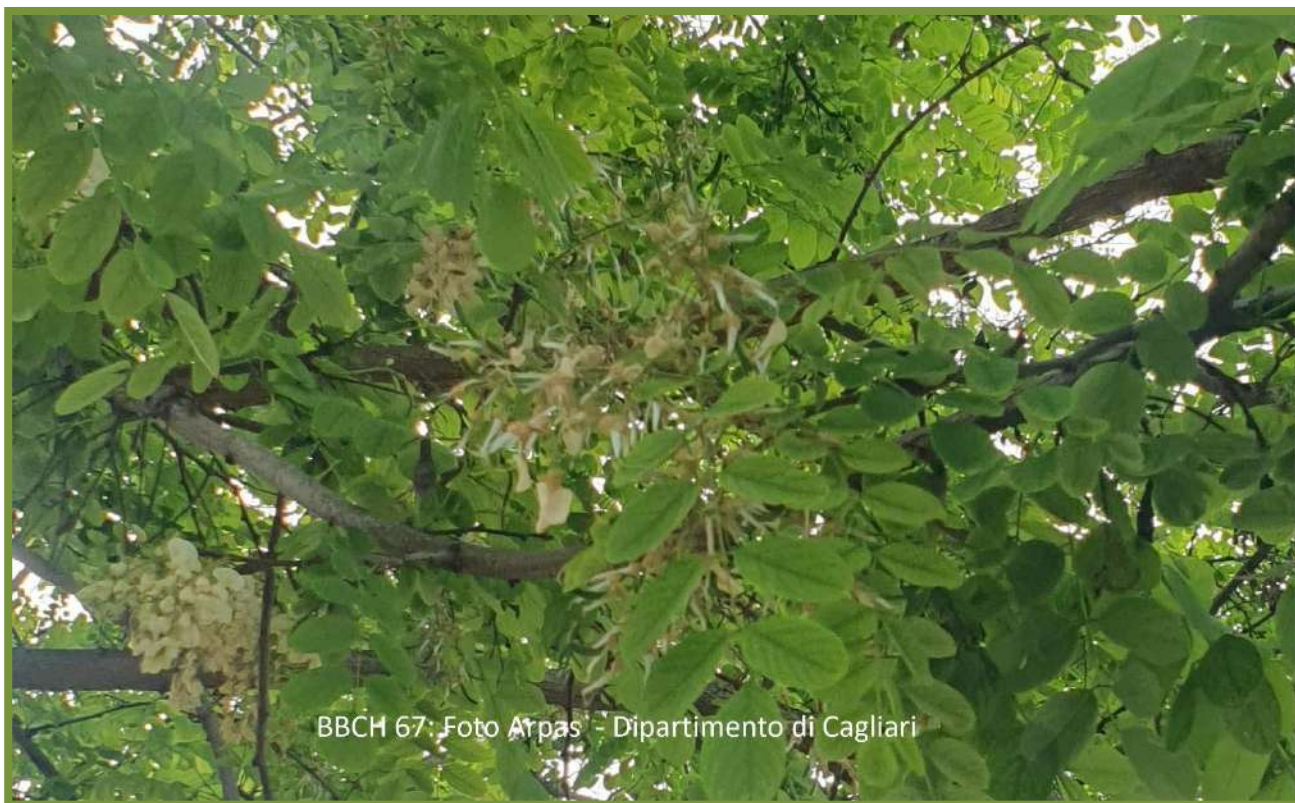


BBCH67 - Foto di V. Piccirillo (CN)



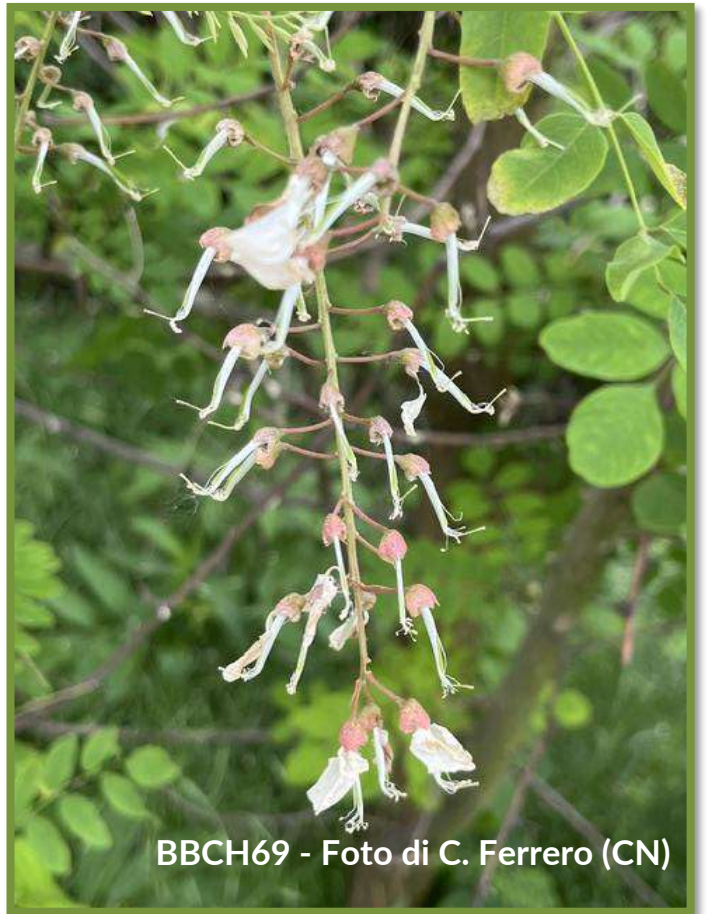


BBCH67 - Foto di A. Afesi (PU)





BBCH69 - Foto di C. Ferrero (CN)



BBCH69 - Foto di C. Ferrero (CN)



BBCH69 - Foto di G. Maiocchi (MB)



BBCH69 - Foto di E. Pinardi (PV)



BBCH69 - Foto di M. Cavallero





BBCH 71: Foto Arpas
Dipartimento Meteorologico di Sassari



BBCH 75: Foto Arpas - Dipartimento di Oristano

Olivo - Olive

CARTA DI ANALISI *Olea europaea*

Di seguito la carta di analisi dello sviluppo fenologico di Olivo. I rilievi fenologici di questa settimana sono stati effettuati in 15 siti tra l'8 e il 14 maggio.

La fenologia riproduttiva dell'olivo mostra un marcato gradiente latitudinale. Al Nord, le stazioni della Pianura Padana e della Lombardia orientale si trovano in una fase in cui la corolla vira dal verde al bianco, con lo sviluppo delle infiorescenze ancora in corso. Al Centro, la costa tirrenica è in fase di inizio fioritura (10% dei fiori aperti), mentre le Marche mostrano infiorescenze con la corolla ancora in viraggio cromatico. In Sicilia prevale la caduta dei primi petali, con aree del settore occidentale in prossimità della fine della fioritura e allegagione, mentre il settore orientale è ancora in una fase intermedia tra inizio e piena fioritura. In Sardegna le aree centro-settentrionali si trovano tra la piena fioritura e la caduta dei primi petali, mentre alcune zone meridionali sono in prossimità della fine della fioritura e allegagione).

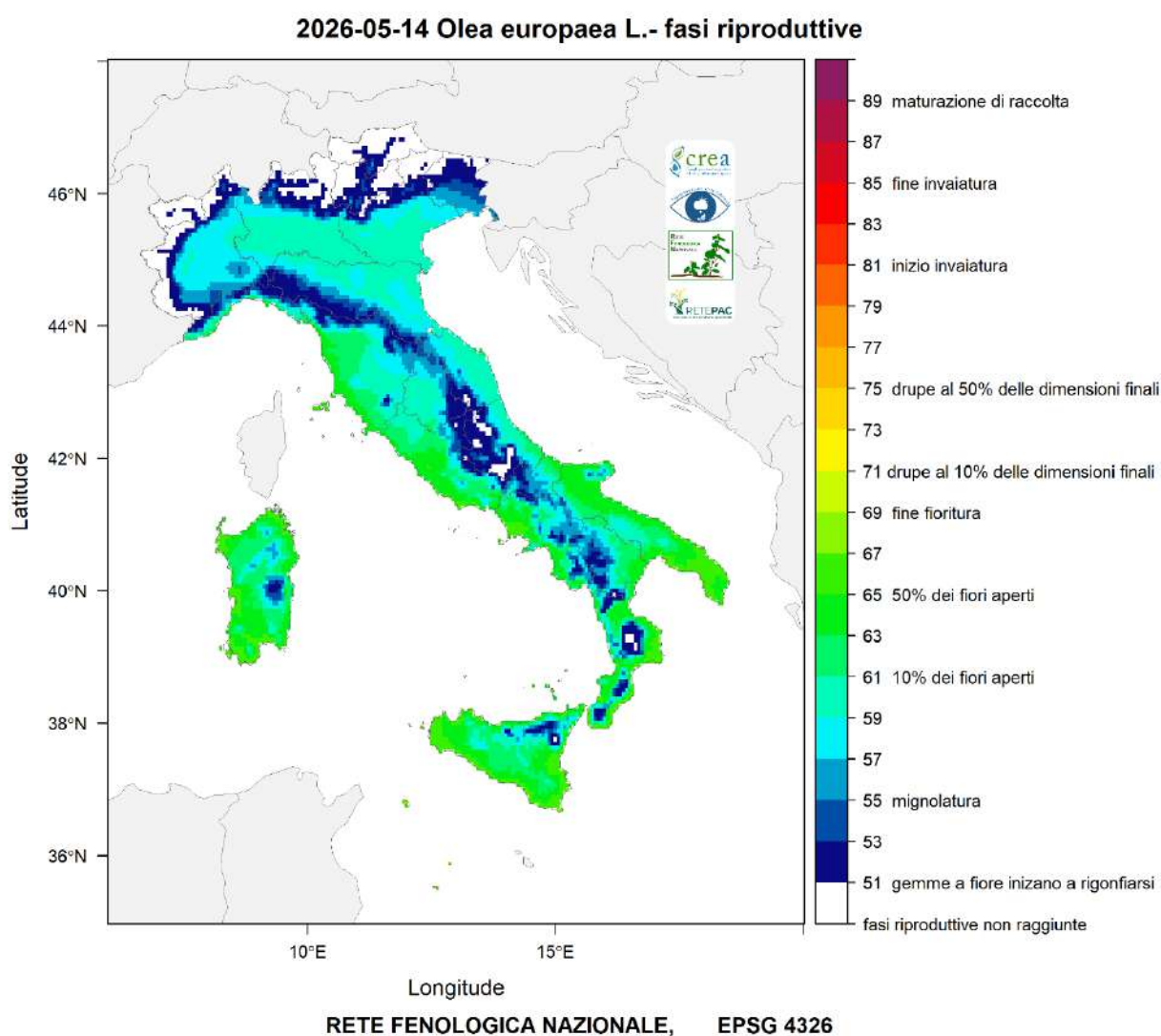


Fig. 7 - Carta di analisi per *Olea europaea*. Analysis map for *Olea Europaea*

CARTA DI PREVISIONE – *Olea europaea*

Di seguito la carta di previsione dello sviluppo fenologico di Olivo al 17 maggio.

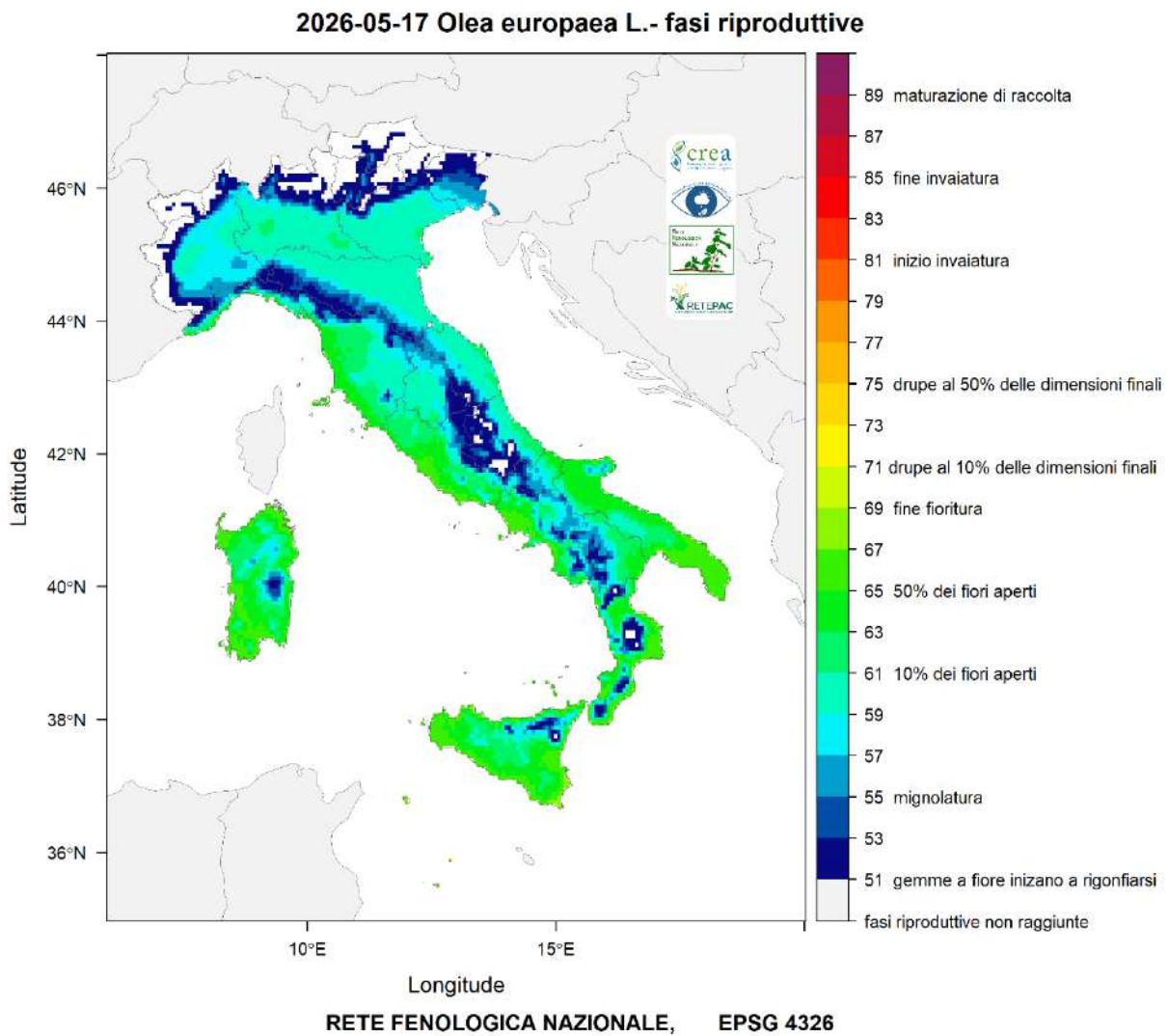


Fig.8 – Carta di previsione per *Olea europaea*. Forecast map for *Olea europaea*.

Foto dai rilevatori



f 4

BBCH57 - Foto di G. Bertuccio D'Angelo (SO)



BBCH57 - Foto di C. Zanotti (RM)



BBCH59 - Foto di A. Alesi (PU)



BBCH59 - Foto di S. Verrico (LT)



BBCH59 - Foto di B. Boni (SO)



BBCH59 - Foto di B. Boni (SO)



B BCH61 - Foto di S. Lapira (SR)





BBCH 69: Foto Arpas - Dipartimento Meteorologico di Sassari



BBCH 69: Foto Arpas - Dipartimento di Oristano

Vite - Grapevine

CARTA DI ANALISI - Chardonnay

Di seguito la carta di analisi dello sviluppo fenologico della cultivar Chardonnay. I rilievi fenologici di questa settimana sono stati effettuati in 10 siti tra l'11 e il 13 maggio.

La vite cv Chardonnay mostra un gradiente fenologico marcato tra Nord e Sud. Al Nord, le aree viticole della pianura padana e delle colline piemontesi e lombarde si trovano prevalentemente con le infiorescenze pienamente sviluppate, con le zone più precoci della pianura già all'inizio della fioritura. Al Centro, Toscana, Lazio e Marche mostrano un inizio fioritura diffuso, con alcune aree in prossimità della BBCH 63. Al Sud peninsulare prevale una fioritura più avanzata. In Sicilia la fioritura è in fase terminale o già conclusa nelle aree costiere, con le prime fasi di allegagione nelle zone più precoci. In Sardegna il quadro è eterogeneo, con la fioritura in corso nelle aree costiere e le infiorescenze ancora in sviluppo nelle zone interne..

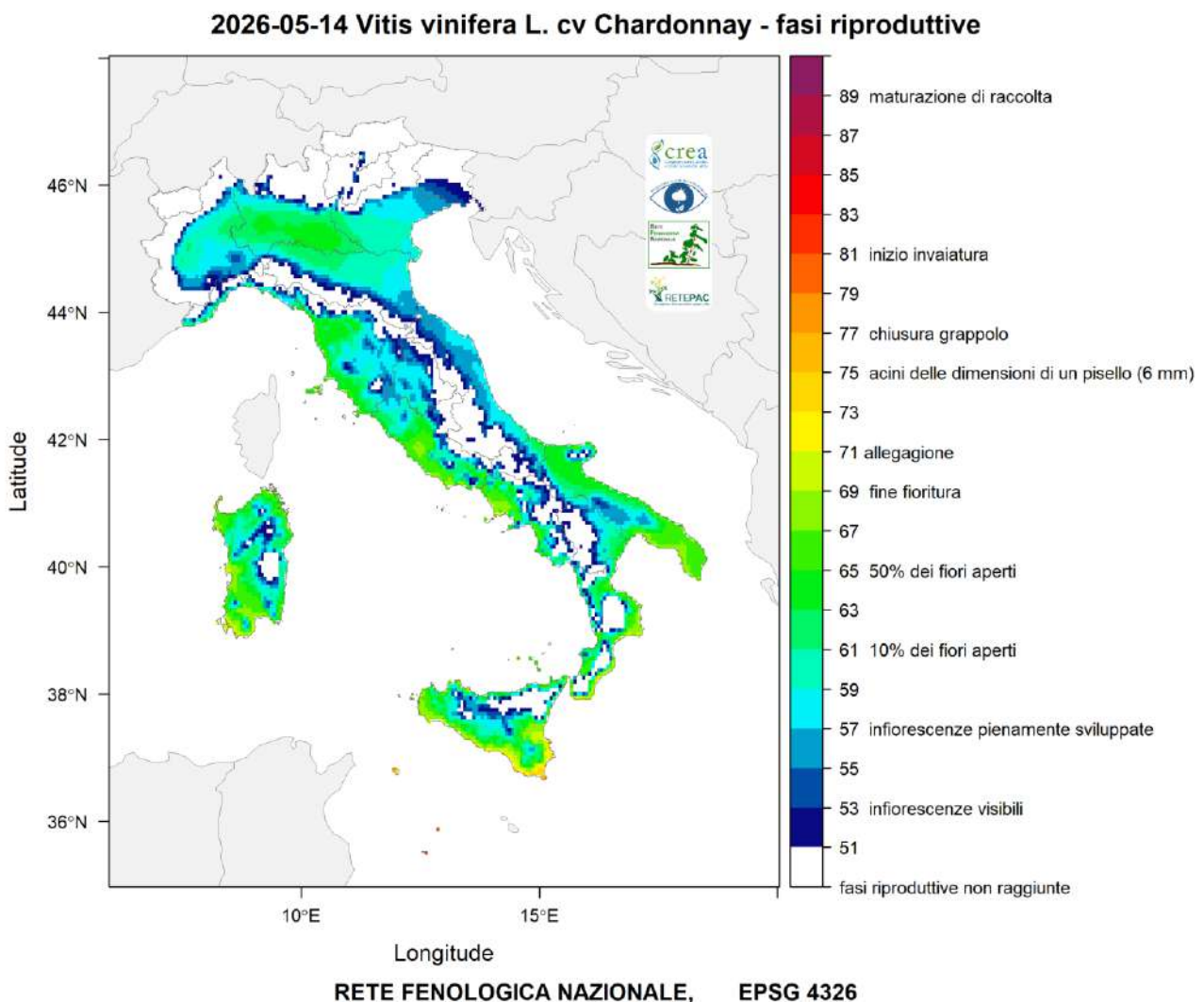


Fig. 9- Carta di analisi per Vitis vinifera cv Chardonnay. Analysis map for Vitis vinifera cv Chardonnay.

CARTA DI PREVISIONE a 3 giorni – cv Chardonnay

Di seguito la carta di previsione dello sviluppo fenologico di Vite cv Chardonnay al 17 maggio.

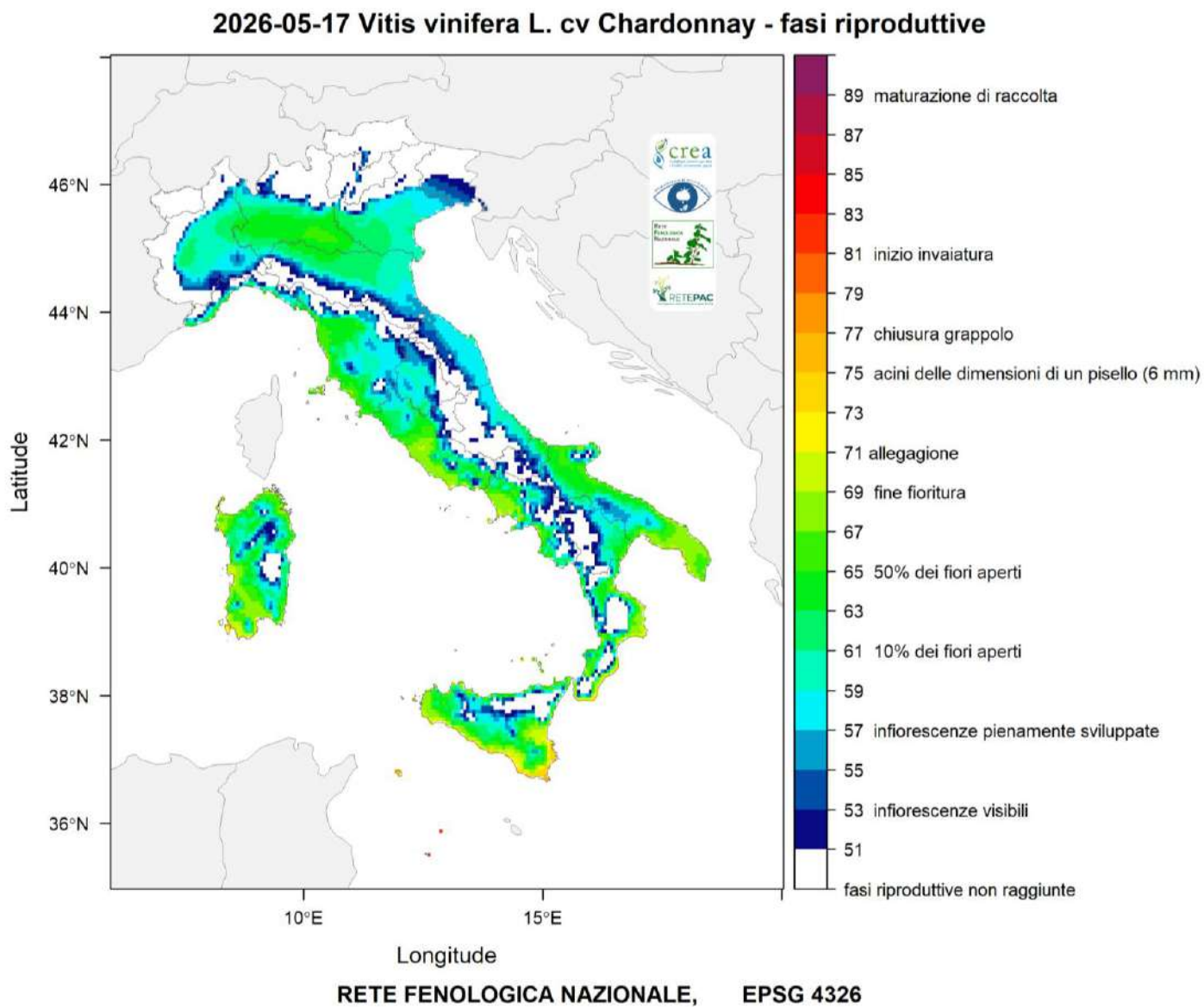


Fig. 10 - Carta di previsione per Vitis vinifera cv Chardonnay. Forecast map for Vitis vinifera cv Chardonnay.

Foto dai rilevatori - Chardonnay





BBCH57 - Foto di A. Alesi (PU)



BBCH65 - Foto di C. Zanotti (RM)



Vite - Grapevine

CARTA DI ANALISI -Cabernet sauvignon

Di seguito la carta di analisi dello sviluppo fenologico della cultivar Cabernet sauvignon. I rilievi fenologici di questa settimana sono stati effettuati in 6 siti tra l'11 e il 13 maggio.

Rispetto allo Chardonnay, il Cabernet Sauvignon mostra un ritardo fenologico di circa una fase, coerente con il suo comportamento come varietà tardiva. Al Nord, le aree viticole della pianura padana e delle colline piemontesi e lombarde presentano prevalentemente infiorescenze visibili o pienamente sviluppate (BBCH 53-57), con solo le zone più precoci all'inizio della fioritura (BBCH 61). Al Centro, Toscana, Lazio e Marche mostrano infiorescenze pienamente sviluppate con la fioritura appena avviata (BBCH 57-61). Al Sud peninsulare prevale BBCH 63-65, con il 30-50% delle calipstre cadute. In Sicilia la fioritura è in fase avanzata nelle aree costiere, in prossimità della fine fioritura (BBCH 69), mentre le zone interne sono ancora a BBCH 65-67. In Sardegna il quadro è simile allo Chardonnay ma con un passo di ritardo, con la fioritura in corso (BBCH 59-63) nelle aree costiere e le infiorescenze ancora in sviluppo nelle zone interne

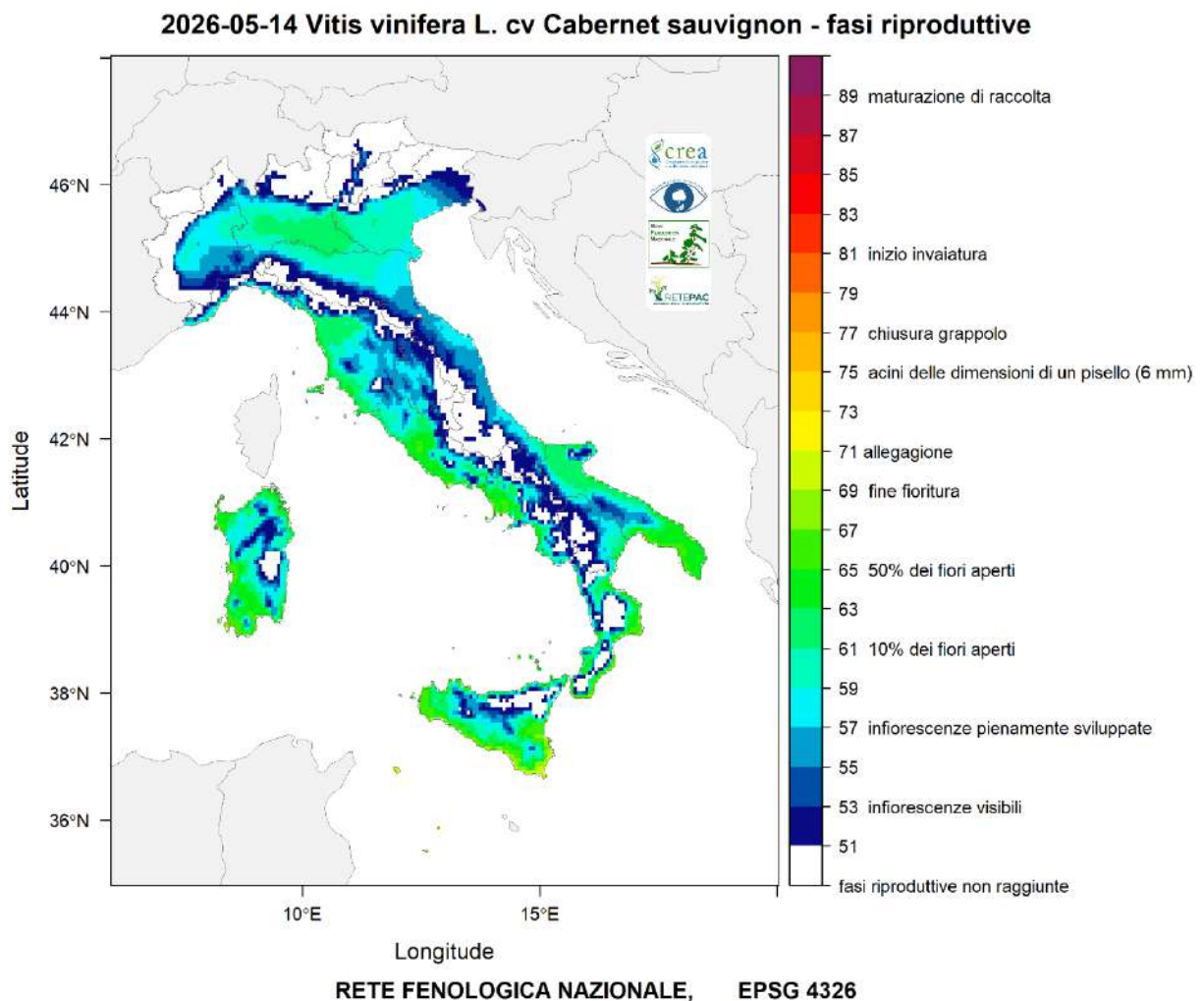


Fig.11 - Carta di analisi per Vitis cv Cabernet sauvignon. Analysis map for Vitis cv Cabernet sauvignon.

CARTA DI PREVISIONE a 3 giorni – cv Cabernet sauvignon

Di seguito la carta di previsione dello sviluppo fenologico di Vite cv Cabernet sauvignon al 17 maggio.

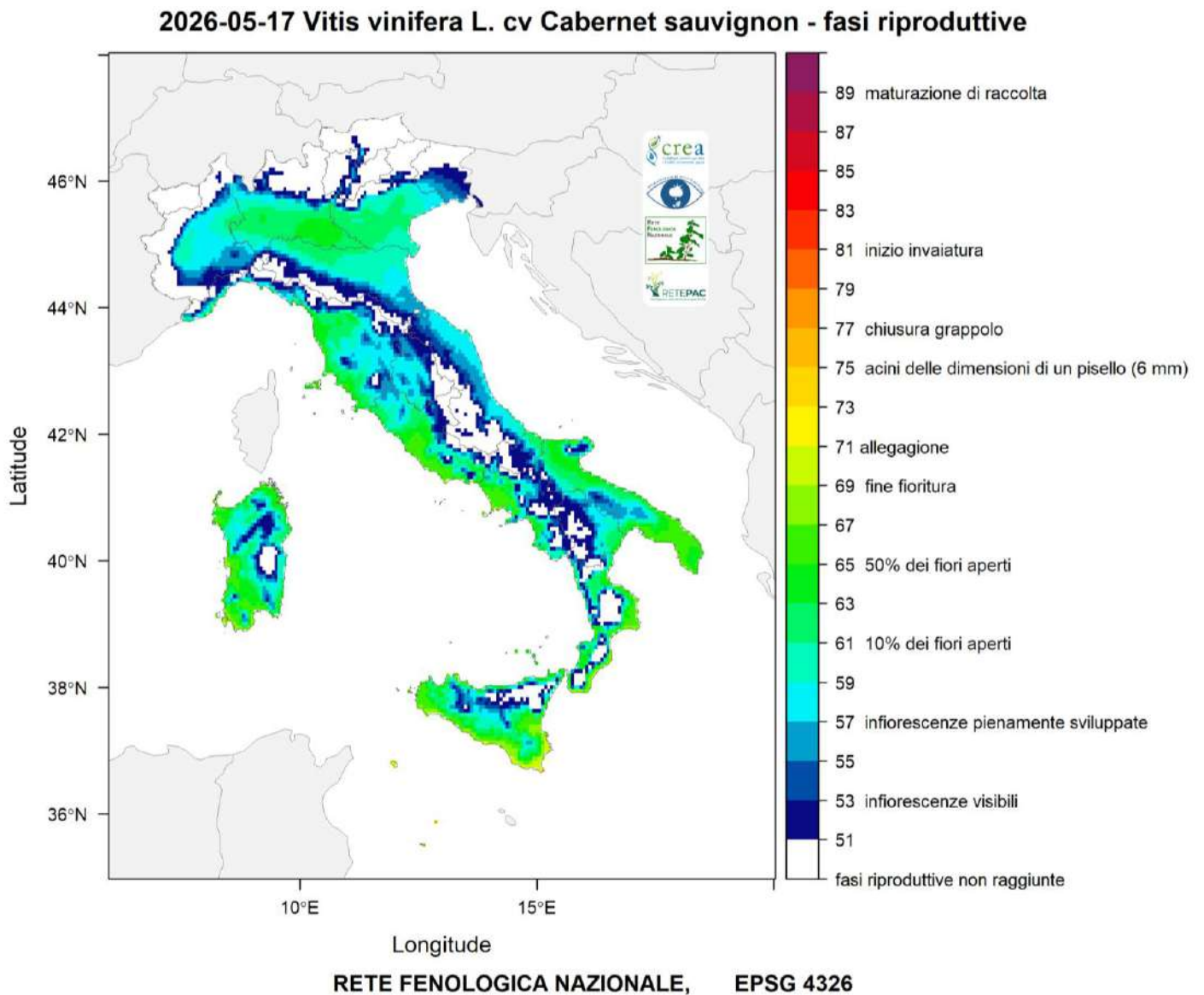


Fig. 12 – Carta di previsione per Vitis vinifera cv Cabernet sauvignon. Forecast map for Vitis vinifera cv Cabernet sauvignon.

Foto dai rilevatori - *Cabernet sauvignon*



Castagno – Chestnut

SITI DI RILIEVO – *Castanea sativa*

Di seguito la carta rappresentativa dell'andamento del ciclo di sviluppo del Castagno. I rilievi fenologici di questa settimana sono stati effettuati in 6 siti tra il 10 e il 14 maggio.

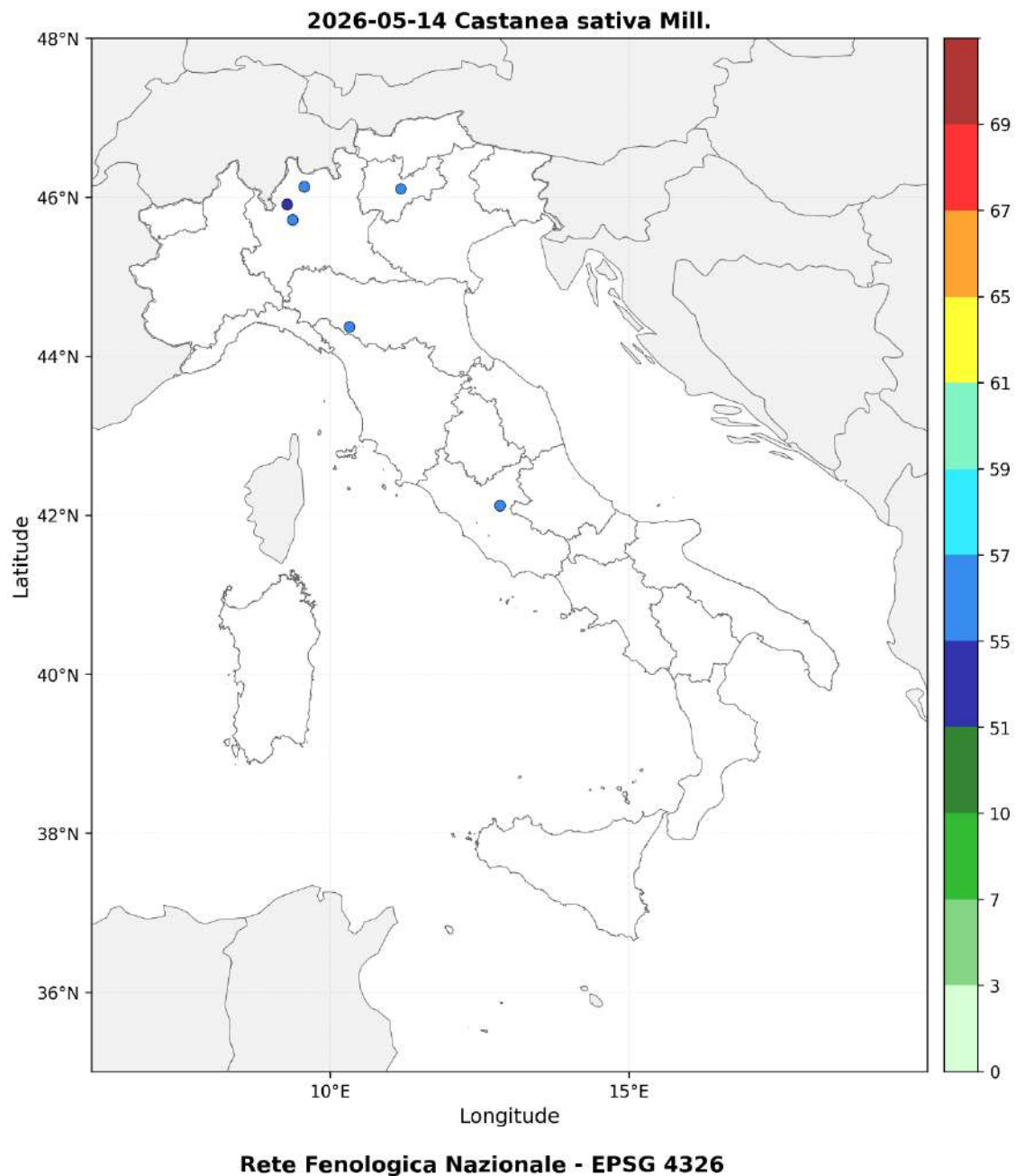


Fig.13 – Codice BBCH rilevato per *Castanea sativa* nei siti della rete. BBCH code recorded for *Castanea sativa* at network sites.

Foto dai rilevatori





BBCH55 - Foto di G. Gregori (LC)



BBCH55 - Foto di F. Valentini (TN)



BBCH55 - Foto di C. Zanotti (RM)



BBCH55 - Foto di C. Zanotti (RM)

PROSSIMA EMISSIONE - NEXT ISSUE

Giovedì 21 maggio/ Thursday May 21