

LEADER

Sviluppo guidato dalle comunità locali

QUANDO LA CULTURA MANCA

L'INDICE DI SICITÀ CULTURALE A SUPPORTO DELLO SVILUPPO LOCALE

Maria Giangrande

Fondazione Fitzcarraldo ETS



Finanziato
dall'Unione europea



La sfida delle Aree Interne: tra spopolamento e fragilità

Il Piano Strategico Nazionale delle Aree Interne ha riaperto il dibattito sui territori marginali e fragili

"La sfida demografica, insieme ai fenomeni correlati dello spopolamento e dell'invecchiamento della popolazione, rappresenta una delle minacce più gravi per l'Unione Europea e, in particolare, per l'Italia. Questi processi minano la competitività e la resilienza dei Paesi membri, amplificano le disuguaglianze territoriali e generano difficoltà nella disponibilità di manodopera, nella sostenibilità dei sistemi sociali e previdenziali, e nell'accesso ai servizi essenziali."

A questi rischi si aggiungono i fenomeni meteorologici estremi legati ai cambiamenti climatici, che minacciano ulteriormente gli assetti geo-territoriali del Paese.

Cultura e Territorio: un legame strategico

Quale nesso tra cultura, aree marginali, fattori demografici e climatici?

Cura del Territorio

La cultura come strumento di presidio e valorizzazione dei contesti locali, prima ancora di progettare un singolo servizio o prodotto culturale.

Ricostruzione Identitaria

Produzione di beni e servizi culturali per ricostruire legami sociali e identitari indispensabili alla rivitalizzazione dei territori periferici.

Neopopolamento

La cultura come connettivo strategico per invertire le sorti di territori periferici e ultraperiferici, contrastando l'abbandono e attirando nuovi residenti.

Metodologia e Obiettivi

Perché questa analisi

Per assumere un ruolo strategico nei processi di rigenerazione, la cultura deve partire dalla conoscenza delle risorse disponibili

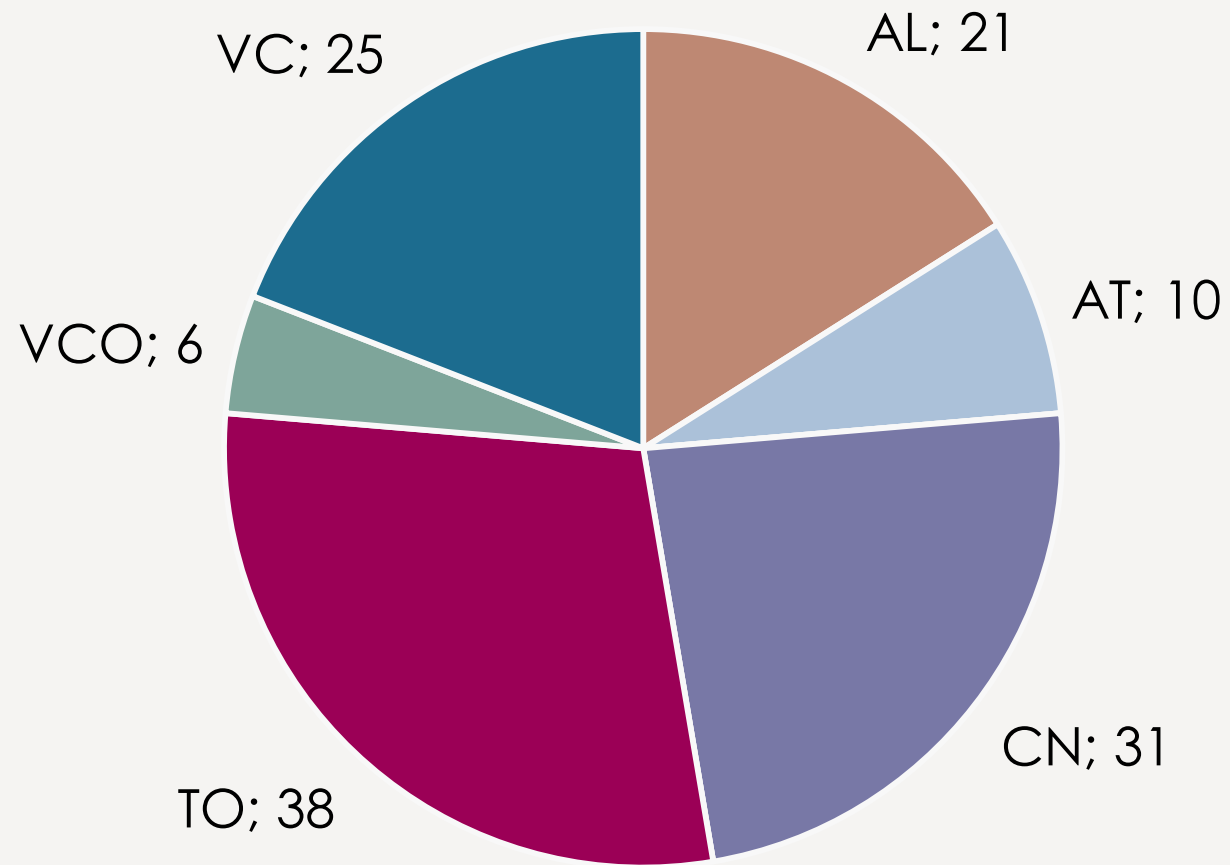
Offrire una panoramica quantitativa dello stato infrastrutturale culturale del Piemonte come base di riflessione.

Fonti e Ambiti Analizzati

- Classificazione: Comuni Periferici (E) e Ultraperiferici (F) secondo il PSNAI 2021-2027
- Fonti: ISTAT, Regione Piemonte, SIAE, Osservatorio Culturale del Piemonte
- Ambiti: Musei ed Ecomusei, Cinema e Teatri, Biblioteche

Indicatore composito: Grado di "siccità culturale" per ogni comune

Distribuzione provinciale dei comuni marginali in Piemonte



Dei 1.181 comuni piemontesi, il 10% (113) è classificato come periferico e il 2% (18) come ultraperiferico secondo il PSNAI 2021-2027.

Le province di Cuneo, Torino e Vercelli presentano la maggiore concentrazione di comuni in queste aree marginali.

Fonte: elaborazione Fondazione Fitzcarraldo/Osservatorio Culturale del Piemonte su dati PSNAI 2021-2027

L'offerta culturale nelle Aree Marginali piemontesi

131

Comuni Totali

Aree periferiche e ultraperiferiche
analizzate



74

Con Almeno un Luogo

Comuni con almeno un presidio
culturale presente



67%

A Vocazione Turistica

Dei 74 comuni con spazi culturali



Fonte: elaborazione Fondazione Fitzcarraldo su dati Osservatorio Culturale del Piemonte, PSNAI 2021-2027, Regione Piemonte, OCP, SIAE, Fondazione Piemonte dal Vivo, Teatri.it

L'offerta culturale nelle Aree Marginali piemontesi

66 Comuni

Con 1 o 2 presidi culturali — la situazione più diffusa

6 Comuni

Con 3 o 4 spazi culturali disponibili

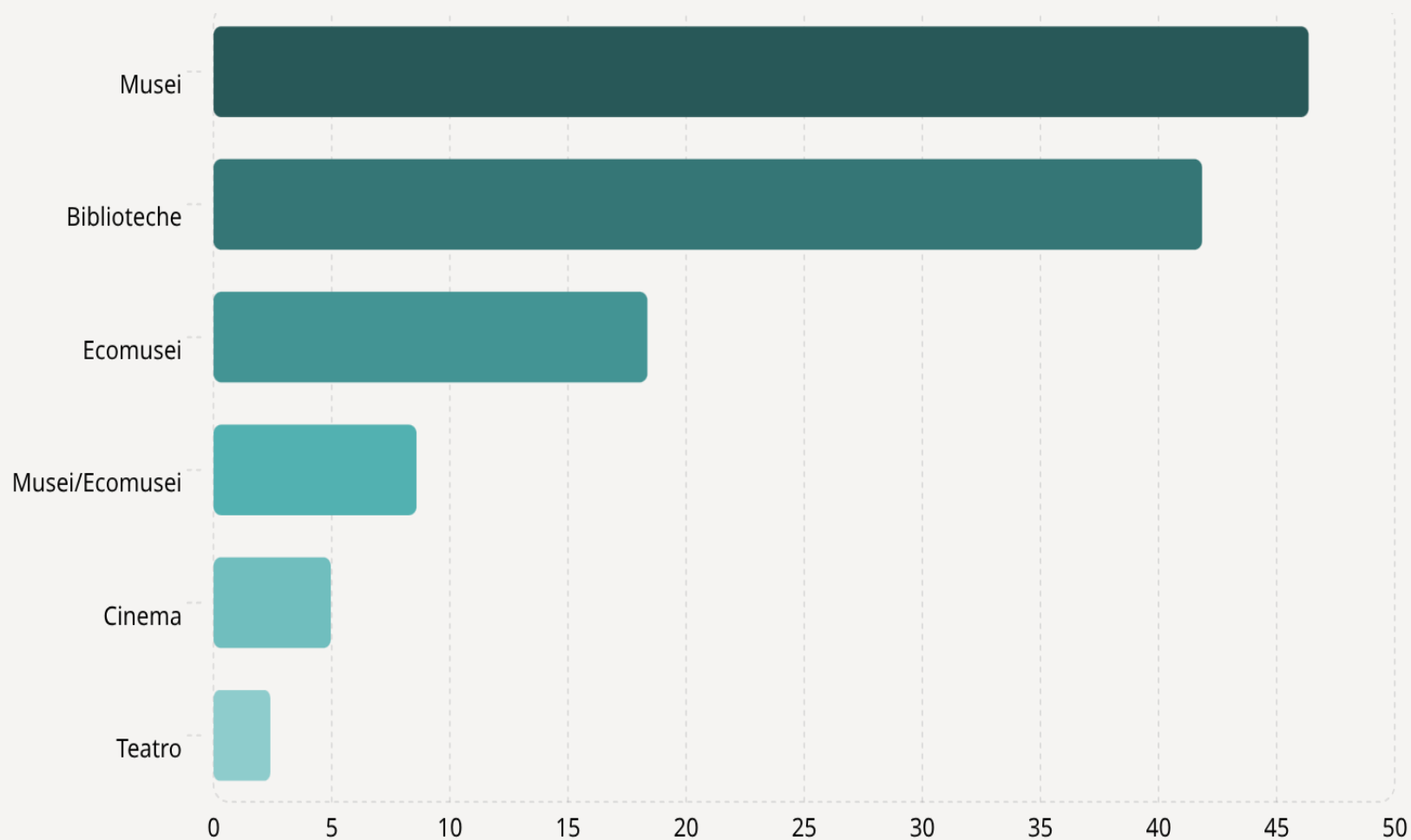
2 Comuni

Bardonecchia (5 luoghi) e Varallo (7 luoghi): le realtà più ricche

Fonte: elaborazione Fondazione Fitzcarraldo su dati Osservatorio Culturale del Piemonte, PSNAI 2021-2027, Regione Piemonte, OCP, SIAE, Fondazione Piemonte dal Vivo, Teatri.it

L'offerta culturale nelle Aree Marginali piemontesi

119 Beni Culturali Totali



39%

Musei

La tipologia più diffusa, con 46 strutture presenti

34%

Biblioteche

40 biblioteche, presidio capillare sul territorio

14%

Ecomusei

17 ecomusei, legati al valore paesaggistico regionale


Fonte: elaborazione Fondazione Fitzcarraldo su dati Osservatorio Culturale del Piemonte, PSNAI 2021-2027, Regione Piemonte, OCP, SIAE, Fondazione Piemonte dal Vivo, Teatri.it


La Mappa della Siccità Culturale in Piemonte

Tipologia Comune

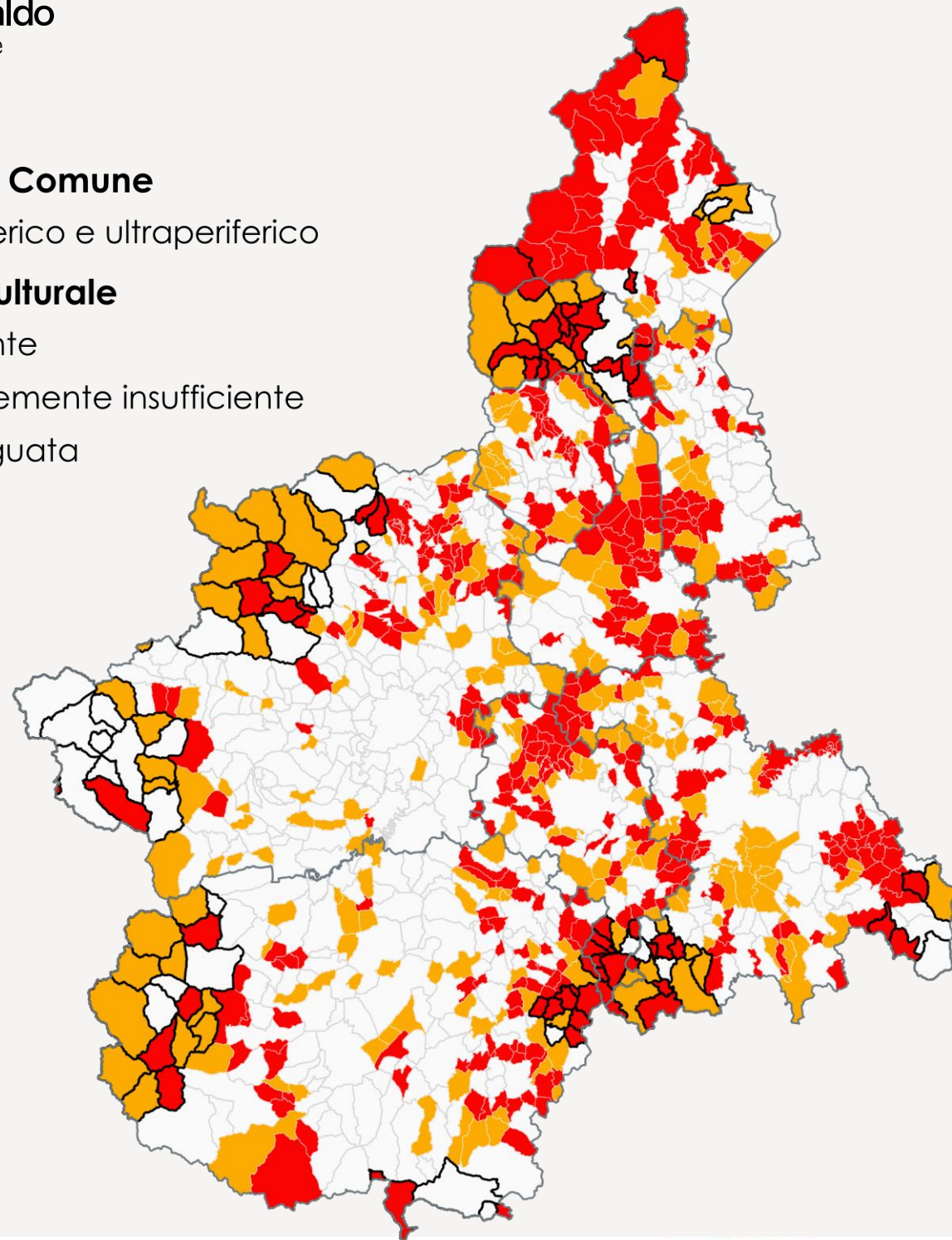
 periferico e ultraperiferico

Offerta culturale

 assente

 gravemente insufficiente

 adeguata



Fondamentale valutare la reale possibilità di fruizione!

La "siccità culturale" mette in relazione i presidi esistenti con il numero di giorni di apertura annua

Sono 702 **comuni piemontesi**
il **60%** del totale **a rischio siccità culturale**
con offerta gravemente insufficiente o assente.


Fonte: elaborazione Fondazione Fitzcarraldo su dati Osservatorio Culturale del Piemonte, PSNAI 2021-2027, Regione Piemonte, OCP, SIAE, Fondazione Piemonte dal Vivo, Teatri.it


La Mappa della Siccità Culturale in Piemonte

Tipologia Comune

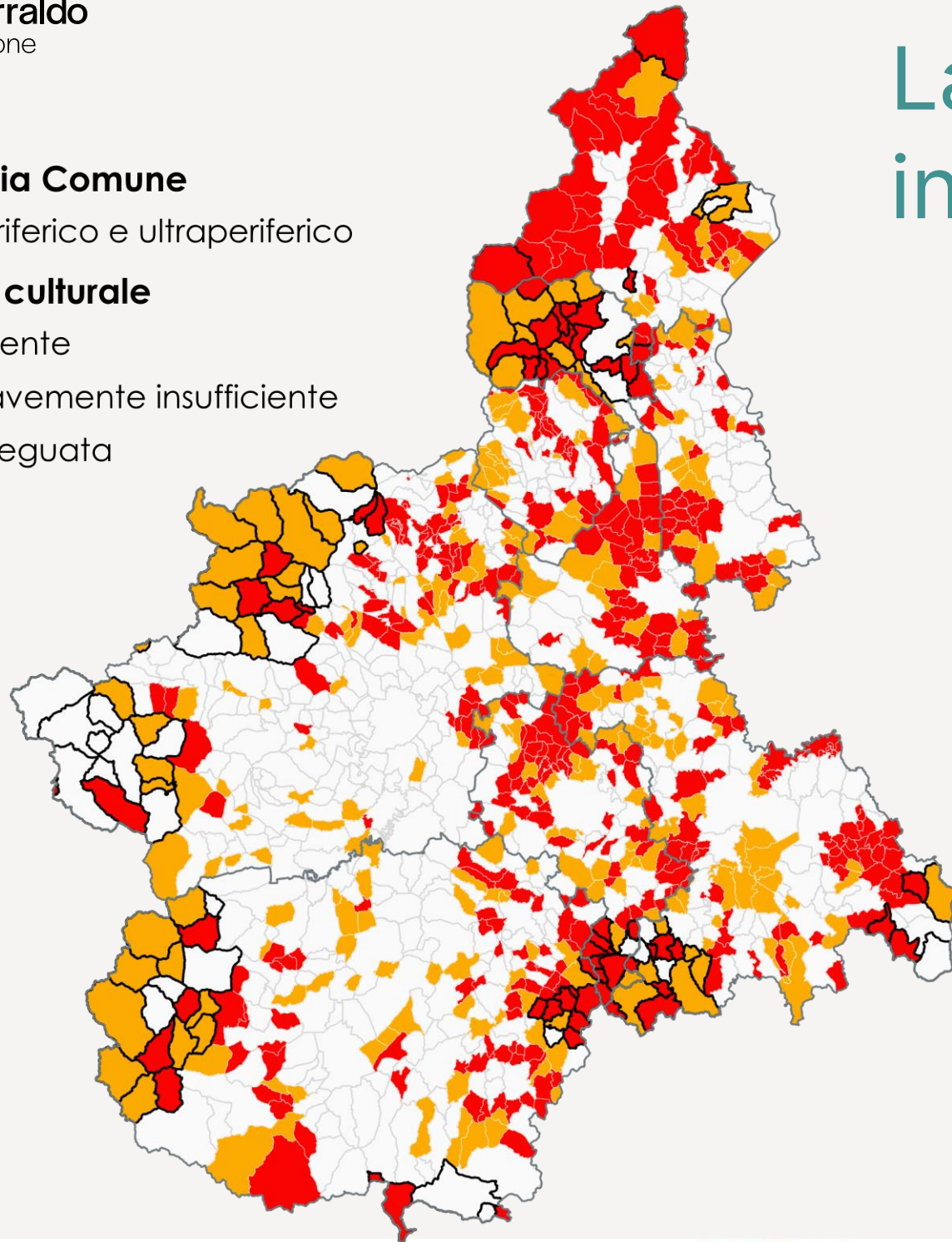
 periferico e ultraperiferico

Offerta culturale

 assente

 gravemente insufficiente

 adeguata



65% Cintura

La maggioranza dei comuni a rischio è di cintura, ma la vicinanza ai poli mitiga parzialmente la carenza.

21% Intermedi

Comuni intermedi con fragilità misurabile nell'accesso ai servizi culturali.

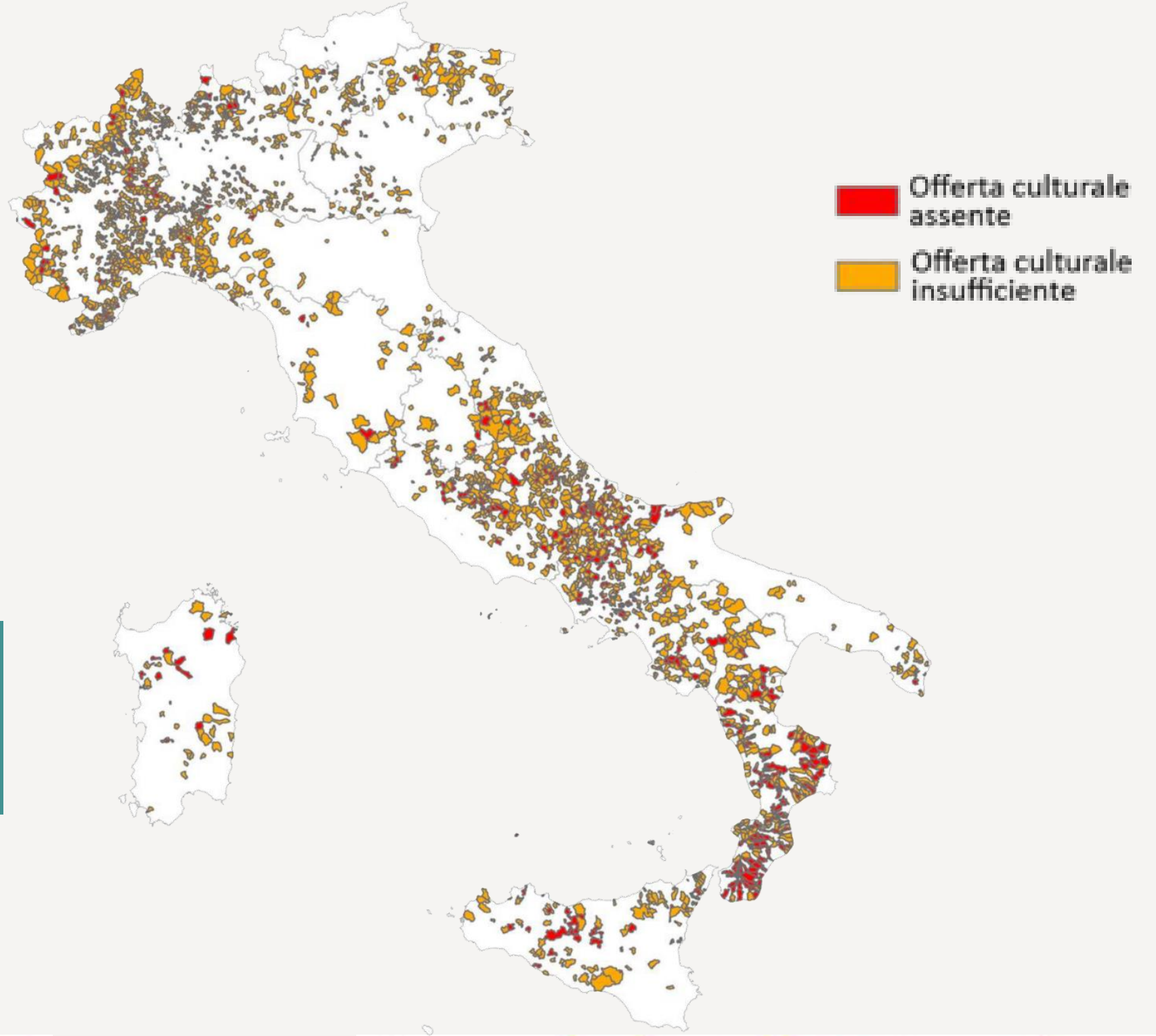
15% Periferici/Ultraperiferici

Le aree più vulnerabili, dove la distanza dai poli rende l'assenza di cultura ancora più critica.

Fonte: elaborazione Fondazione Fitzcarraldo su dati Osservatorio Culturale del Piemonte, PSNAI 2021-2027, Regione Piemonte, OCP, SIAE, Fondazione Piemonte dal Vivo, Teatri.it

La Mappa della Siccità Culturale in Italia

Il 40% dei comuni a rischio sono classificati come comuni di cintura



Fonte: elaborazione e dati ISTAT, SIAE

Qualche spunto per ...

Comprendere

→ Arricchire gli indicatori

Integrare le fonti statistiche ufficiali con i soggetti del Registro Unico Nazionale del Terzo Settore, analizzando le reti di relazioni e le progettualità attive nei territori marginali.

Rendere accessibile

→ Investire sulla Continuità Culturale

Superare la mera presenza di strutture per garantire aperture continuative e programmazione stabile: la fruibilità è la vera misura dell'accesso alla cultura.

Sviluppare

→ Valorizzare le Esperienze Virtuose

Trarre ispirazione da modelli virtuosi per costruire politiche replicabili, adattabili alle specificità dei diversi contesti territoriali.

GRAZIE

maria.giangrande@fitzcarraldo.it

Progetto realizzato con il contributo del FEASR (Fondo Europeo Agricolo per lo Sviluppo Rurale)
nell'ambito delle attività previste dal Programma Rete Nazionale della PAC 2025-2029
Progetto CREA – 05.02 Leader Proofing tools - Annualità 2025-27

LEADER
Sviluppo guidato dalle comunità locali

