



Rete Rurale
Nazionale
2007.2013

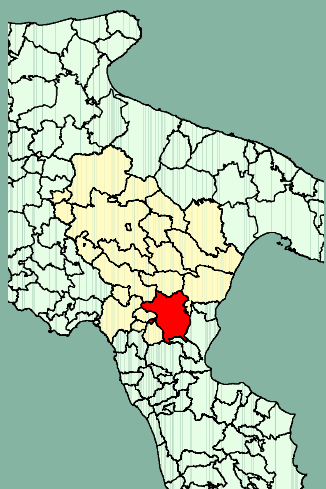


MINISTERO DELLE POLITICHE AGRICOLE
ALIMENTARI E FORESTALI



ATLANTE NAZIONALE DEL TERRITORIO RURALE

DOSSIER di SENISE



Dossier del Sistema Locale di SENISE

Provincia di Potenza

Comuni di:

Calvera, Carbone, Castronuovo di Sant'Andrea, Cersosimo, Chiaromonte,
Fardella, Francavilla in Sinni, Noepoli, San Costantino Albanese, San Paolo
Albanese, San Severino Lucano, Senise, Teana, Terranova di Pollino

SOMMARIO

■ PRESENTAZIONE

Lo sviluppo rurale nella prospettiva dei Sistemi Locali. Il contributo dell'Atlante Rurale alla stagione di programmazione comunitaria

■ GUIDA ALLA LETTURA

■ I CARATTERI SOCIO - ECONOMICI

Scheda socio-economica del Sistema Locale di SENISE

■ L'EVOLUZIONE DEL SISTEMA LOCALE

I Sistemi Locali e i Piani di Sviluppo Rurale della Regione Basilicata

Sistemi Locali al 1981

I Sistemi Locali al 1991

I Sistemi Locali al 2001

La zonizzazione dei Piani di Sviluppo Rurale (PSR) periodo 2007 - 2013

■ I CARATTERI TERRITORIALI

L'accessibilità e le variazioni di accessibilità della popolazione

L'accessibilità al 2010

Le variazioni di accessibilità 1951 - 2001

Le variazioni di accessibilità 1991 - 2001

Le variazioni di accessibilità 2001 - 2010

■ L'ECONOMIA DEL SISTEMA LOCALE

Il Valore Aggiunto in agricoltura - industria - servizi

Il Valore Aggiunto TOTALE in agricoltura - industria - servizi

La dinamica del Valore Aggiunto per i Sistemi Locali della Provincia di Potenza nei tre macrosettori dal 2001 al 2005

■ LA CARATTERIZZAZIONE AGRICOLA

I prodotti tipici e le identità territoriali

Le Produzioni Tipiche

Sistemi Locali nelle Identità territoriali

Le eccellenze locali - prodotti tipici DOP e IGP, vini DOC DOCG e IGT

I Prodotti Tipici: DOP, IGP (Denominazioni registrate presenti nel SL di Senise)

I Vini: DOC, DOCG e IGT (Denominazioni registrate presenti nel SL di Senise)

■ LE RISORSE CULTURALI E LA FRUIZIONE

I Sistemi Locali e il Patrimonio culturale e paesaggistico

Le città storiche

Il patrimonio paesaggistico

La fruizione

L'accessibilità e la fruizione

L'accessibilità ai parchi

■ L'OSPITALITÀ

L'offerta e la domanda turistica

Gli esercizi agrituristici

La popolazione turistica

Le presenze turistiche negli esercizi alberghieri e complementari

■ GLOSSARIO

■ Appunti per una ANALISI SWOT (pm)

- *Lo sviluppo rurale nella prospettiva dei sistemi locali. Il contributo dell'Atlante Rurale alla stagione di programmazione comunitaria*

Con la redazione dell' **Atlante Nazionale del Territorio Rurale**, il ministero delle Politiche Agricole Alimentari e Forestali ha promosso, a partire dagli anni 90, la formazione di un nuovo strumento di supporto alle politiche di sviluppo rurale. Uno strumento orientato ad indagare e interpretare le diverse **geografie dello sviluppo rurale**, impiegando strumenti di simulazione e di valutazione capaci di costruire indicatori significativi dell'impatto sul territorio delle politiche agricole. Operando con una logica che ha così anticipato le direttive europee del 2001 sulla VAS che affermano la necessità di produrre sempre la valutazione di sostenibilità delle politiche.

Nello scenario economico e territoriale che si è venuto largamente a modificare nel corso degli ultimi anni, riproporre in modo aggiornato i temi dell'Atlante Rurale vuol dire assumere nuove ottiche e nuovi punti di vista. E vuol dire portare innanzitutto l'attenzione sul tema emergente della **dimensione locale** dei processi di sviluppo. È in questo contesto che è infatti possibile apprezzare appieno il nuovo ruolo e i **nuovi servizi** che il territorio rurale è in grado di offrire alla società contemporanea.

Una offerta di servizi in grado di interpretare positivamente la nuova frontiera della **green economy** e di valorizzarne le opportunità anche per territori posti ai margini dello sviluppo conosciuto dal paese nella lunga stagione della crescita urbana e industriale.

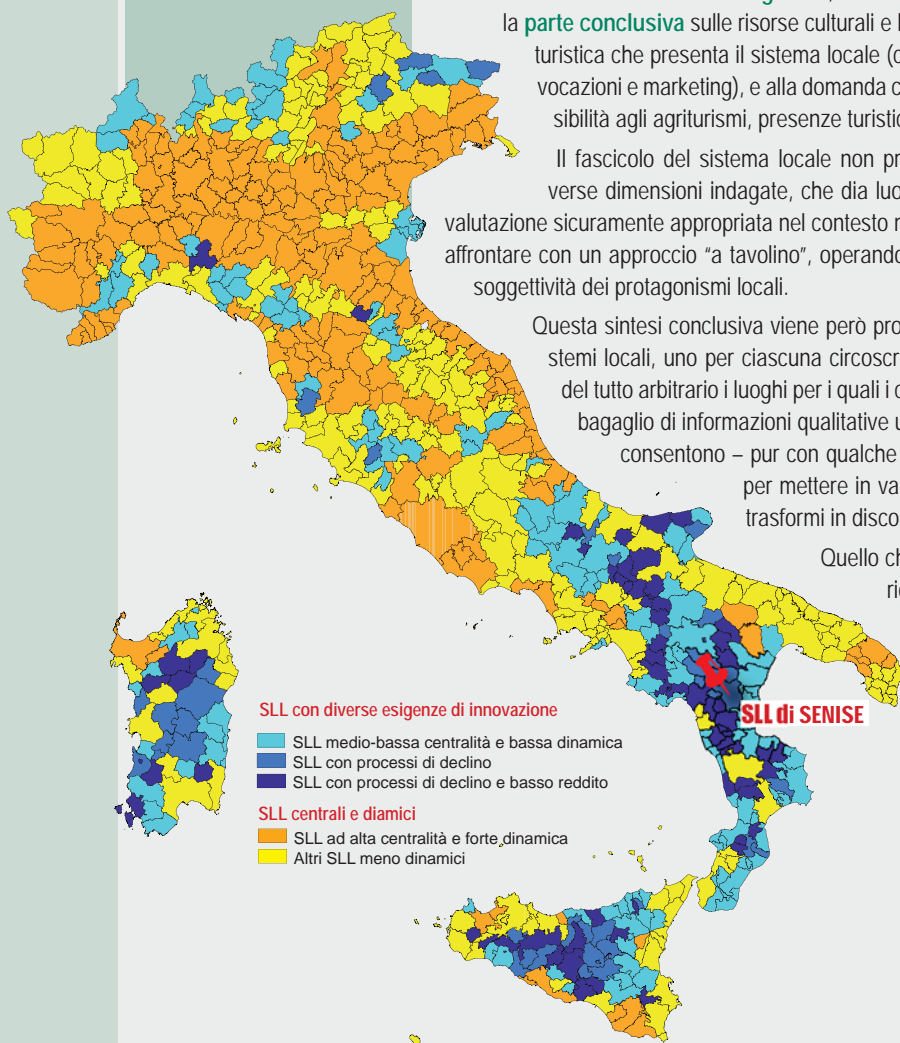
L'Atlante ben si presta, con il suo approccio geografico, a proporre visioni dello **sviluppo locale** che sanno trarre alimento dalla considerazione del capitale fisso sociale presente nello spazio rurale - paesaggi agrari e risorse urbane - ma anche delle condizioni di accessibilità con cui questo patrimonio si offre alla fruizione e della consistenza e qualità delle risorse umane e imprenditoriali che questa offerta possono organizzare. Là dove lo spazio rurale è non quindi solo il deposito di **valori identitari** e la garanzia di azione efficace sulla **qualità dell'ambiente** (biodiversità, sicurezza), ma anche, con le sue comunità e le sue aziende agricole, il veicolo più forte per offrire l'Italia ad una **domanda turistica e fruitiva** che cerca nei luoghi tanto il paesaggio culturale che quello culturale e nelle differenze locali orienta la propria preferenza e acquista servizi.

La strategia si focalizza dunque sulla dimensione locale per portare in valore i servizi che il **patrimonio** è in grado di offrire ad una **domanda globale**, metropolitana e internazionale, divenuta più sensibile ed accorta, agendo con politiche appropriate su nuove ragioni di scambio e cooperazione tra la dimensione rurale e quella urbana.

Da queste considerazioni prende avvio l'iniziativa di focalizzare sulla dimensione dei Sistemi Locali il vasto patrimonio di indicatori territoriali e di rappresentazioni che l'Atlante Rurale è venuto formando nel tempo, presentandone i dati e le immagini più significative per ciascuno degli **oltre 600 sistemi locali** in cui l'ISTAT suddivide il territorio nazionale. La scelta dei Sistemi Locali consolida un orientamento largamente diffuso nella ricerca sociale che intende questi aggregati come una **rappresentazione efficace della dimensione locale**. Una scelta sicuramente fondata, posto che il territorio comunale appare ormai evidentemente inadeguato a rappresentare lo spazio di relazione della vita quotidiana della popolazione e che viceversa gli ambiti provinciali proiettano sul territorio un ritaglio amministrativo assai poco caratterizzato sotto il profilo geografico.

La sfida è dunque quella di proporre per ciascun sistema locale letto nel proprio contesto regionale - in una dimensione che è geografica ancor prima che istituzionale - i tratti caratterizzanti della propria **fisionomia** e del proprio **potenziale**.

LE PROSPETTIVE DELLO SVILUPPO LOCALE (i sistemi locali da innovare)



Il fascicolo è stato organizzato cercando di costruire un filo logico che tenga assieme le diverse dimensioni (geografica, economica, sociale, istituzionale) del locale e le sue diverse declinazioni tematiche che si possono offrire ad una strategia di **approccio allo sviluppo** che vuole essere appunto **“place based”** ed **integrata**.

La **parte introduttiva** vuole offrire una prima **istantanea del contesto** che ci troviamo ad affrontare offrendo un panorama di indicatori statistici ad ampio spettro che può fungere da punto di partenza su cui basare i ragionamenti e le riflessioni.

Il **primo degli approfondimenti** riguarda i **luoghi**: abbiamo ricostruito l'evoluzione geografica dei Sistemi Locali del Lavoro nelle tre serie del 1981, 1991, e 2001, e abbiamo inquadrato i nostri Sistemi all'interno della geografia stabilita nei Piani di Sviluppo Rurale, per dare una idea corretta del contesto geografico in cui si opera.

Il **passo successivo** propone una interazione tra dato statistico localizzato e dimensione territoriale delle relazioni: tutte le differenti accezioni di **accessibilità** proposte sono sfaccettature dello stesso problema, ovvero la facilità per le persone di arrivare in determinati luoghi o accedere al sistema dei servizi. Iniziando dallo stato dell'arte attuale (l'accessibilità della popolazione residente al 2010) abbiamo osservato la variazione di questa grandezza del breve, medio, e lungo periodo.

Una **terza sezione** propone l'approfondimento dei caratteri **economici**, con l'analisi del valore aggiunto del sistema locale del lavoro con la collocazione dello stesso all'interno della provincia sia per valore della produzione, che dal punto di vista occupazionale.

Un **focus** sulla **caratterizzazione agricola**, e le eccellenze locali in termini di prodotti tipici, introduce la **parte conclusiva** sulle risorse culturali e la fruizione, tutto da leggere nell'ottica dell'offerta turistica che presenta il sistema locale (città storiche, parchi naturali, patrimonio culturale vocazioni e marketing), e alla domanda che c'è rispetto all'offerta appena illustrata (accessibilità agli agriturismi, presenze turistiche, accessibilità della popolazione turistica).

Il fascicolo del sistema locale non propone ancora una **sintesi qualitativa** delle diverse dimensioni indagate, che dia luogo ad esempio ad una valutazione SWOT. Una valutazione sicuramente appropriata nel contesto ma che sarebbe parso inadeguato e presuntuoso affrontare con un approccio “a tavolino”, operando con letture standardizzate e poco sensibili alle soggettività dei protagonismi locali.

Questa sintesi conclusiva viene però proposta a **titolo esemplificativo** per alcuni dei sistemi locali, uno per ciascuna circoscrizione geografica regionale, scegliendo in modo del tutto arbitrario i luoghi per i quali i curatori della applicazione possono contare su un bagaglio di informazioni qualitative ulteriori e di riscontri con testimoni privilegiati che consentono – pur con qualche pudore - di varcare la soglia dell'interpretazione per mettere in valore il patrimonio informativo e consentire che si trasformi in discorso e visione.

Quello che in modo arbitrario e provvisorio i curatori della ricerca hanno tentato di fare per i Sistemi Locali campione, meglio potranno fare, per ciascuno dei Sistemi, gli attori locali cui questo patrimonio informativo è rivolto, per costruire una interpretazione convincente dei caratteri e delle peculiarità del locale, direttamente nel vivo del confronto sulle politiche di sviluppo.

La formazione dei fascicoli vuole offrire informazioni e rappresentazioni non scontate a questo sforzo che vedrà impegnati i **protagonisti locali** delle **politiche di sviluppo rurale** della prossima stagione di programmazione comunitaria.

nota bene

tra i Sistemi indicati per ciascuna provincia vengono riportati tutti i Sistemi Locali nei quali almeno un comune appartiene a quella provincia, indipendentemente dalla localizzazione del centro di riferimento del Sistema Locale.

SCHEDA SOCIO - ECONOMICA DEL SISTEMA LOCALE DI SENISE

INDICATORI GENERALI

N° COMUNI	14
POPOLAZIONE RESIDENTE AL 2010	23.217
POP. STRANIERA RESIDENTE AL 2009	364
STRANIERI PER 100 RESIDENTI	1,55
SUPERFICIE TERRITORIALE (KMQ)	690,4
RESIDENTI PER KMQ AL 2010	33,6
ABITANTI EQUIVALENTI (1)	28.238
ABITANTI EQUIVALENTI PER 100 RES.	122
UNITA' LOCALI AL 2001	1.704
ADDETTI AL 2001	4.074
P.LETTO ALBERGHIERI AL 2009	785
P.LETTO TOTALI AL 2009	1.513
NUMERO FAMIGLIE 2010	10.061

INDICATORI DEMOGRAFICI

VAR. % POP. RESIDENTE 1871-1921	-14,35
VAR. % POP. RESIDENTE 1921-1951	17,94
VAR. % POP. RESIDENTE 1951-1961	-0,94
VAR. % POP. RESIDENTE 1961-1971	-9,57
VAR. % POP. RESIDENTE 1971-1981	-7,63
VAR. % POP. RESIDENTE 1981-1991	-6,43
VAR. % POP. RESIDENTE 1991-2001	-7,51
SALDO NATURALE 2006-10 PER 1000 RES.	-5,43
SALDO MIGRATORIO 2006-10 PER 1000 RES.	-1,75
INDICE DI RICAMBIO SOCIALE 2006-10 (2)	0,17
INDICE DI RICAMBIO TOTALE 2006-10 (3)	0,27

INDICATORI AMBIENTALI

% SUP. >400 METRI	80,31
% SUP. >600 METRI	59,51
% SUP. >1200 METRI	12,82
% SUP. CON PENDENZA <5°	11,65
% SUP. CON PENDENZA >25°	2,09
% SUP. AD ALTA FERTILITA'	39,1
% SUP. AD ALTA NATURALITA'	0,3
% SAU SU SUPERFICIE	33,2
% AREE PROTETTE 2003	92,1

INDICATORI INSEDIATIVI

PENDOLARI EXTRACOMUNALI PER 100 ATTIVI AL 2001 (4)	19,49
POP. ACCESSIBILE MEDIA IN 30' AL 1951 (5)	13.558
POP. ACCESSIBILE MEDIA IN 30' AL 1971 (5)	12.214
POP. ACCESSIBILE MEDIA IN 30' AL 2001 (5)	9.916
POP. ACCESSIBILE MEDIA IN 30' AL 2008 (5)	9.443
VAR. % POP. ACC. IN 30' 1951-71	-9,9
VAR. % POP. ACC. IN 30' 1971-2001	-18,8
VAR. % POP. ACC. IN 30' 1991-2001	-7,1
VAR. % POP. ACC. IN 30' 2001-2008	-4,8
DISTANZA MEDIA (IN PRIMI) DEI COMUNI DAL POLO URBANO PRINCIPALE	102,6
% POP. SPARSA (NUCLEI+C.S.) AL 1991	18,16
VAR. % ABITAZIONI TOT. 1991-01	2,13
TOTALE ABITAZIONI 2001	13.318
% ABITAZIONI VUOTE 2001	28,5%

INDICATORI SOCIO - DEMOGRAFICI

COMPONENTI MEDI PER FAM. AL 1991	2,86
COMPONENTI MEDI PER FAM. AL 2001	2,59
% FAMIGLIE CON 1 COMP.TE AL 2001	27,21
INDICE DI VECCHIAIA AL 2001	155,49
INDICE DI VECCHIAIA AL 2010	211,69
% POP. CON 64 ANNI E OLTRE AL 2001	22,48
% POP. CON 64 ANNI E OLTRE AL 2010	24,73
ANALFABETI E ALFABETI SENZA TITOLO PER 100 RES. =>6 ANNI 1991	31,52
ANALFABETI E ALFABETI SENZA TITOLO PER 100 RES. =>6 ANNI - 2001	22,65
LAUREATI E DIPL. /100 RES. =>6 ANNI 1991	15,18
LAUREATI E DIPL. /100 RES. =>6 ANNI 2001	27,04

INDICATORI MERCATO DEL LAVORO

TASSO ATTIVITA' 1991	41,49
TASSO ATTIVITA' 2001	44,22
TASSO DISOCCUPAZIONE 2001	24,22
% ATTIVI AGRICOLTURA 2001	15,71
% ATTIVI INDUSTRIA 2001	25,52
% ATTIVI TERZIARIO 2001	58,77

INDICATORI ECONOMICI E AGRICOLTURA

R.L.S./U.L.A. 1990 (MIO £) (6)	10,07
VAR. % S.A.U. 1990-2000	-31,98
VAR. % GIORNATE LAV. AGRICOLO 1990-00	-21,81
HA S.A.U. PER AZIENDA AGRICOLA AL 1990	6,30
HA S.A.U. PER AZIENDA AGRICOLA AL 2000	4,72
V. AGG. AGR/U.L.A. AL 2000 (7)	€ 968.241,9
V. AGG. AGR/S.A.U. AL 2000 (8)	€ 698,2

INDICATORI ECONOMICI INDUSTRIA

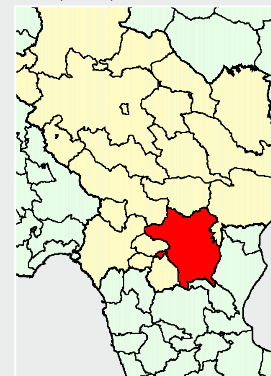
P.I.L. PRO CAPITE 1996 (MIO £)	12,94
REDDITO DISP. PRO CAPITE 2006 (9)	€ 10.350,5
RAPPORTO ADDETTI/UNITA' LOCALI 2001	2,39
ADDETTI/ATTIVI EXTRA-AGRICOLI AL 2001	0,68
ADDETTI PER 100 RES. 2001	16,37
ADDETTI MANIFATTURIERO PER 100 RES. 2001	2,17
TOTALE UNITA' LOCALI 2009	2.579
UNITA' LOCALI PER 100 RESIDENTI 2009	11,00
% ADDETTI ARTIGIANI AL 2001	24,52
VAR. % ADDETTI INDUSTRIA 1991-01	-28,79
VAR. % ADDETTI MANIFATTURA 1991-01 (10)	4,0
VAR. % ADDETTI 1991-2001	-12,29

SERVIZI

V.A. TERZIARIO/ADDETTO 2005 (11)	€ 80.862,9
V.A. INDUSTRIA/ADDETTO 2005 (11)	€ 36.715,2
% ADDETTI HITECH/ ADD. EXTRAGRICOLI (12)	4,7
% ADDETTI KIS/ ADD. TERZIARIO (13)	48,3

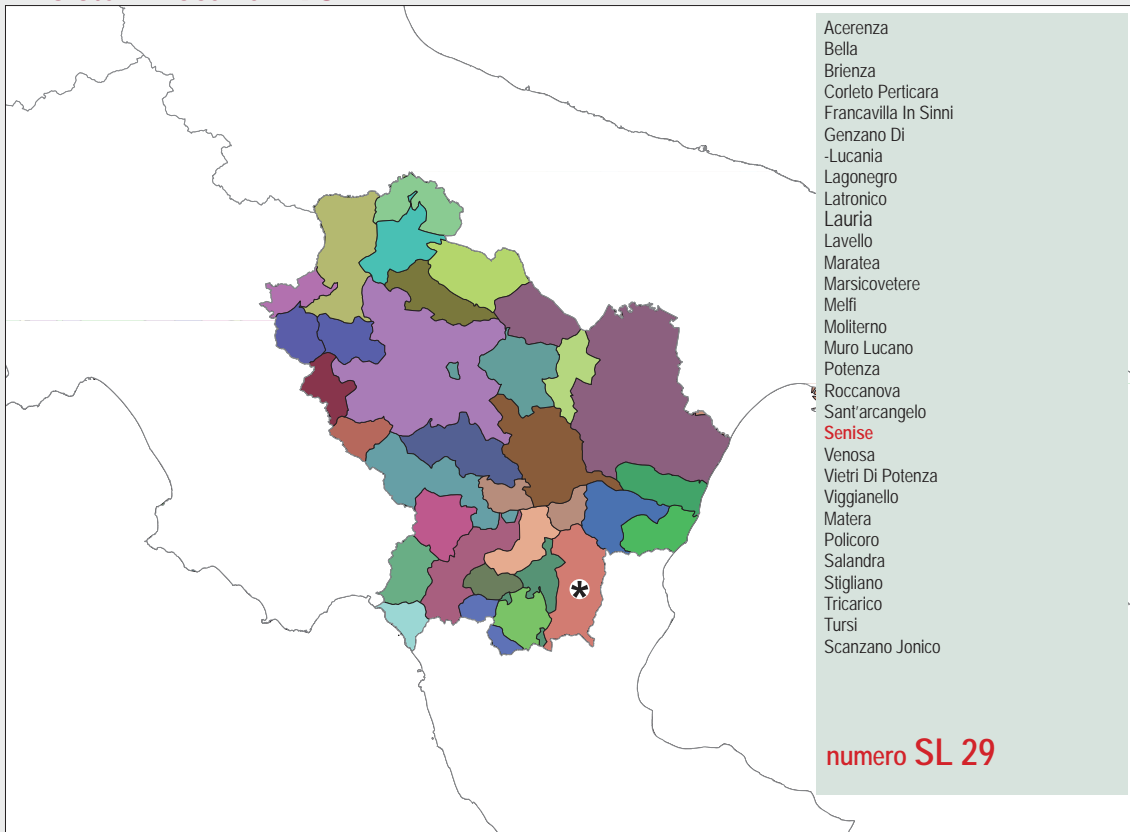
COMUNI APPARTENENTI AL SISTEMA LOCALE DEL LAVORO (SLL) DI SENISE:

Calvera, Carbone, Castronuovo di Sant'Andrea, Cersosimo, Chiaromonte, Fardella, Francavilla in Sinni, Noepoli, San Costantino Albanese, San Paolo Albanese, San Severino Lucano, Senise, Teana, Terranova di Pollino

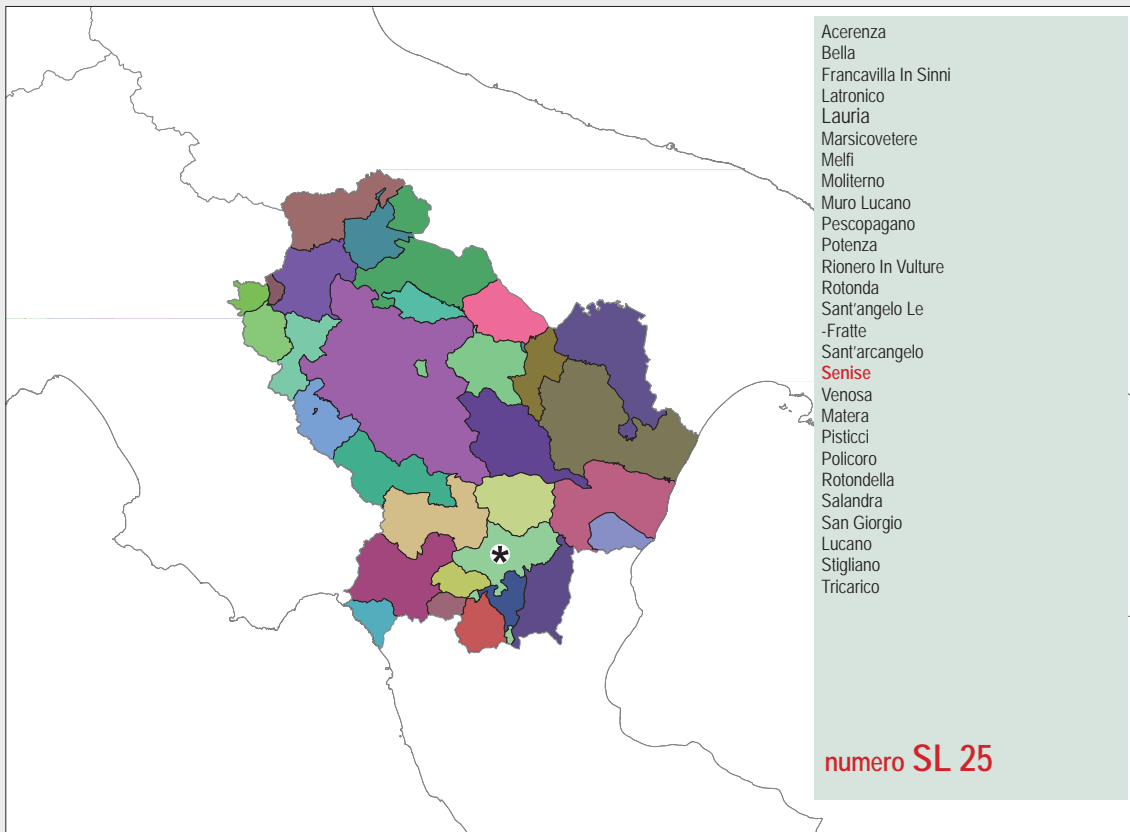


- Gli abitanti equivalenti vengono calcolati sommando ai residenti gli abitanti potenziali delle case per vacanza nella misura di 4 abitanti per ogni alloggio.
- L'indice di ricambio sociale misura la quota di popolazione che è mutata nel periodo 2005-2009 per effetto di uscite e ingressi dovute a migrazioni. Nel caso dell'aggregato è una media dei valori dei comuni che lo compongono.
- L'indice di ricambio totale misura la quota di popolazione che è mutata nel periodo 2005-2009 per effetto iscrizioni e cancellazioni all'anagrafe, oltre che nascite e decessi. Nel caso dell'aggregato è una media dei valori dei comuni che lo compongono.
- Rapporto tra pendolari che escono dal comune e popolazione attiva (Dati Censimento Popolazione Istat 2001).
- Per accessibilità si intende la quantità di popolazione residente raggiungibile in 30 minuti da un comune: il valore del raggruppamento esprime la media tra le accessibilità dei comuni facenti parte dell'aggregato.
- Media aritmetica del quoziente comunale tra Reddito Lordo Standard (Censimento Agricoltura Istat 2000) e Unità di Lavoro Annuo.
- Media aritmetica delle quantità di Valore Aggiunto Agricolo prodotte nei comuni inclusi nell'aggregato sulla base delle ULA impiegate del 2000.
- Media aritmetica dei quozienti tra valore aggiunto comunale come definito in 4) e Superficie Agricola Utilizzata.
- Media aritmetica del reddito disponibile Istat 2006 ripartito a livello comunale sulla base dei redditi dichiarati.
- Differisce dalla variabile sovrastante per il fatto che vengono considerati solo gli addetti che rientrano nella lettera D della classificazione ATECO (settore manifatturiero), mentre la dicitura industria include anche il settore costruzioni.
- Il valore aggiunto unitario per addetto che viene associato al singolo comune ha come base di partenza il valore aggiunto dei Sistemi Locali del Lavoro, poi si effettua la media aritmetica tra tutti i comuni inclusi nel raggruppamento.
- Quoziente tra addetti nei settori hi-tech (fabbricazione di macchine, produzione di metalli e loro leghe, poste e telecomunicazioni, informatica, ricerca e sviluppo) e totale degli addetti dei settori secondario e terziario.
- Quoziente tra addetti nei Knowledge Intensive Services (trasporti, poste, intermediazione finanziaria, attività immobiliari, informatica, sanità, istruzione) e totale degli addetti nel settore terziario.

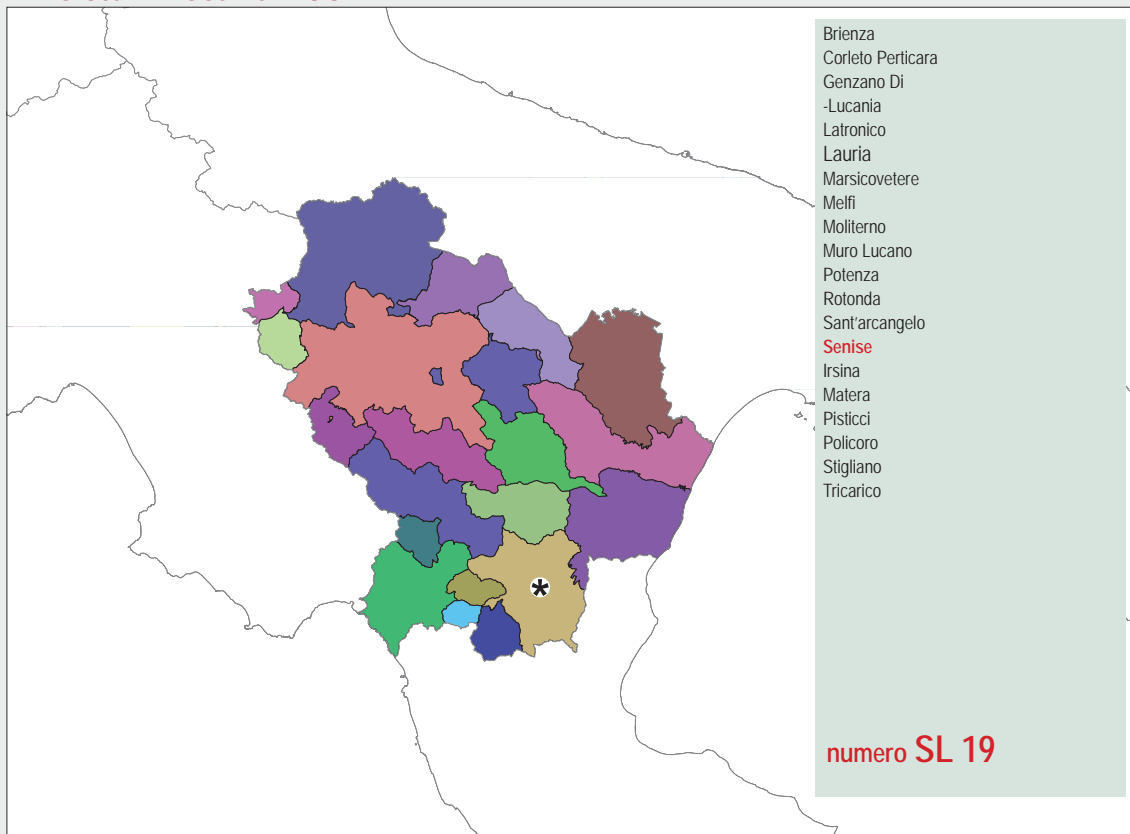
● I Sistemi Locali al 1981



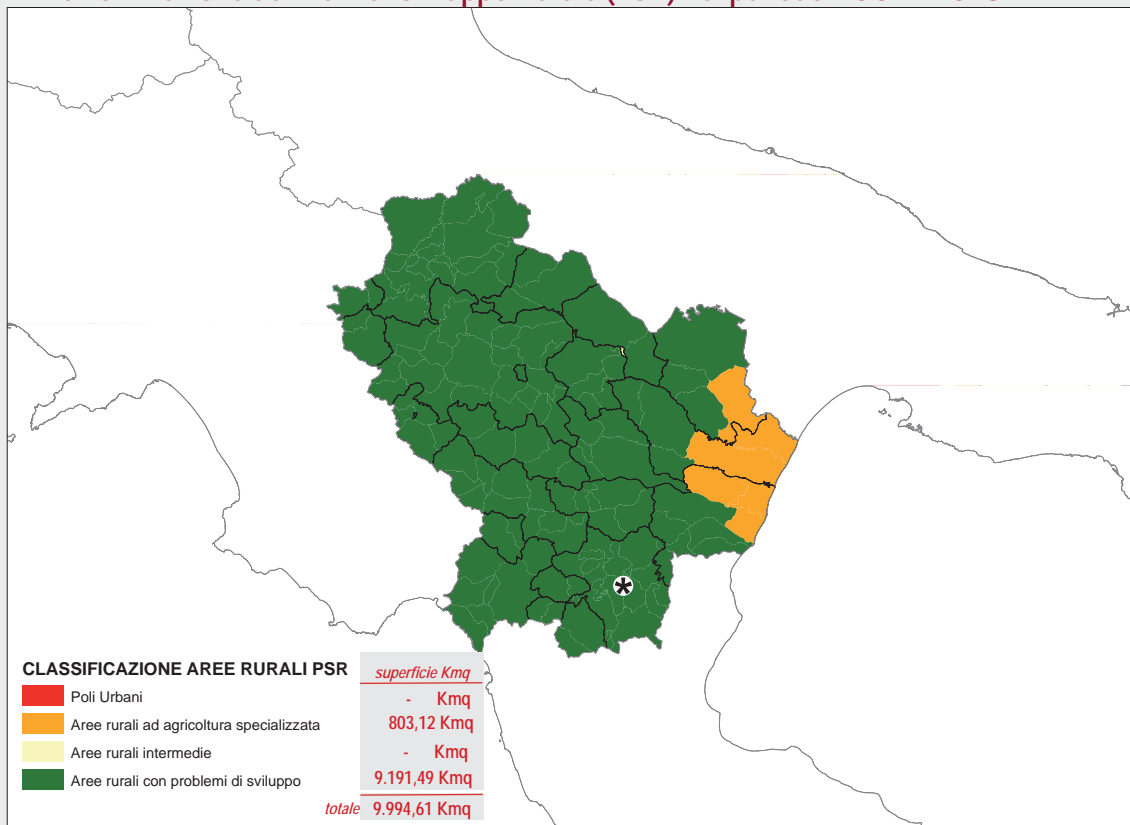
● I Sistemi Locali al 1991



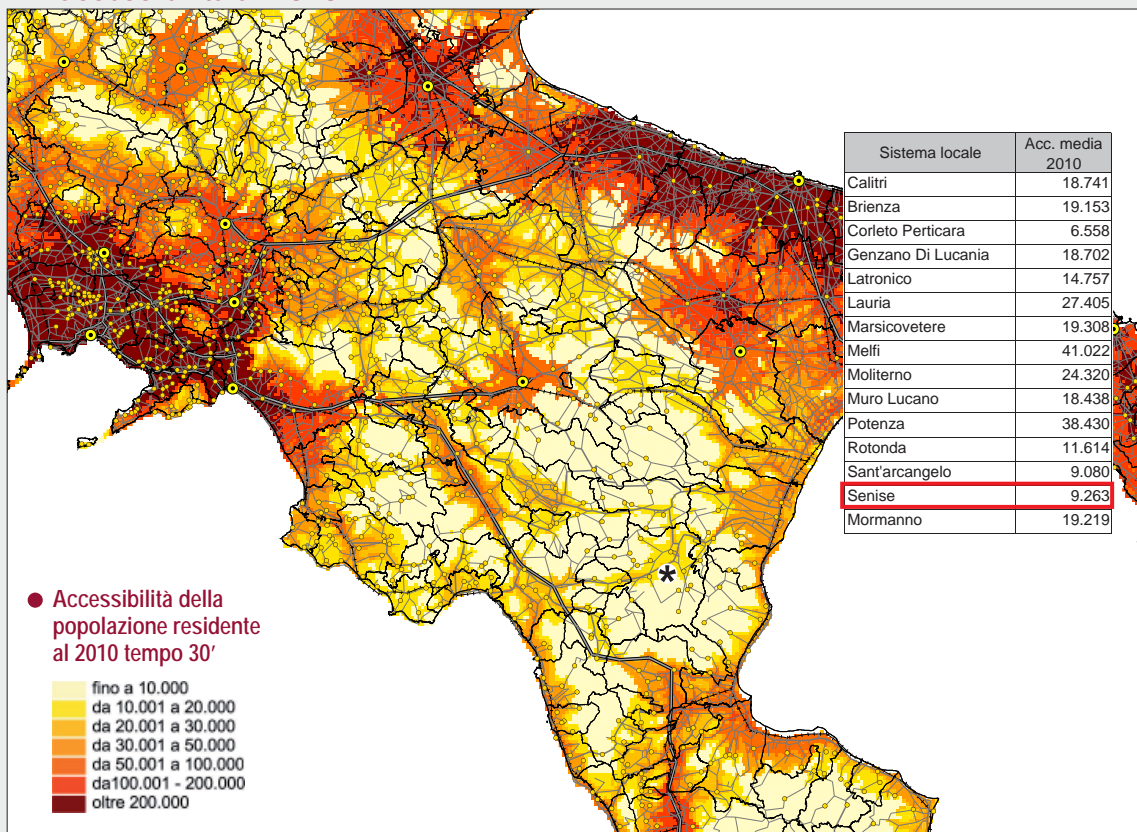
● I Sistemi Locali al 2001



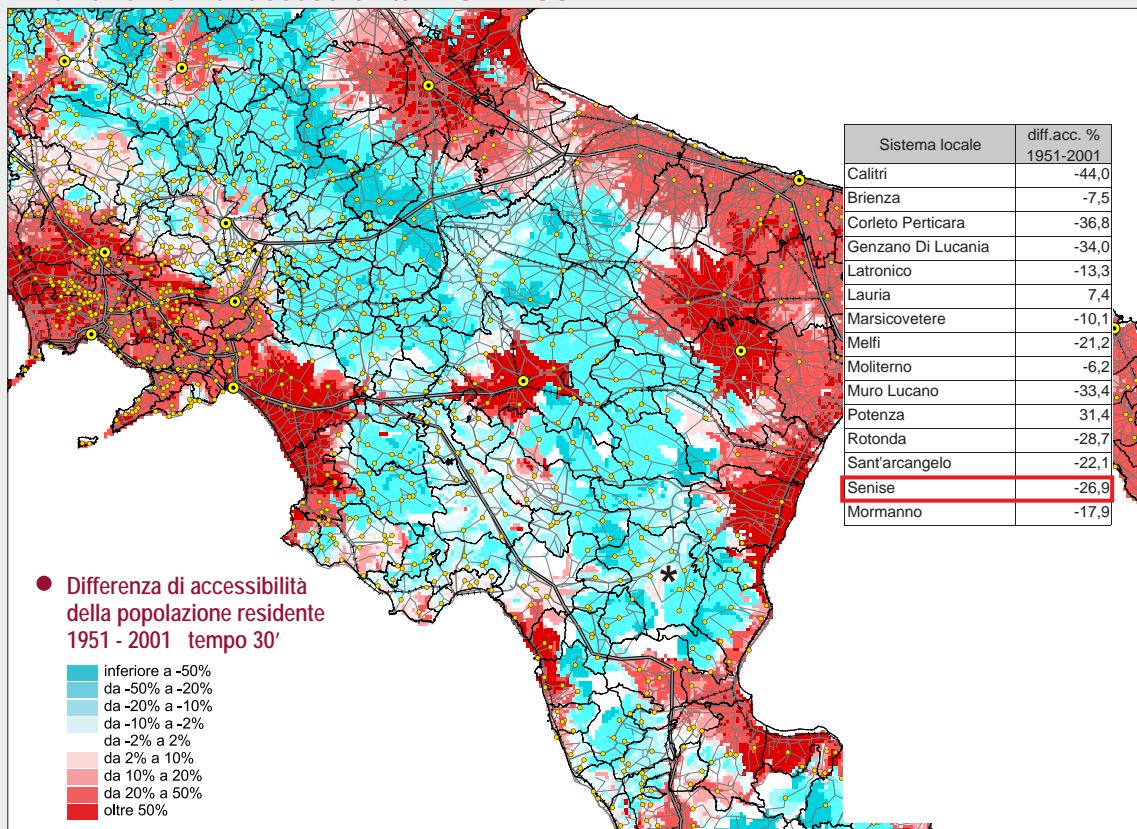
● La zonizzazione dei Piani di Sviluppo Rurale (PSR) nel periodo 2007 - 2013



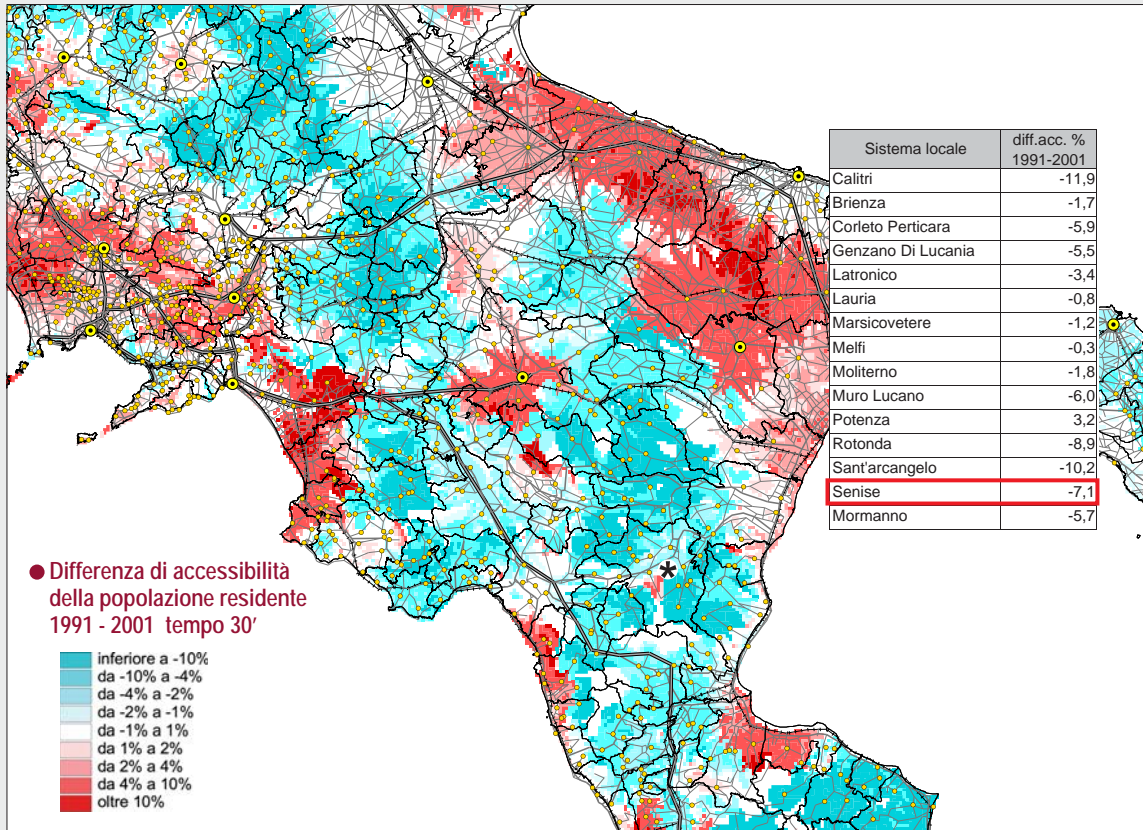
● L'accessibilità al 2010



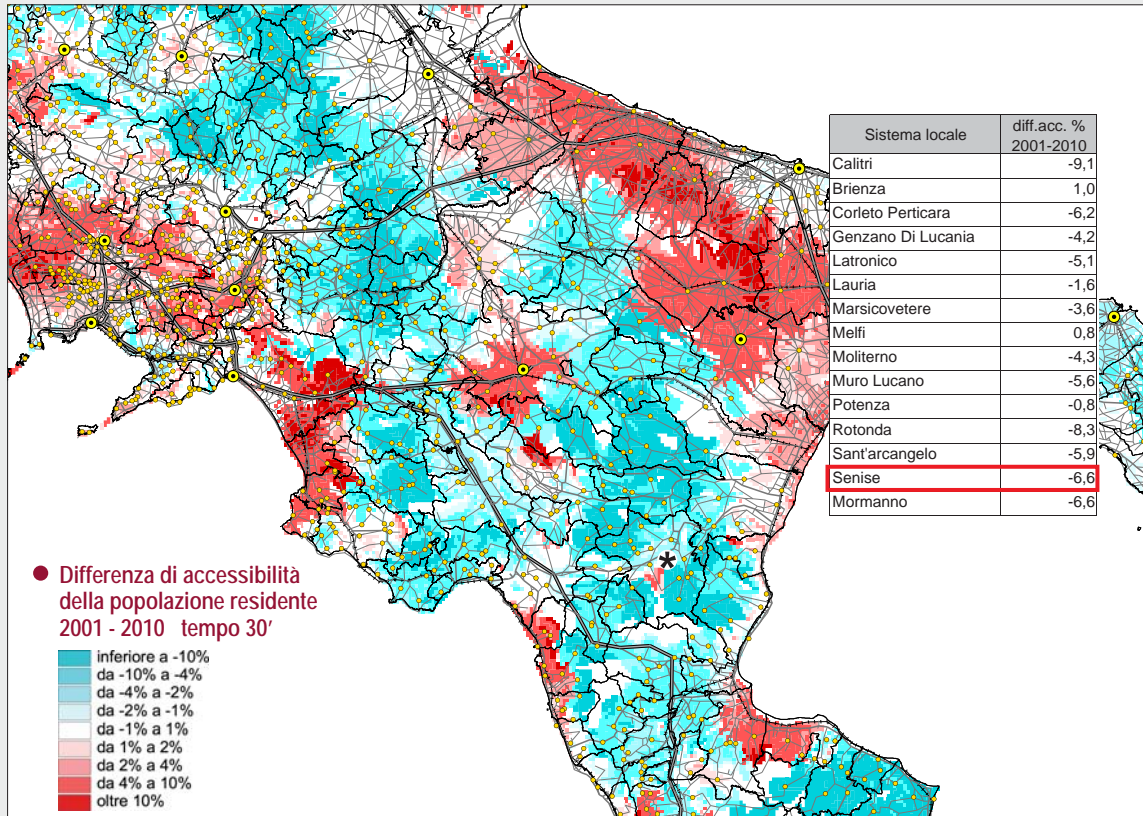
● Le variazioni di accessibilità 1951 - 2001



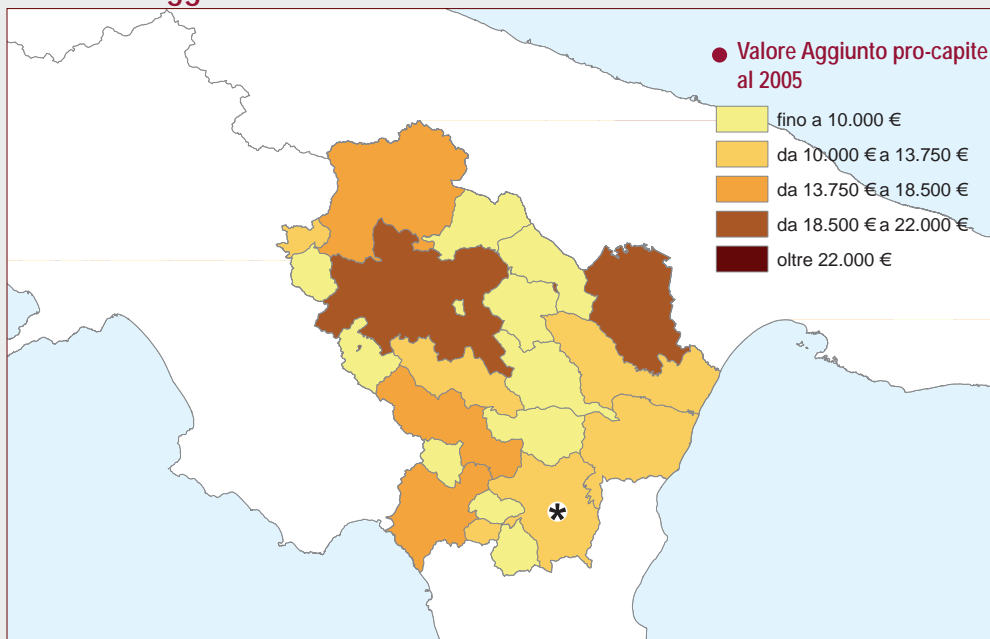
● Le variazioni di accessibilità 1991 - 2001



● Le variazioni di accessibilità 2001 - 2010



● Il Valore Aggiunto PRO-CAPITE

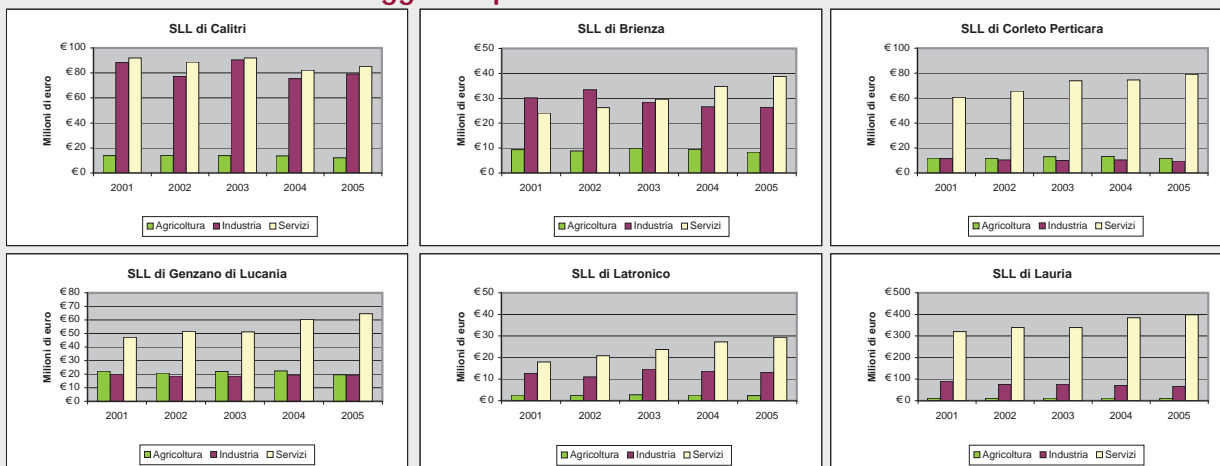


● Il Valore Aggiunto - TOTALE

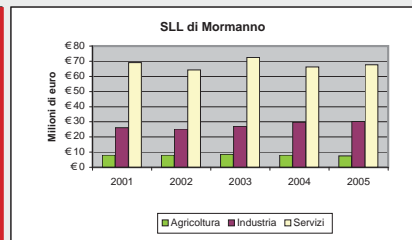
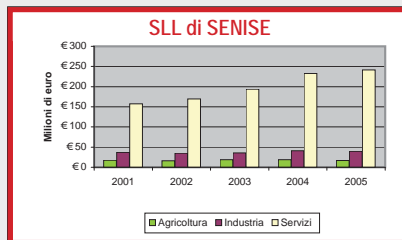
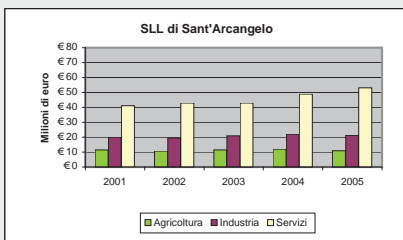
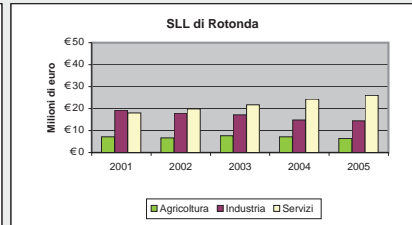
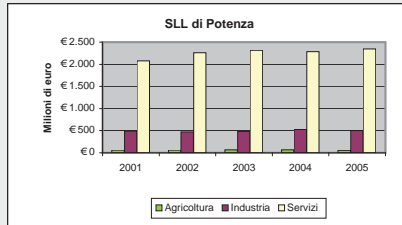
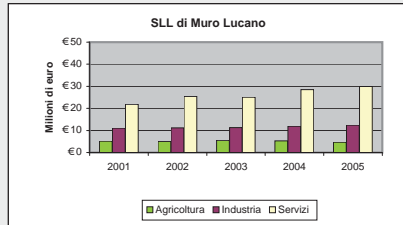
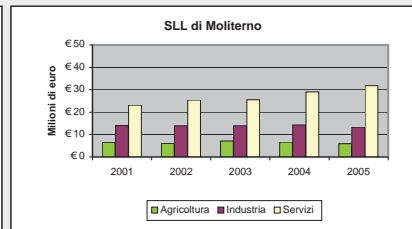
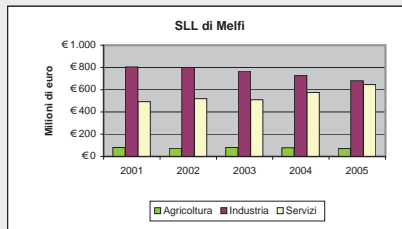
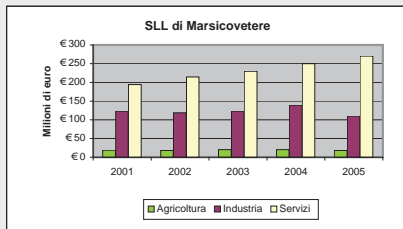
dei SLL della provincia di Potenza anni 2001 - 2005 - dati in milioni di euro

Denominazione_SLL_01	Totale 2001	Totale 2002	Totale 2003	Totale 2004	Totale 2005
Potenza	2.631,8	2.795,5	2.861,1	2.879,1	2.908,1
Melfi	1.376,0	1.394,4	1.359,9	1.382,0	1.395,8
Lauria	423,3	426,3	428,0	466,9	476,5
Marsicovetere	335,9	351,4	373,5	409,5	398,9
Senise	211,2	221,2	248,0	292,1	297,8
Calitri	194,3	180,1	196,2	171,4	176,5
Mormanno	103,3	97,6	108,0	103,9	105,4
Genzano Di Lucania	89,5	91,0	91,6	102,2	103,7
Corleto Perticara	84,3	87,7	97,1	98,2	100,4
Sant'arcangelo	72,6	73,2	75,3	82,8	85,1
Brienza	63,6	68,6	67,9	70,8	73,5
Moliterno	43,6	45,4	46,7	49,9	51,0
Muro Lucano	38,2	41,6	41,8	45,7	46,9
Rotonda	44,4	44,5	46,5	46,3	46,9
Latronico	33,4	34,4	41,3	43,7	44,8

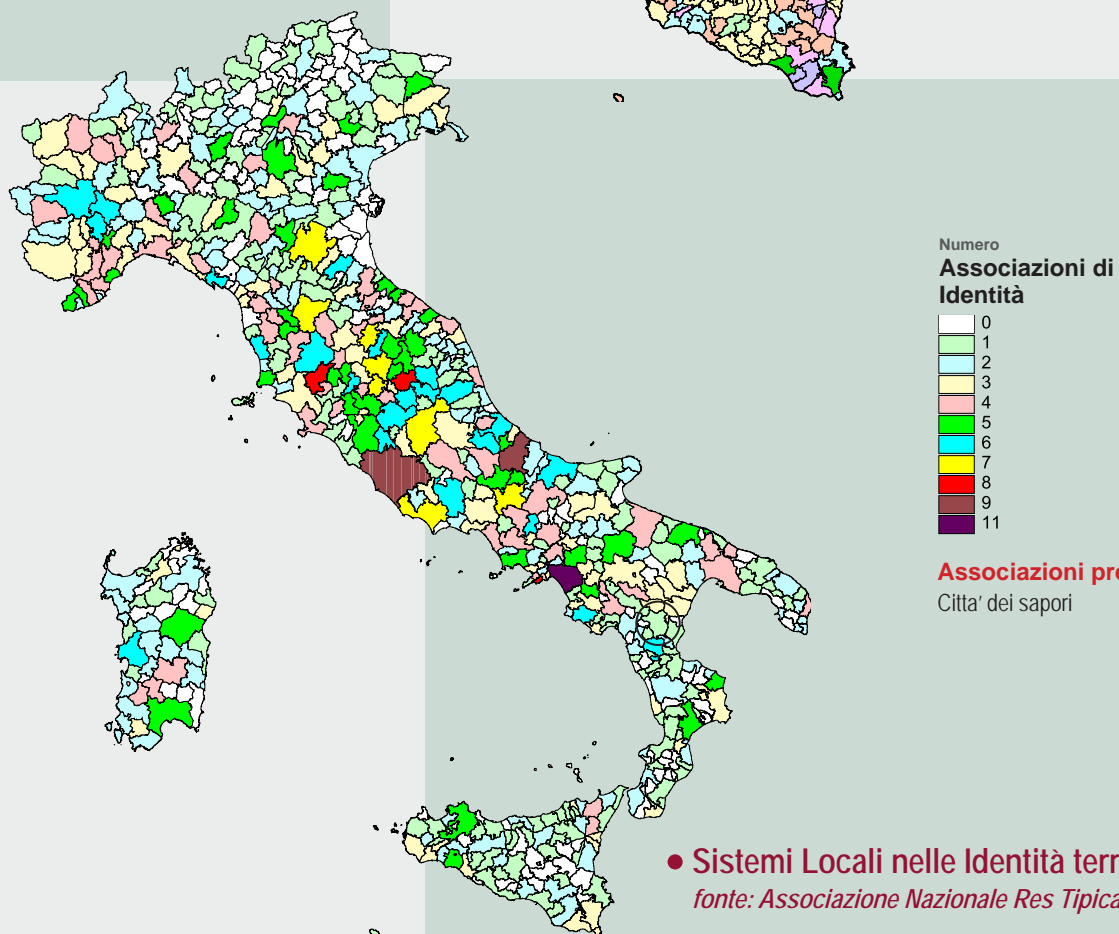
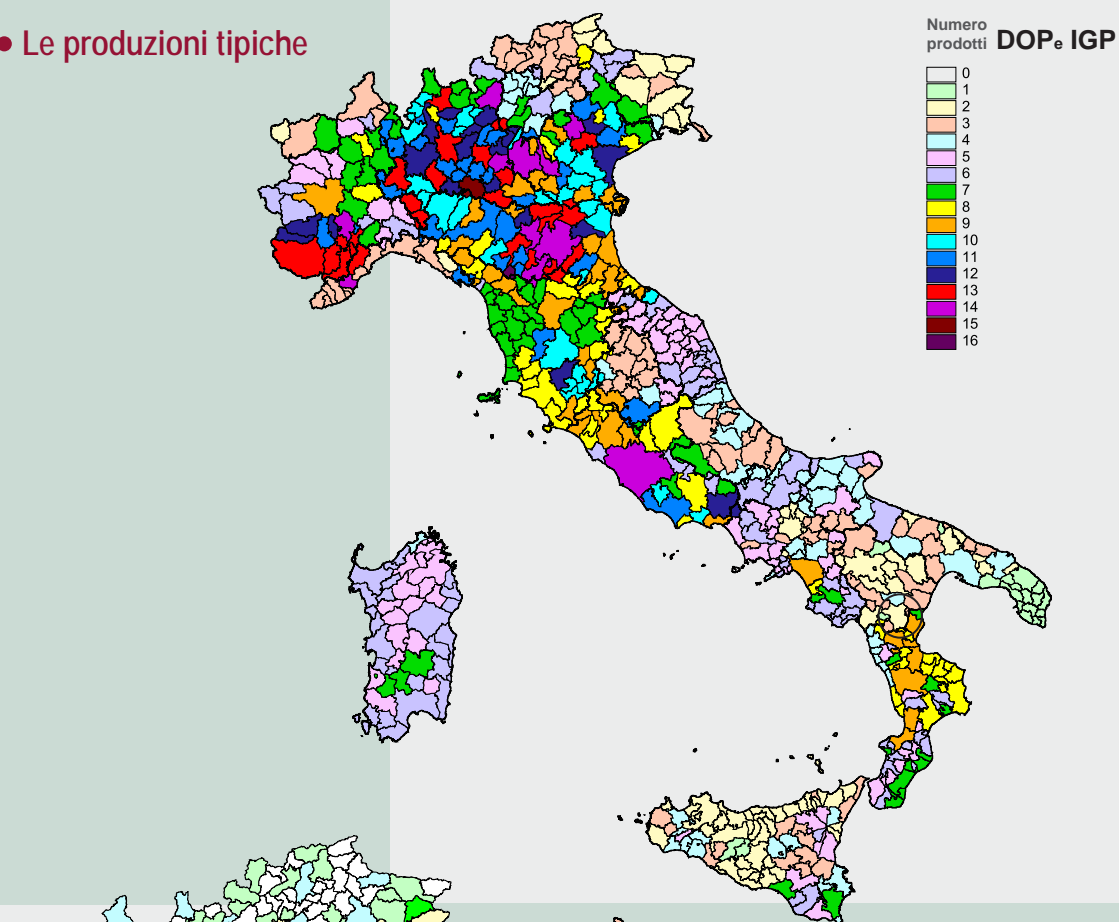
● La Dinamica del Valore Aggiunto per SLL nei tre macrosettori dal 2001 al 2005



L'ECONOMIA DEL SISTEMA LOCALE

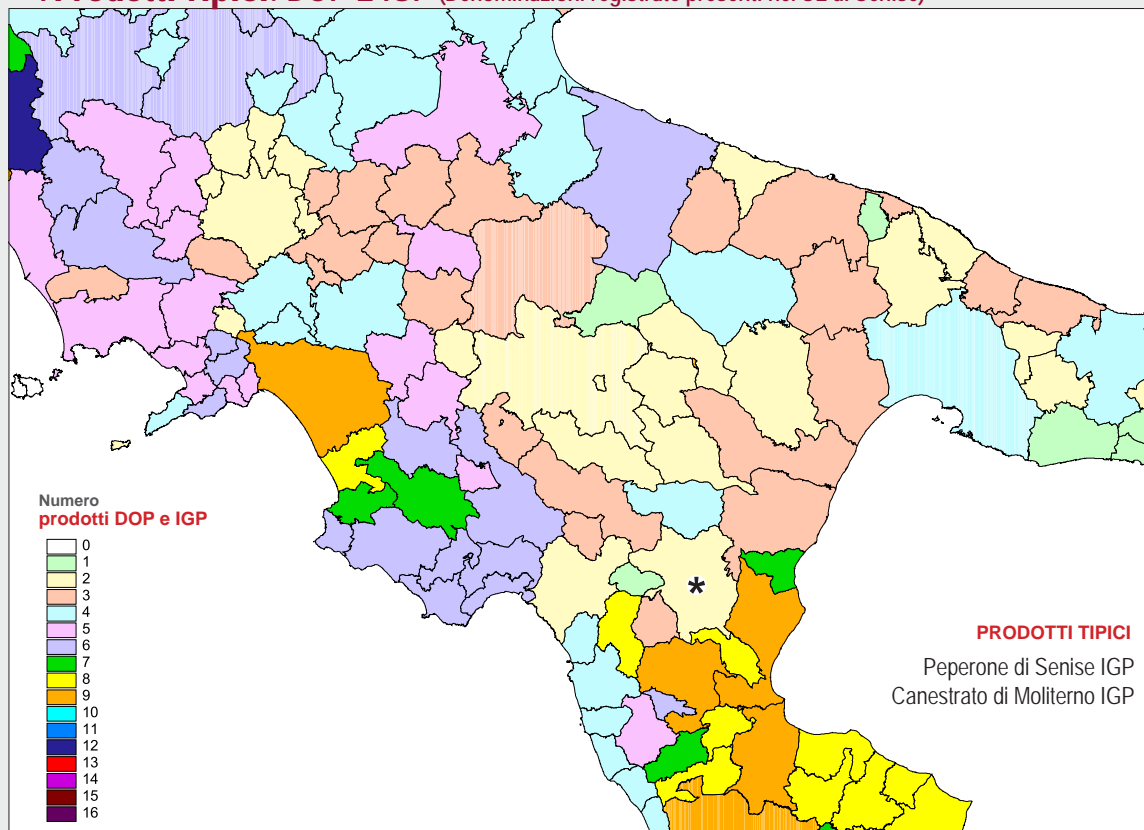


• Le produzioni tipiche

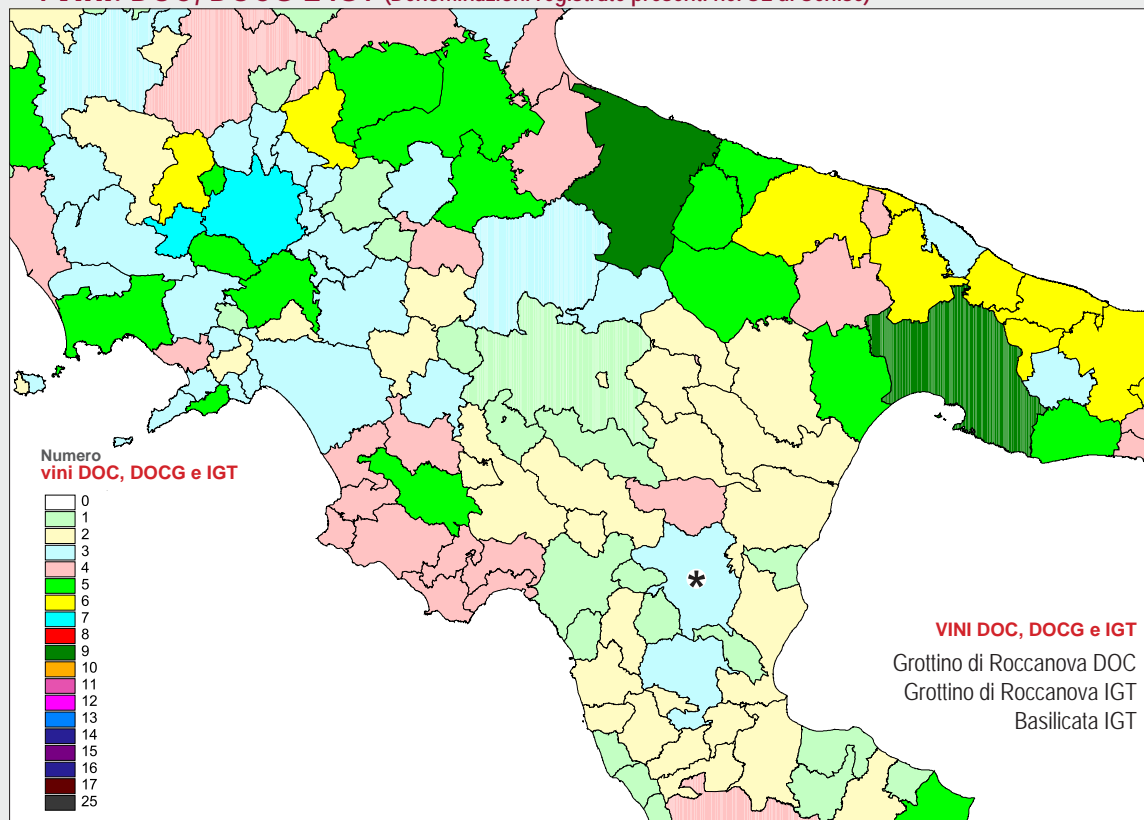


LE ECCELLENZE LOCALI: PRODOTTI TIPICI DOP, IGP E VINI DOC, DOCG, IGT

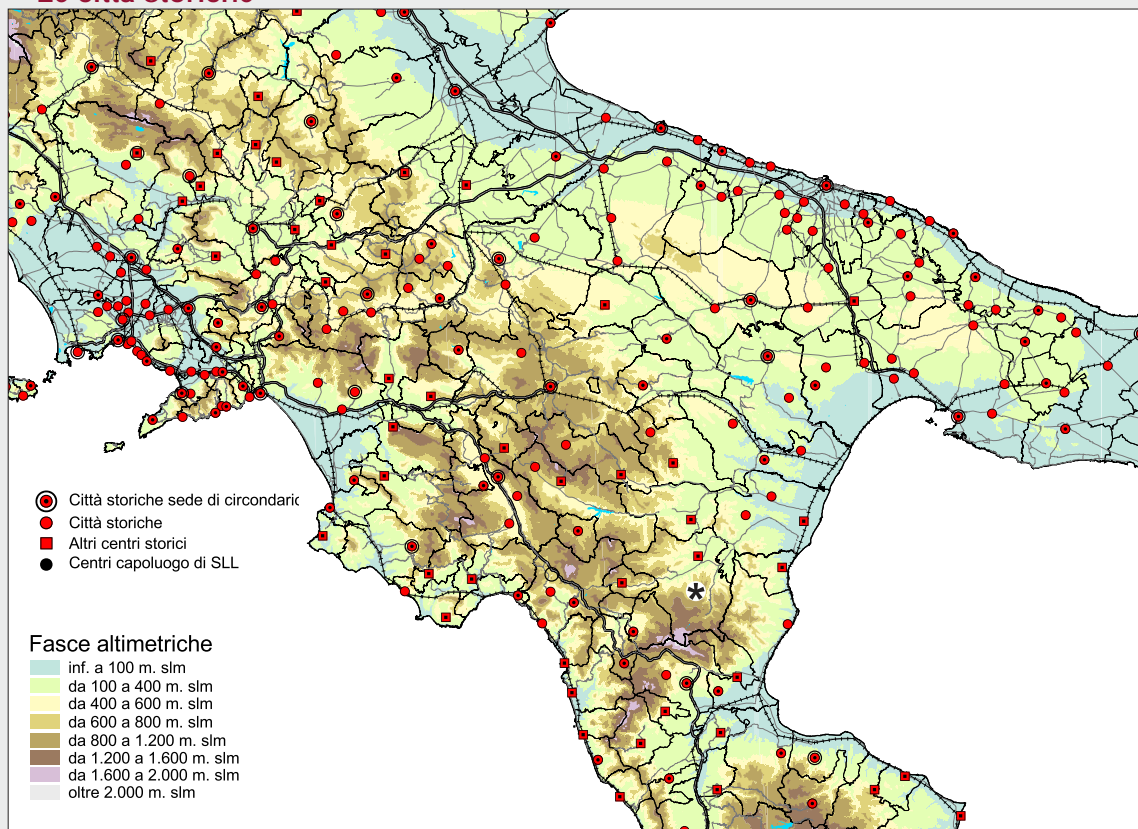
• I Prodotti Tipici: DOP E IGP (Denominazioni registrate presenti nel SL di Senise)



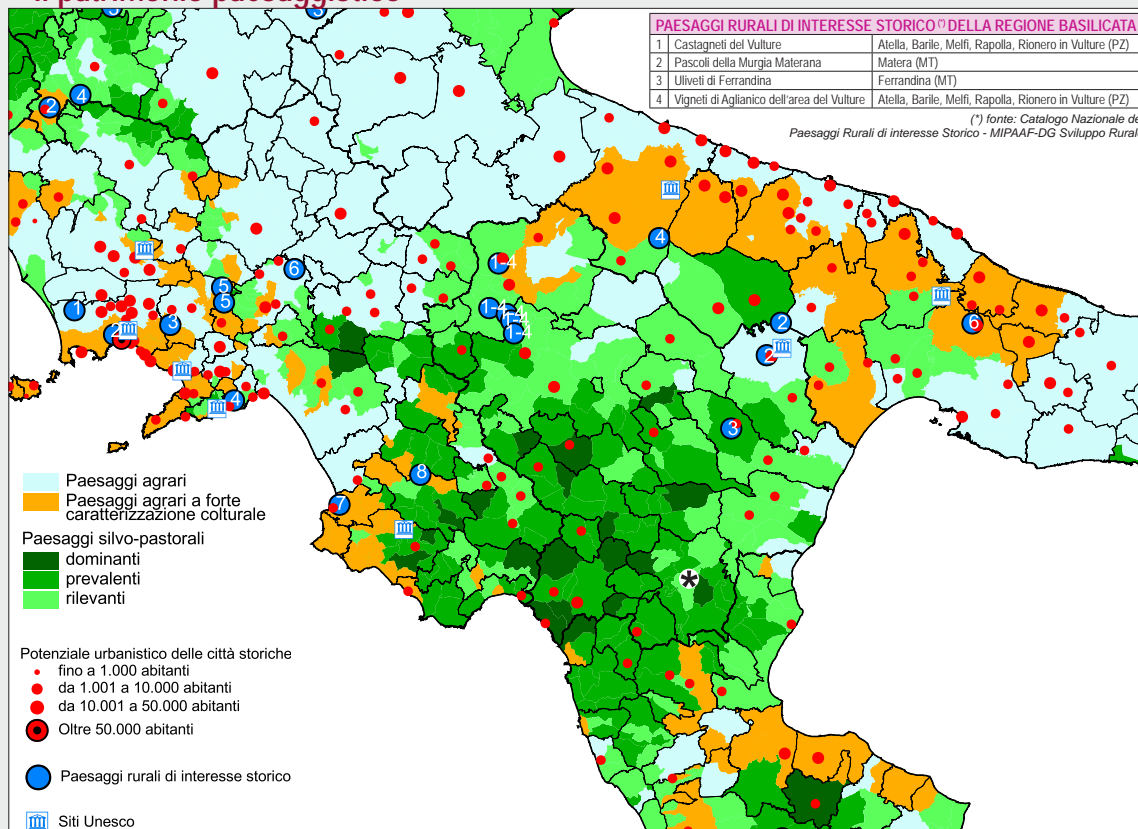
• I Vini: DOC, DOCG E IGT (Denominazioni registrate presenti nel SL di Senise)



Le città storiche

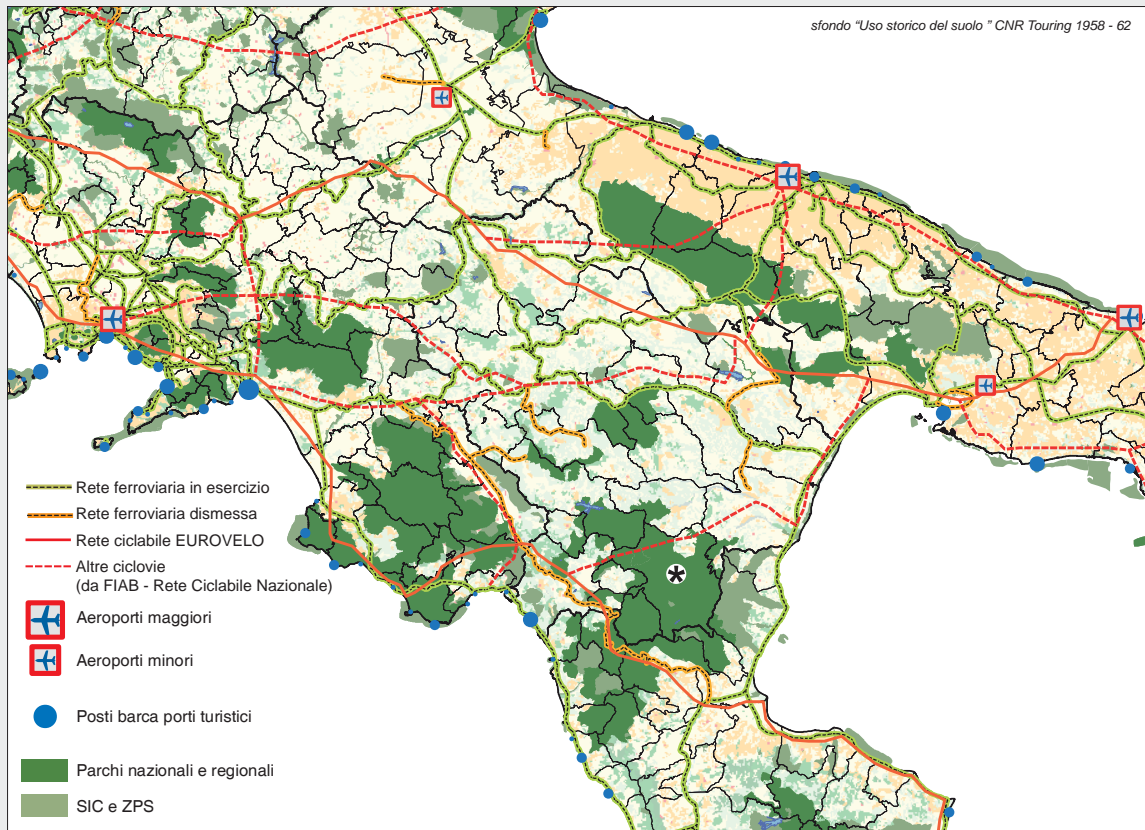


Il patrimonio paesaggistico

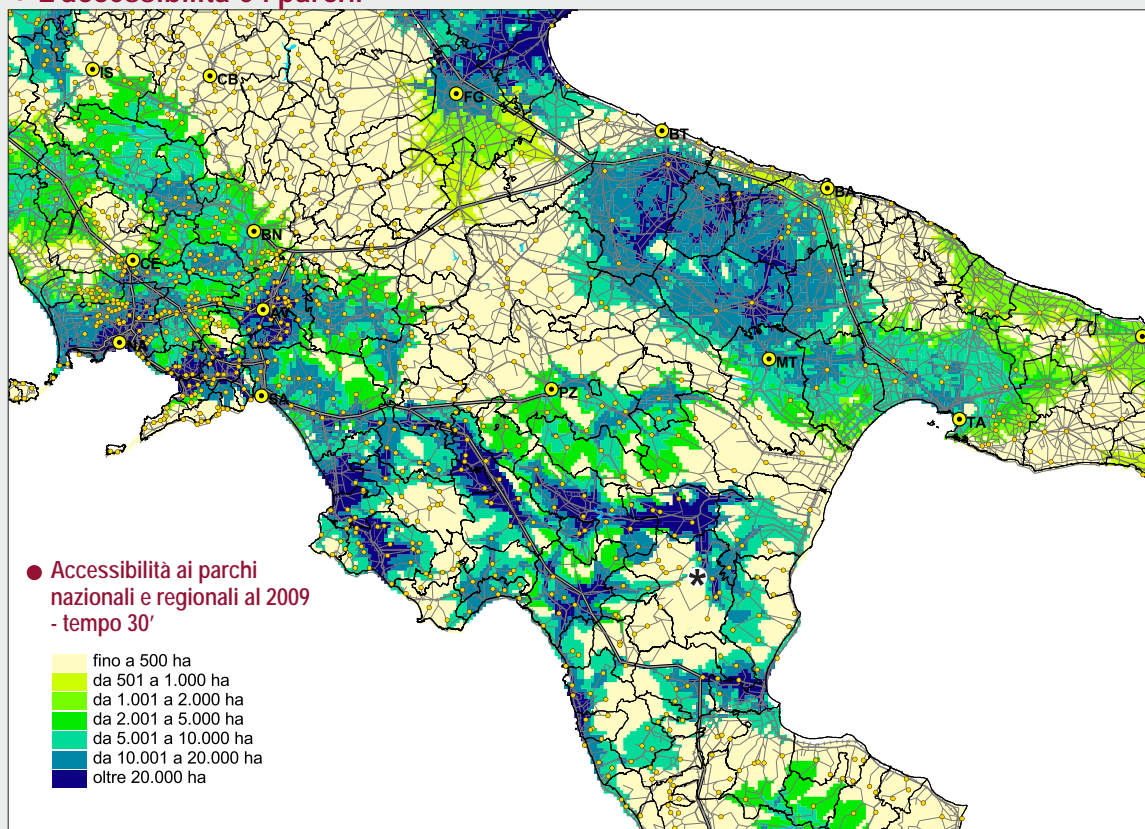


LA FRUIZIONE

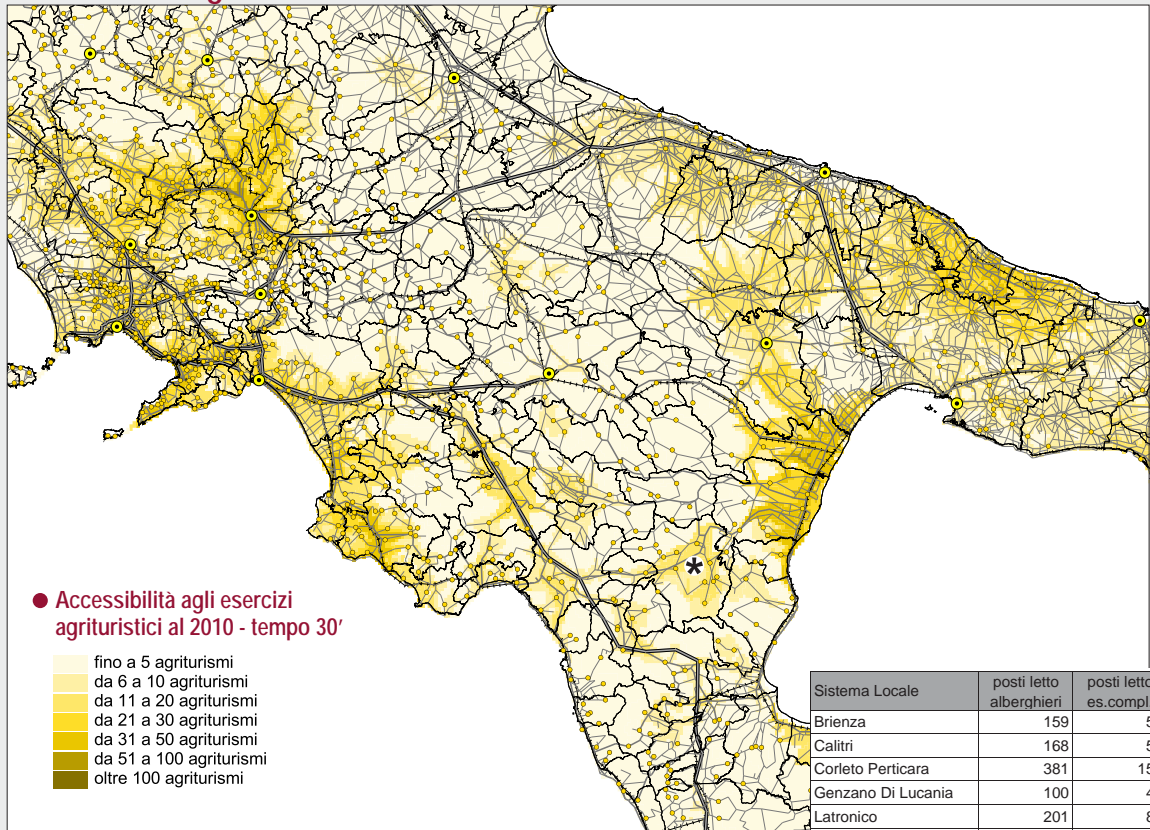
● L'accessibilità e la fruizione



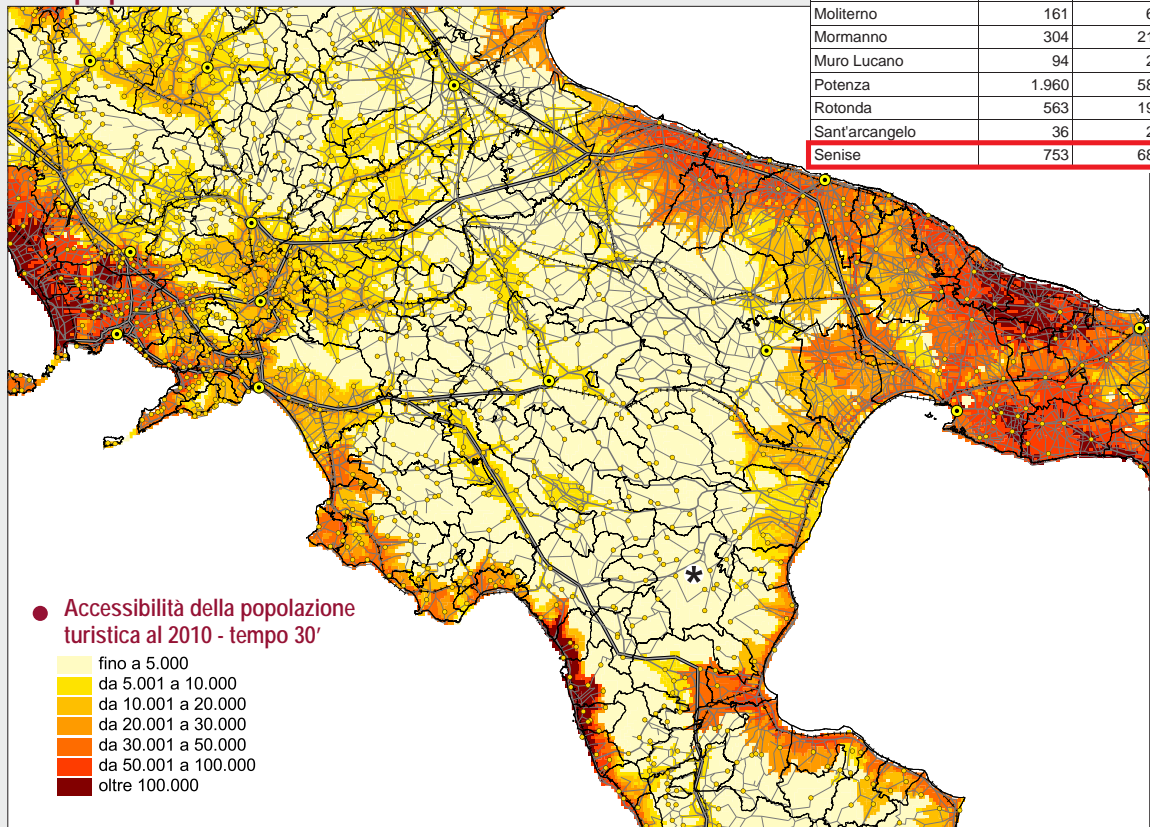
● L'accessibilità e i parchi



● Gli esercizi agrituristici



● La popolazione turistica



● Arrivi e presenze negli esercizi alberghieri al 2010 e 2005

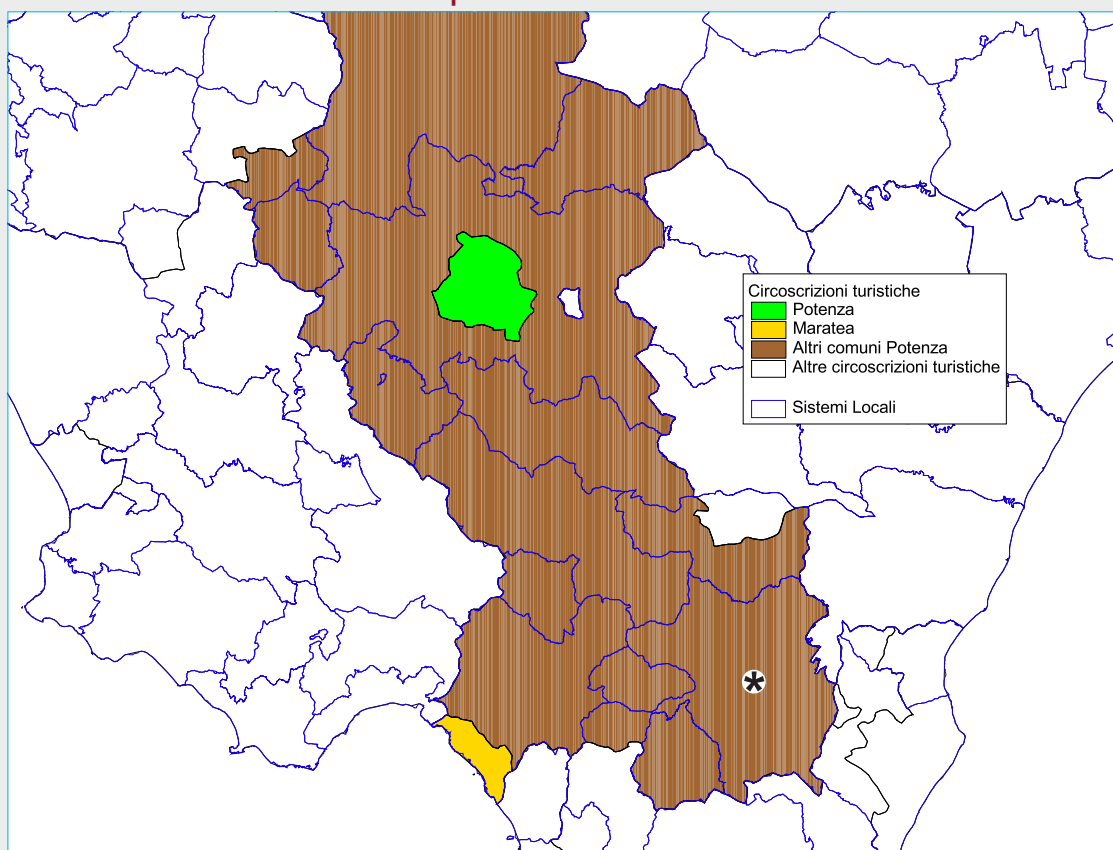
CIRCOSCRIZIONE TURISTICA	ESERCIZI ALBERGHIERI 2010				ESERCIZI ALBERGHIERI 2005			
	Italiani		Stranieri		Italiani		Stranieri	
	Arrivi	Presenze	Arrivi	Presenze	Arrivi	Presenze	Arrivi	Presenze
Maratea	26.166	72.671	6.103	17.284	25.199	76.968	7.442	21.941
Potenza	31.957	51.231	2.632	5.194	35.201	57.440	2.991	5.719
Altri comuni Potenza	118.342	253.175	7.925	19.875	133.682	324.872	10.448	39.805
TOTALE	176.465	377.077	16.660	42.353	194.082	459.280	20.881	67.465

● Arrivi e presenze negli esercizi complementari al 2010 e 2005

CIRCOSCRIZIONE TURISTICA	ESERCIZI COMPLEMENTARI 2010				ESERCIZI COMPLEMENTARI 2005			
	Italiani		Stranieri		Italiani		Stranieri	
	Arrivi	Presenze	Arrivi	Presenze	Arrivi	Presenze	Arrivi	Presenze
Maratea	14.202	91.875	1.387	7.439	10.525	75.460	1.817	12.205
Potenza	3.910	8.797	263	583	11.211	36.176	531	1.649
Altri comuni Potenza	18.186	43.669	1.396	4.674	(a)	(a)	(a)	(a)
TOTALE	36.298	144.341	3.046	12.696	21.736	111.636	2.348	13.854

(a) compresi nella circoscrizione di Potenza

● Circoscrizioni turistiche della provincia di Potenza al 2010



GLOSSARIO: L'ACCESSIBILITA'; Cosa misura, come si misura

Accessibilità, centralità, mercato potenziale

L'accessibilità generale della popolazione rappresenta uno degli indicatori più efficaci per misurare le condizioni di centralità di un determinato territorio misurando le dimensioni del bacino di utenza che è rappresentato dalla somma della popolazione insediata in tutti i luoghi che da quel luogo sono raggiungibili, muovendosi entro un intervallo spazio-temporale pre-determinato lungo le reti di mobilità presenti; reti qualificate in funzione della loro morfologia ed alle loro caratteristiche funzionali.

Un indicatore di centralità che misura il "mercato potenziale" di una determinata offerta localizzata sul territorio di servizi pubblici o privati (di beni pubblici o merci), naturalmente senza tener conto delle possibili concorrenze che altre analoghe offerte localizzate su territorio possono esercitare.

Non a caso, per comunicare con immediatezza il significato di una carta di accessibilità della popolazione è usuale fare riferimento al suo impiego per la localizzazione delle grandi strutture commerciali per le quali il valore dell'accessibilità come misura del mercato potenziale, è del tutto evidente.

Le diverse popolazioni accessibili

Per rappresentare le condizioni di accessibilità del territorio è possibile che la popolazione residente venga sostituita dai valori di altre "popolazioni": ad esempio i turisti, gli addetti all'industria, o in senso ancora più ampio, da valori economici, come il PIL, o funzionali, come i posti letto ospedalieri o le aule scolastiche o altre unità di offerta di servizi.

Ciascuno di questi indicatori rappresenta sempre un potenziale di mercato (latu sensu) per l'offerta di una qualche specie di servizi: l'accessibilità ai posti barca diportistici rappresenterà un mercato potenziale per i servizi di accoglienza turistica, l'accessibilità agli addetti all'industria o al PIL, per esempio, rappresenta il mercato potenziale per l'offerta di servizi alle imprese e così via.

L'accessibilità come media mobile spaziale

C'è però un significato più generale ed astratto delle rappresentazioni della distribuzione geografica di un fenomeno attraverso la misura delle sue condizioni di accessibilità ed è quella che l'accessibilità rappresenta una sorta di media mobile "spaziale" che, come le usuali medie mobili temporali, consente di smorzare le fluttuazioni statistiche di natura casuale.

Ogni volta che si tratta un indicatore statistico rappresentandone la distribuzione nello spazio per unità geostatistiche che presentano una forte disaggregazione, il rischio che la normale oscillazione casuale dei valori osservati generi distribuzioni "a macchia di leopardo" si presenta con regolarità rendendo meno evidente ed immediato il senso della rappresentazione.

Pensate a due piccoli comuni contigui che presentino una connotazione funzionale complementare: uno sede piuttosto di attività economiche e l'altro che ospita prevalentemente funzioni residenziali (di soggetti che magari trovano nel comune contiguo la propria sede di lavoro). Un indicatore di consistenza del potenziale economico locale come è ad esempio il numero di addetti per 100 residenti presenterà configurazioni opposte nei due comuni senza che ciò testimoni una differenza effettivamente significativa nelle condizioni di vita delle due popolazioni.

Se però, attraverso il calcolo e la rappresentazione della accessibilità, noi misuriamo il potenziale locale non solo per il valore caratteristico di una certa unità amministrativa (che peraltro, come accade per i comuni italiani, è assai variabile nelle stesse dimensioni geografiche) ma anche per quelli che caratterizzano il suo intorno, possiamo attenuare - sino a rendere trascurabili - le variazioni aleatorie e cogliere con immediatezza il valore strutturale del fenomeno rappresentandone la effettiva variabilità geografica.

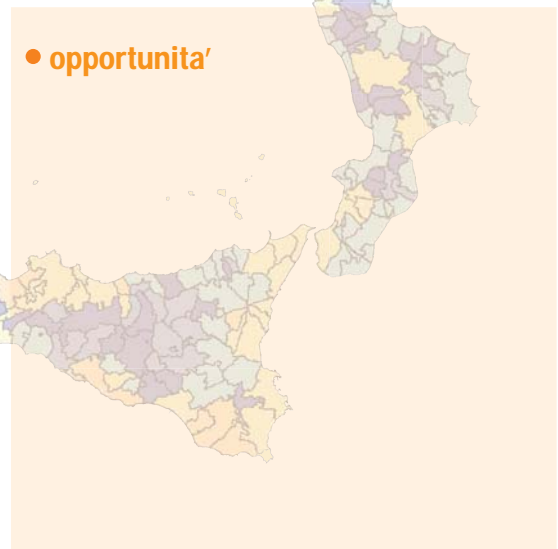
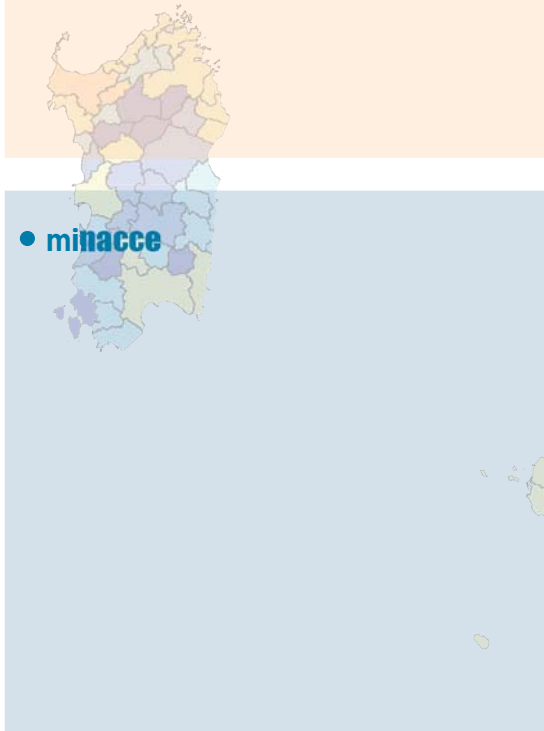
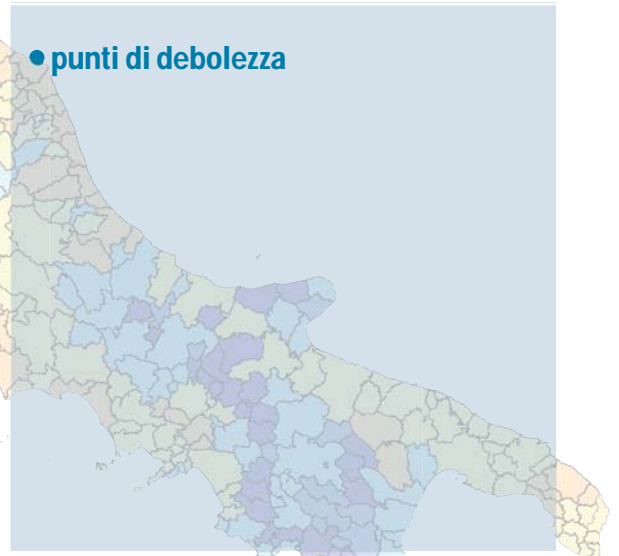
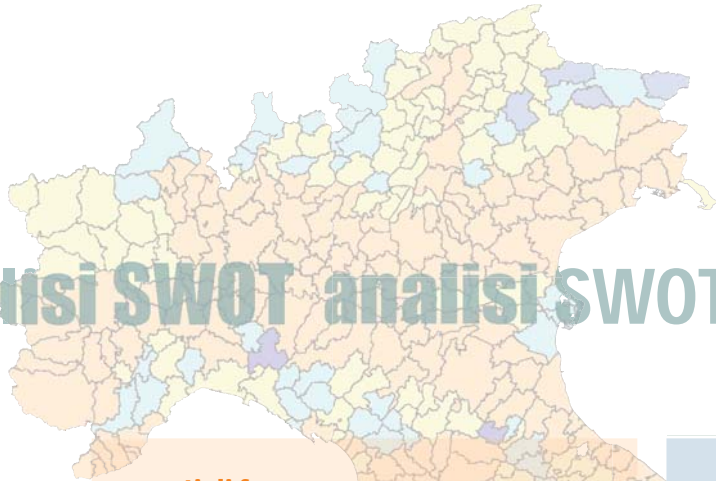
Questa rappresentazione della distribuzione geografica di indicatori socio-economici attraverso una loro "media mobile spaziale" è dunque un contributo di portata più generale che l'analisi della accessibilità consente di offrire alle scienze regionali.

Una misura generalizzata

Il modello di calcolo dei valori di accessibilità della popolazione ha il suo nocciolo in un grafo infrastrutturale i cui rami sono le infrastrutture stradali e ferroviarie e i cui vertici sono punti rappresentativi dei luoghi geografici nei quali sono concentrati gli insediamenti (le frazioni geografiche risultanti al censimento della popolazione del 1951).

La misura della accessibilità non è tuttavia limitata ai soli vertici del grafo ma può essere estesa, attraverso un apposito algoritmo, ad una maglia indifferenziata (grid) che copre con passo regolare l'intero territorio, considerando le velocità medie consentite dalla morfologia del territorio o dalla densità del reticolo minore e considerate le barriere fisiche invalicabili.

analisi SWOT analisi SWOT appunti per una analisi SWOT



SISTEMA LOCALE DI SENISE
SISTEMA TOCATE DI SEMIZE



Elaborazione su base Touring – Carta Stradale d'Italia 1:200.000